



ДОНСКОЙ ГОСУДАРСТВЕННЫЙ ТЕХНИЧЕСКИЙ УНИВЕРСИТЕТ  
УПРАВЛЕНИЕ ДИСТАНЦИОННОГО ОБУЧЕНИЯ И ПОВЫШЕНИЯ  
КВАЛИФИКАЦИИ

Кафедра «Мировые языки и культуры»

**Методические указания**  
к курсовой работе  
по дисциплине

**«АКТУАЛЬНЫЕ ПРОБЛЕМЫ  
ЛИНГВИСТИКИ»**

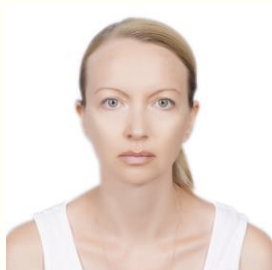
Авторы  
Симонова К.Н.

Ростов-на-Дону, 2017

## Аннотация

Методические указания предназначены для студентов 4-го курса очного отделения кафедры «Мировые языки и культуры» по направлению 45.03.02. Лингвистика. Дисциплина «Актуальные проблемы лингвистики» систематизирует знания о языке, способствует созданию теоретической и методологической базы для исследовательской работы, формирует навыки сбора и анализа языкового материала, а также дает возможность студентам использовать новейшие знания в области лингвистики для совершенствования своей профессиональной подготовки. Освоение дисциплины «Актуальные проблемы лингвистики» является необходимой основой для формирования системного подхода к языку; для написания курсовой и выпускной квалификационной работ по данной дисциплине, а также для подготовки к итоговой государственной аттестации.

## Авторы



доцент, кандидат филологических наук,  
доцент кафедры Мировые языки и  
культуры ДГТУ  
Симонова К.Н.





## Оглавление

<b>ЦЕЛЬ КУРСОВОЙ РАБОТЫ.....</b>	<b>4</b>
<b>СТРУКТУРА КУРСОВОЙ РАБОТЫ .....</b>	<b>5</b>
<b>КРИТЕРИИ ОЦЕНИВАНИЯ КУРСОВОЙ РАБОТЫ .....</b>	<b>10</b>
<b>Структура презентации КУРСОВОЙ РАБОТЫ .....</b>	<b>11</b>



## **ЦЕЛЬ КУРСОВОЙ РАБОТЫ**

Курсовая работа носит учебно-исследовательский характер. Написание курсовой работы предполагает более глубокое изучение избранной темы, нежели она раскрывается в учебной литературе.

### **ЦЕЛЬ КУРСОВОЙ РАБОТЫ**

1. закрепить, углубить и расширить теоретические знания по актуальным проблемам современной лингвистики;
2. овладеть навыками самостоятельной работы;
3. выработать умения формулировать суждения и выводы, логически последовательно и доказательно их излагать;
4. выработать умение публичной защиты;
5. подготовиться к выполнению выпускной квалификационной работы по лингвистике.

## СТРУКТУРА КУРСОВОЙ РАБОТЫ

**Структура** курсовой работы способствует раскрытию избранной темы и аналогична структуре выпускной квалификационной работы. Курсовая работа бакалавра должна включать следующие разделы:

- титульный лист;
- лист «Содержание»/ «Оглавление»;
- введение;
- основная часть, разделенная на главы и параграфы (или разделы и подразделы); (каждую главу / каждый раздел должны завершать выводы, соответствующие задачам, которые решаются в данной структурной части);
- заключение (общие выводы по всей работе);
- список источников, научная и справочная литература;
- приложение (в случае необходимости).

Объем **Введения** составляет от 2 до 3 страниц. *Введение* имеет определенную структуру, представляющую собой последовательное отражение следующих вопросов: обоснование выбора темы с указанием ее *актуальности*, описание *объекта и предмета* исследования, формулирование *цели и задач*, обеспечивающих ее достижение; характеристика *материала и методов* исследования; информация об элементах *новизны*, обоснование *практической ценности* исследования; представление *структуры* работы.

**Актуальность** научного исследования определяется необходимостью и значимостью изучения рассматриваемого явления для науки и практики.

**Объектом** работы является то, на что направлено внимание исследователя: явление, процесс, категория и т.д.

**Предмет** исследования – наиболее значимые с теоретической или практической точек зрения свойства, стороны, проявления, особенности объекта, которые подлежат непосредственному изучению в рамках исследования; угол зрения на объект, аспект его рассмотрения, дающий представление о том, что конкретно будет изучаться в объекте, как он будет рассматриваться, какие новые отношения, свойства, функции будут выявляться.

**Материал** исследования – *эмпирическая база* работы. Материалом исследования служат художественные, публицистические, рекламные и др. тексты, из которых извлекаются анализируемые языковые единицы или на основании которых делаются научные наблюдения над проблематикой, сюжетом, системой образов, средствами воздействия, манипулирования, художественной выразительности и т.д.

**Цель** исследования должна быть определена в обобщенной форме и сориентирована не на процесс исследования, а на решение проблемы, достижение результата.

Детализация аспектов работы осуществляется в *задачах*, их оптимальное количество от 3 до 5. Задачи должны быть логически взаимосвязаны, располагаться в по-

следовательности, которая отражается в названиях структурных частей курсовой работы бакалавра, быть единообразно сформулированными.

*Методы исследования* – инструментарий, необходимый для проведения научно-исследовательской работы, – являются составной частью методологии осваиваемого научного направления. Во введении указываются все основные и вспомогательные методы, используемые в работе для решения поставленных задач.

*Практическая ценность* – представление прикладного аспекта осуществляемого исследования.

Описание *апробации* работы (если имеется) содержит указание на имеющиеся у исследователя публикации или выступления на научно-практических конференциях по данной проблеме.

В разделе *структура* работы дается изложение сути глав/разделов исследования, указания на список научной и справочной литературы, приложения (при наличии).

Теоретическая и практическая части работы могут включать несколько глав.

*Первая* глава имеет *теоретический* характер. В ней рассматриваются история вопроса, общее состояние исследуемой проблемы в современной науке, различные точки зрения при определении объекта изучения, а также существующие подходы к его описанию. Первая глава не должна носить реферативный характер, в ней *критически* освещается предмет исследования, указываются достоинства и недостатки различных научных концепций, а также дается обоснование выбора концепции, принятой в данной работе бакалавра.

Глава(ы) *практической* части представляют собой развернутое описание исследования, осуществленного на основе теории, рассмотренной в первой главе. В практической части освещаются отдельные аспекты исследуемой проблемы. Анализ материала направлен на подтверждение положений и выводов, сформулированных в теоретической части работы, здесь же излагаются результаты проведенного исследования.

В структуре главы могут выделяться параграфы (не менее двух). Объем параграфа в среднем 5-7 страниц. Каждый параграф должен заканчиваться небольшими резюмирующими обобщениями. Объем глав, как правило, пропорционален. При этом теоретическая часть исследования составляет примерно 1/3 всей работы, а практическая – соответственно 2/3. Каждая глава заканчивается выводами (1-2 страницы).

В *заключении* содержится самостоятельное краткое обобщение полученных результатов. Заключение должно показать, как реализованы поставленные задачи, какие существуют перспективы дальнейшего изучения данной проблемы. В заключении не должно быть цитат и примеров. Объем заключения – 2-3 страницы.

В *приложении* даются таблицы, схемы, графики и другие материалы, подтверждающие основные теоретические положения и выводы работы. У приложения

должно быть название, отражающее его содержание.

Объем курсовой работы 20-25 страниц печатного текста без учета приложений.

Все страницы работы, включая оглавление и список литературы, нумеруются по порядку с титульного листа (на нем цифра не ставится) до последней страницы без пропусков и повторений.

Введение, заключение, новые главы, список использованных источников и литературы должны начинаться с *НОВОГО ЛИСТА*.

### **Требования к оформлению.**

**Поля.** Размер левого поля 30 мм, правого – 15 мм, верхнего – 20 мм, нижнего – 20 мм. **Шрифт** – Times New Roman, размер – 14, межстрочный интервал – 1,5. **Выравнивание** текста — по ширине полосы набора. **Примеры и выделения** делаются курсивом. При необходимости дополнительного выделения используется жирный шрифт. При цитировании **ссылки** на источники оформляются путем вставления в текст фамилии автора в квадратных скобках с указанием года издания работы и номера страницы. Например, [Иванов, 1996, 215].

**Список литературы** оформляется согласно ГОСТу. Количество использованных при написании работы источников – не менее 20.

**Оформление списка литературы.** Список оформляется строго по алфавиту и в соответствии с ГОСТом: книги, статьи, интернет-источники и пр. на русском языке; затем по алфавиту все источники на латинице и прочие языки (если есть).

### **Статьи в журналах/ статьи в сборниках трудов**

Аксюченко М.А. Стереотипные представления о политике в англоязычном социуме // Традиции и инновации в лингвистике: матер. науч.-практической конференции. М., 2014. С.9-13.

### **Статья в журнале (от 2 до 4 автора)**

Кузнецова Н. В. К вопросу о лингвистических перспективах неологизмов компьютерной сферы/ Н. В. Кузнецова, Е. Н. Вахрамова // Вестник Нижегородского университета им. Н. И. Лобачевского. 2009. № 6–2. С. 270–275.

### **Авторефераты и диссертации**

Подкопаева А. А. Вербализация художественного концепта “home / house” в произведениях английских писателей XIX–XX вв. : автореф. дис. ... канд. филол. наук: 10.01.01/ Подкопаева Анна Андреевна; РУДН. - Москва, 2010. - 28 с.

Пуртов А. С. Принцип взаимной выгоды в международном экономическом праве : Дис. ... канд. юридич. наук: 12.00.10 / Пуртов Александр Сергеевич; Всероссийская академия дружбы народов академия Внешней торговли. - М., 2010. - 196 с.

**Книга (1 автор)**

Матвеева Т. В. Полный словарь лингвистических терминов. Ростов н/Д: Феникс, 2010. 576 с.

Арматин В.В. Политическое управление общественными институтами: монография. Красноярск: Изд-во МГПУ, 2010. 128 с.

**Книга (до 4 авторов)**

Логинова Н.К. Политическое лидерство в современной России / Н.К.Логинова, А.И.Воложин; под ред. Н.К. Логинова. М.: Антей, 2010. 308 с.

**Иностранные источники:****1 автор**

Kakhnovich S. V. Psychologic-pedagogical foundations of sensory experience formation of children in the process of graphics activity // International journal of experimental education. 2011, no. 1. P. 37-38.

**От 2 до 4 авторов**

Swaminathan V. Browsers or buyers in cyberspace? / V. Swaminathan, E. Lepkoswka-White, B.P. Rao Journal of Computer - Mediated Communication, 1999. Vol. 5, no. 2. P. 3-23.

**Более 4 авторов**

Advanced Technologies of Oil Drilling/ A. Smith et al. // Oil and Gas. 2001. Vol.46, no. 9. P.781-788.

**Интернет-ресурсы**

После описания ресурса идет обозначение [Электронный ресурс] и точка. Далее URL: (это uniform resource locator – унифицированный адрес/ указатель ресурса в Сети), затем адрес ресурса в формате <http://адрес> – точка в конце адреса не ставится, затем в круглых скобках (дата обращения: 05.10.2016), после закрытия скобки точка обязательна. Дата обращения, как правило, должна быть максимально близка к дате сдачи публикации.

Бахтин М.М. Творчество Франсуа Рабле и народная культура средневековья и Ренессанса. 2-е изд. М.: Худож. лит., 1990. 543 с. [Электронный ресурс]. URL: <http://www.philosophy.ru/library/> (дата обращения: 05.10.2016).

Белоус Н.А. Прагматическая реализация коммуникативных стратегий в конфликтном дискурсе // Мир лингвистики и коммуникации: электронный научный журнал. 2013. № 4 [Электронный ресурс]. URL: [http://www.tverlingua.by.ru/archive/005/5\\_3\\_1.htm](http://www.tverlingua.by.ru/archive/005/5_3_1.htm) (дата обращения: 15.12.2011).



Название дисциплины

Орехов С.И. Гипертекстовый способ организации виртуальной реальности // Вестник Омского государственного педагогического университета: электронный научный журнал. 2014 [Электронный ресурс]. URL: <http://www.omsk.edu/article/vestnik-omgru-21.pdf> (дата обращения: 10.01.2015).

Общие ресурсы по лингвистике и филологии: сайт Игоря Гаршина. 2013 [Электронный ресурс]. Дата обновления: 05.10.2013. URL: <http://katori.pochta.ru/linguistics/portals.html> (дата обращения: 03.01.2014).

## КРИТЕРИИ ОЦЕНИВАНИЯ КУРСОВОЙ РАБОТЫ

При оценке курсовой работы учитываются следующие критерии:

1. содержание работы, ее актуальность;
2. выполнение практической научно-исследовательской части;
3. умение систематизировать и анализировать материал, четко и обоснованно формулировать выводы;
4. умение самостоятельно осмыслять проблему на основе существующих методик;
5. умение пользоваться глобальными информационными ресурсами;
6. «трудозатратность» (объем изученной литературы, добросовестное отношение к анализу проблемы);
7. самостоятельность, способность к определению собственной позиции по проблеме и к практической адаптации материала, недопустимость (!) плагиата;
8. выполнение необходимых формальностей (точность в цитировании и указании источника текстового фрагмента);
9. оформление курсовой работы соответствует предъявляемым требованиям;
10. содержательная презентация выполненной работы.

Итоговой оценкой является **зачет**. При несоблюдении критериев **1, 7, 9** курсовая работа может быть **не зачтена**.

Тематика курсовых работ отвечает учебным задачам теоретического курса по дисциплине «Актуальные проблемы лингвистики».

## **СТРУКТУРА ПРЕЗЕНТАЦИИ КУРСОВОЙ РАБОТЫ**

1. Титульный лист.
2. Основные пункты презентации.
3. Заключение (выводы).
4. Список источников (Список источников должен быть с подробным указанием исходных материалов (откуда взяты иллюстрации, звуки, тексты, ссылки). Кроме адресов из Интернета нужно указывать ещё и печатные издания).
5. Завершающий слайд. Обычно слайд содержит благодарность за внимание и контактную информацию об авторе.

## ОБЩИЕ ТРЕБОВАНИЯ К ОФОРМЛЕНИЮ ПРЕЗЕНТАЦИЙ

1. Необходимо наличие единого стилевого оформления для всех слайдов. (В стилевом оформлении презентации нежелательно использовать более 3х цветов (один для фона, один для заголовков, один для текста), нежелательно также использовать фотографии и рисунки в качестве фона).
2. Тема располагается по центру титульного слайда.
3. В нижнем правом углу необходимо обозначить ФИО автора курсовой работы, научного руководителя, вуз.
4. Внизу, по центру прописывается город и год, в котором выполнена презентация.
5. На слайдах необходимо расположить тезисы – они сопровождают подробное изложение мыслей докладчика, но не наоборот.
6. Логика предъявления информации на слайдах и в презентации должна соответствовать логике её изложения.
7. Точка в конце заголовка не ставится. Между предложениями ставится точка с запятой.
8. Не рекомендуется писать длинные многострочные заголовки (предельная длина заголовка – 9 слов).
9. Слайды не могут иметь одинаковые заголовки.
10. Сохранять презентацию лучше как «Демонстрация PowerPoint». С расширением .pps (в таком случае в одном файле окажутся все приложения, например: музыка, ссылки, текстовые документы и.т.д.). В случае сохранения в формате .pptx, обязательно делайте дубликат в формате .ppt. Данная операция подстраховывает Вас в случае несоответствия вашей версии офиса и той, что будет на выступлении.



## **ОФОРМЛЕНИЕ ТЕКСТОВОЙ ИНФОРМАЦИИ**

1. Для основного текста не рекомендуется использовать прописные буквы. Для основного текста лучше всего использовать следующие шрифты: Arial, Tahoma, Verdana, Times New Roman, Courier New, а для заголовка - декоративный шрифт, если он хорошо читается.
2. Курсив, подчёркивание, жирный шрифт, прописные буквы рекомендуется использовать только для смыслового выделения фрагмента текста.
3. Рекомендуется выверять все слайды на наличие возможных грамматических, пунктуационных и синтаксических ошибок.