



ДОНСКОЙ ГОСУДАРСТВЕННЫЙ ТЕХНИЧЕСКИЙ УНИВЕРСИТЕТ
УПРАВЛЕНИЕ ДИСТАНЦИОННОГО ОБУЧЕНИЯ И ПОВЫШЕНИЯ
КВАЛИФИКАЦИИ

Кафедра «Сервис, туризм и индустрия гостеприимства»

МЕТОДИЧЕСКИЕ УКАЗАНИЯ

к курсовой работе
по дисциплине

«Организация праздников, встреч, приемов»

Автор
Дудкина О.В.

Ростов-на-Дону, 2016



Аннотация

Методические указания предназначены для студентов очно-заочной формы обучения, обучающихся по направлению 43.03.01 «Сервис»

Авторы

к.с.н., доцент Дудкина О.В





Оглавление

1. ОБЩИЕ ПОЛОЖЕНИЯ	4
2. СТРУКТУРА И СОДЕРЖАНИЕ КУРСОВОЙ РАБОТЫ	4
3. ТРЕБОВАНИЯ К ОФОРМЛЕНИЮ	5
4. ТЕМЫ КУРСОВЫХ РАБОТ ПО ДИСЦИПЛИНЕ	5
5. ДОПОЛНИТЕЛЬНЫЕ ПОЛОЖЕНИЯ	7
ПРИЛОЖЕНИЕ 1 ОБРАЗЕЦ ОФОРМЛЕНИЯ ТИТУЛЬНОГО ЛИСТА	8
ПРИЛОЖЕНИЕ 2 ОБРАЗЕЦ ОФОРМЛЕНИЯ ЗАДАНИЯ НА КУРСОВУЮ РАБОТУ	9
ПРИЛОЖЕНИЕ 3 ОБРАЗЕЦ ОФОРМЛЕНИЯ СОДЕРЖАНИЯ	11
ПРИЛОЖЕНИЕ 4 ОБРАЗЕЦ ОФОРМЛЕНИЯ ВВЕДЕНИЯ И ВСЕЙ ТЕКСТОВОЙ ЧАСТИ РАБОТЫ	12
ПРИЛОЖЕНИЕ 5 ОБРАЗЕЦ ОФОРМЛЕНИЯ РИСУНКОВ	13
ПРИЛОЖЕНИЕ 6 ОБРАЗЕЦ ОФОРМЛЕНИЯ СПИСКА ИСПОЛЬЗОВАННЫХ ИСТОЧНИКОВ	14

1. ОБЩИЕ ПОЛОЖЕНИЯ

Курсовая работа – одна из важнейших форм самостоятельной работы студентов, проверки и закрепления их знаний. Она представляет собой учебно-исследовательскую работу и предполагает углублённое изучение студентами различных аспектов организации и планирования событийных мероприятий.

Настоящие методические указания разработаны в соответствии с рабочей программой дисциплины. Они определяют цели, основную тематику, объем, структуру и содержание курсовой работы, порядок выполнения и защиты. В конце указаний приводится список использованных источников, который студенту рекомендуется изучить при написании курсовой работы.

Студент выбирает тему курсовой работы из перечня, приведенного в методических указаниях. С разрешения руководителя курсовая работа может выполняться на тему, близкую к рекомендованным темам.

Цели выполнения курсовой работы:

- углубить и закрепить знания по дисциплине «Организация праздников, встреч, приемов»;
- составить представление о проблемах организации и планирования праздников, встреч и приемов, роли и месте событийного туризма в экономике региона и страны.

Задачи выполнения курсовой работы:

- изучение научных и справочных источников, нормативных документов и материалов, опубликованных в периодической печати и др.;
- развитие умения связывать теоретические положения с практической деятельностью;
- выработка навыков оформления документации и иллюстративного материала, составления пояснительной записки.

2. СТРУКТУРА И СОДЕРЖАНИЕ КУРСОВОЙ РАБОТЫ

Структура курсовой работы обязательно должна содержать следующие разделы.

2.1. Титульный лист

Является первой страницей работы и служит источником информации, необходимой для поиска документа. Эта страница не нумеруется, но включается в общую нумерацию страниц. Титульный лист должен быть подписан студентом и научным руководителем. Образец его оформления в Приложении 1.

2.2. Задание на курсовую работу

Вторая и третья страница курсовой работы содержит информацию о теме работы, основных положениях, рассмотренных в ней, источниках информации, сроках получения задания и представления к защите.

Пример оформления задания на курсовую работу приведен в Приложении 2.

2.3. Содержание

Пятая страница курсовой работы. Содержание включает Введение, наименование всех Глав, Параграфов и подразделов, Заключение, Список использованных источников, Приложения с указанием страницы, с которой начинаются эти разделы. В Содержании не указывается титульный лист и аннотация. **Содержание оформляется в рамке с большим штампом.**

Пример оформления содержания приведен в Приложении 3.

2.4. Введение

Во **введении** обосновывается выбор темы курсовой работы, значение и актуальность рассматриваемой проблемы, а также формулируются цели и задачи работы. Объем введения 1- 1,5 страницы.

2.5 Разделы основной части.

Основная часть курсовой работы состоит из теоретической (Глава 1) и практической (Глава 2) частей, а также заключения, которые тесно взаимосвязаны между собой по смыслу и являются обязательными составляющими курсовой работы.

В **теоретическом разделе** (Глава 1), представляются теоретические обобщения публикаций по теме исследования, приводится характеристика и анализ точек зрения различных авторов на исследуемую проблему, обосновывается собственная точка зрения студента.

В **практической части** (Глава 2), необходимо исследовать и проанализировать предположения, сделанные в теоретической части, непосредственно на материалах деятельности конкретного предприятия.

В первом пункте данного раздела приводится общая характеристика исследуемого предприятия, по материалам которого выполняется курсовая работа (основной и дополнительный вид деятельности, юридический адрес, технико-экономическая характеристика предприятия и т. п.).

Во втором пункте данного раздела рассматриваются все факторы внешнего и внутреннего воздействия на предмет исследования и их анализ.

В третьем пункте данного раздела на основе теоретической части (Глава 1) и пунктов 2.1 и 2.2

Главы 2, с учетом современных требований к исследуемой проблеме студентом приводятся рекомендации для улучшения деятельности исследуемого предприятия по рассматриваемой проблеме, а также приводится оценка их эффективности. Рекомендации должны быть органически увязаны с материалами предыдущих разделов. Они могут иметь методический или прикладной характер, предлагать принципиально новые подходы, а также могут носить и комплексный характер.

При изложении материала в этом разделе осуществляется его наполнение схемами, рисунками, графиками, диаграммами, аналитическими таблицами и т.д.

В **заключении** делаются окончательные выводы и обобщаются результаты по всей проделанной работе, отмечается практическая значимость и ценность работы, указывается, где и каким образом можно использовать полученные результаты исследований.

В **списке использованных источников** должно быть не менее 5-ти источников, включая учебно-научную и методическую литературу, которые располагаются в алфавитном порядке.

В **приложениях** к курсовой работе могут помещаться: формы документов, аналитические таблицы; графики, схемы, диаграммы и т. п. На них должны быть ссылки в тексте.

Основная часть курсовой работы **оформляется в рамке с малым штампом** (Приложения 4, 5, 6).

В большом и малом штампах указывается цифровой код (430301.880000.000 КР), который имеет следующую смысловую нагрузку. Первые шесть цифр обозначают код направления обучения. Далее (седьмая и восьмая цифры) две цифры обозначают последние номера зачетной книжки студента. Буквы КР и ПЗ к КР обозначают: КР - Курсовая работа; ПЗ к КР - Пояснительная записка к Курсовой работе.

3. ТРЕБОВАНИЯ К ОФОРМЛЕНИЮ

Курсовая работа оформляется на стандартных листах бумаги формата А4 (210×297мм). Формат в пределах работы должен быть одинаковым.

Текст работы должен быть выполнен в компьютерном варианте. При оформлении текста компьютерным способом используется стиль шрифта — Times New Roman, кегль (размер шрифта) — 14 через полуторный интервал. Вся текстовая часть работы, начиная с ВВЕДЕНИЯ, **оформляется в рамке с малым штампом**.

Образец оформления Введения и текстовой части приведен в Приложении 4.

Текст печатается на одной стороне листа. Выравнивание по ширине. Параметры страницы: левое поле листа — 25 мм, правое — 10 мм, верхнее и нижнее — 20 мм. Стандартный отступ абзаца - 1,25 см.

Все слова в тексте пишутся без сокращений, кроме общепринятых сокращений.

Текст курсовой работы состоит из разделов (глав), подразделов (параграфов). Разделы должны иметь порядковые номера в пределах всей работы, обозначенные арабскими цифрами, написанные с абзацного отступа. Подразделы имеют нумерацию в пределах каждого раздела. Номер подраздела состоит из номера раздела (главы) и подраздела (параграфа), разделенные точкой.

Введение, заключение и список использованных источников номера не имеют. Каждый раздел (глава) начинается с нового листа.

Нумерации в курсовой работе подлежат страницы, разделы, параграфы, пункты, формулы (если в тексте есть на них ссылка), рисунки, таблицы, приложения и библиографический список.

Страницы имеют сквозную нумерацию. Номер проставляется арабскими цифрами внизу страницы по центру. Первым листом является титульный лист. Вторым и третьим – задание. Номера страниц на них не проставляются, но входят в общую нумерацию листов КР.

Формулы, иллюстрации и таблицы имеют самостоятельную, независимую друг от друга нумерацию. В курсовой работе должны быть ссылки на них по тексту.

Иллюстрации любого вида (карты, фото, схемы, графики и т.п.) относятся к рисункам. Рисунки и таблицы имеют самостоятельную, независимую друг от друга нумерацию. В курсовой работе должны быть ссылки на них по тексту.

Примеры оформления рисунков и таблиц представлены в Приложении 5, а списка использованных источников - Приложении 6.

4. ТЕМЫ КУРСОВЫХ РАБОТ ПО ДИСЦИПЛИНЕ

Варианты тем курсовых работ установлены с учетом последней цифры номера зачетной книжки (см. графы таблицы) и предпоследней цифры номера зачетной книжки (см. строки таблицы). На пересечении графы и строки установлены две темы контрольных заданий из представленного ниже списка.

1. **Пример:** если Вы имеете последние цифры в зачетной книжке 18, значит, Ваш вариант темы курсовой работы определяется по строчке 1 и графе 8. Это будет тема № 19, что соответствует теме «Особенности планирования и проведения приемов на примере...» из списка примерной тематики курсовых работ (см. далее).

Организация праздников, встреч, приемов

Варианты для выбора тем курсовых работ:

предпоследняя цифра зачетной книжки	последняя цифра зачетной книжки									
	0	1	2	3	4	5	6	7	8	9
	Номера тем курсовых работ									
0	1	2	3	4	5	6	7	8	9	10
1	11	12	13	14	15	16	17	18	19	20
2	21	22	23	24	25	26	27	28	29	30
3	31	32	33	34	35	36	37	38	39	40
4	1	2	3	4	5	6	7	8	9	10
5	11	12	13	14	15	16	17	18	19	20
6	21	22	23	24	25	26	27	28	29	30
7	31	32	33	34	35	36	37	38	39	40
8	1	2	3	4	5	6	7	8	9	10
9	11	12	13	14	15	16	17	18	19	20

Примерная тематика курсовых работ:

2. Общая оценка эффективности событийного мероприятия на примере
3. Событийное мероприятие как составляющая часть продвижения компании на примере
4. Оценка финансовой эффективности событийных мероприятий на примере....
5. Планирование и проведение рекламной кампании в рамках организации и проведения событийного мероприятия на примере
6. Выбор носителей рекламной кампании в рамках организации и проведения событийного мероприятия на примере
7. Значение медиапланирования в рамках организации и проведения событийного мероприятия на примере
8. Наиболее распространенные ошибки, допускаемые при планировании событийного мероприятия на примере...
9. Значение бренда для потребителей и владельцев бренда в рамках организации и проведения событийного мероприятия на примере
10. Элементы брендинга в рамках организации и проведения событийного мероприятия на примере
11. Фирменный стиль как фактор повышения запоминаемости организации в рамках проведения событийного мероприятия на примере
12. Организация и проведение информационного тура на примере...
13. Организация дней открытых дверей фирмы на примере...
14. Организация событийных мероприятий международного уровня на примере...
15. Организация дней открытых дверей учебного заведения на примере...
16. Организация конференций на примере...
17. Организация событийных мероприятий регионального уровня на примере...
18. Организация событийных мероприятий муниципального уровня на примере...
19. Управление рисками в ходе организации и проведения праздников на примере ...
20. Особенности планирования и проведения приемов на примере...
21. Особенности планирования и проведения детских праздников на примере ...
22. Особенности планирования и проведения мероприятий для людей преклонного возраста ...
23. Особенности планирования и проведения выездных выставочных мероприятий на примере ...
24. Особенности планирования и участия фирмы в выставочном мероприятии на примере ...
25. Обеспечение питанием в ходе организации и проведения событийного мероприятия на примере ...
26. Финансовые цели событийного мероприятия на примере ...

Организация праздников, встреч, приемов

27. Особенности спонсирования событийного мероприятия на примере ...
28. Основные показатели предварительной сметы расходов в ходе организации и проведения мероприятия на примере ...
29. Критерии расходов в ходе организации и проведения событийного мероприятия на примере ...
30. Учет финансовых поступлений в ходе организации и проведения мероприятия на примере ...
31. Планирование свадебного мероприятия на примере ...
32. Особенности планирования и проведения научной конференции на примере..
33. Сроки подготовки и проведения мероприятия на примере ...
34. Этапы принятия решения в ходе планирования мероприятия на примере ...
35. Выбор рекламы для проведения мероприятия на примере ...
36. Основные принципы обеспечения безопасности в ходе подготовки и проведения крупного событийного мероприятия на примере ...
37. Проблема рисков в ходе организации и проведения событийного мероприятия на примере ...
38. Оценка СМИ для проведения рекламной кампании событийного мероприятия на примере...
39. Виды рисков в ходе проведения событийных мероприятий на примере ...
40. Интернет коммуникации в рамках организации и проведения событийного мероприятия на примере
41. Оценка эффективности интернет-рекламы в рамках организации и проведения событийного мероприятия на примере

5. ДОПОЛНИТЕЛЬНЫЕ ПОЛОЖЕНИЯ

Объем курсовой работы должен быть не менее 30 страниц. В этот объем не входят Приложения. В курсовой работе допускаются некоторые отклонения от приведенной структуры по согласованию с руководителем.

ПРИЛОЖЕНИЕ 1
ОБРАЗЕЦ ОФОРМЛЕНИЯ ТИТУЛЬНОГО ЛИСТА



МИНИСТЕРСТВО ОБРАЗОВАНИЯ И НАУКИ РОССИЙСКОЙ ФЕДЕРАЦИИ

**ФЕДЕРАЛЬНОЕ ГОСУДАРСТВЕННОЕ БЮДЖЕТНОЕ
ОБРАЗОВАТЕЛЬНОЕ УЧРЕЖДЕНИЕ ВЫСШЕГО ОБРАЗОВАНИЯ
«ДОНСКОЙ ГОСУДАРСТВЕННЫЙ ТЕХНИЧЕСКИЙ УНИВЕРСИТЕТ»
(ДГТУ)**

Факультет _____ Право, Сервис, Туризм _____
(наименование факультета)
Кафедра _____ «Сервис, туризм и индустрия гостеприимства» _____
(наименование кафедры)

Зав. кафедрой «Сервис, туризм и индустрия
гостеприимства»
_____ Л.Н. Казьмина
(подпись) _____ (И.О.Ф.)
«__» _____ 201_ г.

ПОЯСНИТЕЛЬНАЯ ЗАПИСКА

к курсовой работе по дисциплине Организация праздников, встреч, приемов
(наименование учебной дис-
циплины (модуля))

42. на тему: «Особенности планирования и проведения приемов на примере
ООО «Праздник»

Автор работы _____
подпись

И.О.Ф.

Направление/специальность, профиль/специализация:

43.03.01 _____ Сервис _____
код направления _____ наименование направления (специальности)
_____ Социально-культурный сервис _____
наименование профиля (специализации)

Обозначение курсового проекта (работы) 430301.880000.000КР _____ Группа ПСС 41

Руководитель работы _____ доцент Дудкина О.В. _____
подпись _____ (должность, И.О.Ф.)

Работа защищена _____
дата _____ оценка _____ подпись _____
Ростов-на-Дону
201_

ПРИЛОЖЕНИЕ 2
ОБРАЗЕЦ ОФОРМЛЕНИЯ ЗАДАНИЯ НА КУРСОВУЮ РАБОТУ



МИНИСТЕРСТВО ОБРАЗОВАНИЯ И НАУКИ РОССИЙСКОЙ ФЕДЕРАЦИИ

**ФЕДЕРАЛЬНОЕ ГОСУДАРСТВЕННОЕ БЮДЖЕТНОЕ
ОБРАЗОВАТЕЛЬНОЕ УЧРЕЖДЕНИЕ ВЫСШЕГО ОБРАЗОВАНИЯ
«ДОНСКОЙ ГОСУДАРСТВЕННЫЙ ТЕХНИЧЕСКИЙ УНИВЕРСИТЕТ»
(ДГТУ)**

Факультет _____ Право, Сервис, Туризм _____
(наименование факультета)
Кафедра _____ «Сервис, туризм и индустрия гостеприимства» _____
(наименование кафедры)

Зав. кафедрой «Сервис, туризм и индустрия
гостеприимства»

_____ Л.Н. Казьмина

(подпись)

(И.О.Ф.)

«___» _____ 201_ г.

ЗАДАНИЕ
на курсовую работу

Студент _____ Код 43.03.01 _____ Группа ПСС 41

43. Тема «Особенности планирования и проведения приемов на примере
ООО «Праздник»

Срок представления проекта (работы) к защите «___» _____ 201_ г.

Исходные данные для курсового проекта (работы)

(Например: Систематизированные результаты производственной практики, организаторской и управленческой деятельности в компании ООО «Праздник»; Список использованных источников: Артеменко В.Т. Финансовый анализ: Учеб. пособие., Ковалев В.В. Введение в финансовый менеджмент., Стоянова Е.С. Финансовый менеджмент: теория и практика., Любушин Н.П. Комплексный экономический анализ хозяйственной деятельности: Учебное пособие., Раевский В.А. Анализ финансово – хозяйственной деятельности предприятия., Гаврилова А.Н. Финансовый менеджмент: учебное пособие)

Содержание пояснительной записки

ВВЕДЕНИЕ:

КРАТКО: Актуальность темы исследования, цели и задачи выпускной квалификационной работы, объект и предмет исследования.

1 Разделы основной части:

1.1 *КРАТКО описание содержания первой главы:* Теоретические основы предприятий сервиса. Особенности на современном этапе развития бизнеса. Теоретическая модель Процесс разработки и формирования ...

1.2 *КРАТКО описание содержания второй главы:* Анализ производственно-хозяйственной деятельности ООО «Праздник». Характеристика организации, основные технико-экономические показатели деятельности. Анализ предприятия ООО «Праздник». Отраслевой (конкурентный) анализ ООО «Праздник».

1.3 *КРАТКО описание содержания третьей главы:* Формирование ООО «Праздник». Ситуационный анализ деятельности ООО «Праздник». Определение ООО «Праздник». Формирование ООО «Праздник». Оценка эффективности предлагаемых решений.

ЗАКЛЮЧЕНИЕ:

КРАТКО: Выводы, оценка результатов выполненной работы, преимущества решений, принятых в проекте, соответствие полученных результатов заданию.

Перечень графического материала

1. Схема - теоретическая модель ...

2. Схема - основные типы ...

3. Схема - ...

4. Схема - организационная структура предприятия ООО «Праздник»

5. Диаграмма - динамика основных показателей деятельности ООО «Праздник»

6. Диаграмма - состав и структура работников предприятия «Праздник» в 201_г.

7. Диаграмма - структура конкурентов по занимаемой доле регионального рынка

Руководитель проекта (работы) _____
подпись, дата

О.В. Дудкина _____
И.О.Ф.

Задание принял к исполнению _____
подпись, дата

И.О.Ф.

**ПРИЛОЖЕНИЕ 3
ОБРАЗЕЦ ОФОРМЛЕНИЯ СОДЕРЖАНИЯ**

СОДЕРЖАНИЕ

Введение	3
Глава 1. Теоретические основы планирования и проведения приемов	4
1.1 Особенности организации и проведения событийных мероприятий на современном этапе развития бизнеса	4
1.2 Особенности организации и проведения приемов в современной России	7
1.3 Процесс разработки и проведения приемов различного уровня	10
Глава 2. Анализ производственно-хозяйственной деятельности ООО «Праздник»	13
2.1 Характеристика организации, основные технико-экономические показатели деятельности	13
2.2 Анализ событийных мероприятий, проводимых ООО «Праздник»	19
2.3 Перспектива развития деятельности ООО «Праздник» в части организации и проведения приемов	23
Заключение	30
Список использованных источников	33
Приложения	35

					430301.880000.000 КР			
<i>Изм.</i>	<i>Лист</i>	<i>№ докум</i>	<i>Подпись</i>	<i>Дата</i>	«Планирование сбытовой политики предприятия сервиса на примере ООО «Праздник»» Пояснительная записка	<i>Литера</i>	<i>Лист</i>	<i>Листов</i>
<i>Разработ.</i>		Иванов А.И.					5	35
<i>Проверил</i>		Дудкина О.В.						
<i>Н. Контр.</i>								
<i>Утв.</i>								
						ДГТУ кафедра Сервис, Туризм и Индустрия гостеприимства		

ПРИЛОЖЕНИЕ 4
ОБРАЗЕЦ ОФОРМЛЕНИЯ ВВЕДЕНИЯ И ВСЕЙ ТЕКСТОВОЙ ЧАСТИ РАБОТЫ

ВВЕДЕНИЕ

Основными целями и задачами сбытовой политики (организации товародвижения) предприятия являются: обеспечение доставки товара от места его изготовления к местам продажи с целью достижения максимального удовлетворения потребностей потребителей и прибыли для предприятия; организация оптимальной сбытовой сети для продажи производимых товаров; создание сети оптовых и розничных магазинов, складов промежуточного хранения, пунктов технического обслуживания и выставочных залов; определение маршрутов товародвижения; организация транспортирования, работ по отгрузке и погрузке товаров; решение вопросов логистики, системы снабжения, обеспечения товародвижения и др. Главными целями предприятия в организации товародвижения является оптимизация (минимизация не всегда рациональна) расходов и максимальная сохранность товара.

Для усиления действенности и эффективности сбытовой политики предприятия маркетологам следует учитывать влияние многих факторов: производственных, сбытовых, финансовых, кадровых, организационных и других возможностей предприятия; основные характеристики товара (внешний вид, потребительские свойства, необходимость техобслуживания, сроки хранения и т.д.); конкуренцию; имеющиеся каналы сбыта; нормативно-правовую среду; основные характеристики рынка (емкость, торговая практика, обычаи и др.); стоимость различных сбытовых систем и структур и т.д. Проанализировав данные и иные факторы, следует принять решение о выборе основных способов и систем сбыта товаров, каналов сбыта, торговых посредников, формы управления каналами сбыта, процесса управления товародвижением.

Каждая компания обладает уникальными, свойственными только ей характеристиками и чертами. В связи с этим,

					430301.880000.000 ПЗ к КР	
		№ до-	По			

**ПРИЛОЖЕНИЕ 5
ОБРАЗЕЦ ОФОРМЛЕНИЯ РИСУНКОВ**

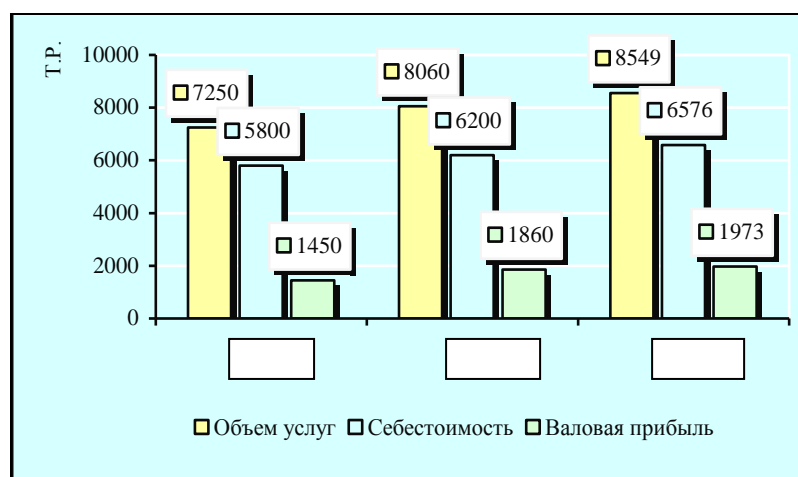


Рис. 1. Основные показатели деятельности компании за 2015-2016гг.

ОБРАЗЕЦ ОФОРМЛЕНИЯ ТАБЛИЦ

Таблица 2 - Качественный состав трудовых ресурсов

№	Качественный состав трудовых ресурсов компании	Численность на конец 2014 г.	Численность на конец 2015 г.	Численность на конец 2016 г.
1	2	3	4	5
1	По возрасту:	11	15	19
2	16-24	-	1	1
3	25-29	2	3	4
4	30-39	4	3	5
5	40-49	2	4	4
6	50-54	1	2	3
7	55 и старше	2	2	2
8	По трудовому стажу:	11	15	19
9	до 5	1	2	4
10	от 6 до 10	2	3	7
11	от 11 до 15	3	3	3
12	от 16 до 20	4	5	4
13	свыше 21	1	2	1

430301.880000.000 ПЗ к КР

№ до-

По

