



ДОНСКОЙ ГОСУДАРСТВЕННЫЙ ТЕХНИЧЕСКИЙ УНИВЕРСИТЕТ
УПРАВЛЕНИЕ ДИСТАНЦИОННОГО ОБУЧЕНИЯ И ПОВЫШЕНИЯ
КВАЛИФИКАЦИИ

Кафедра «Русский язык как иностранный»

Учебное пособие

по дисциплине

Профессиональный русский язык для китайских студен- тов. Модуль «Управление авто- транспортным предприятием»

Авторы
Ерещенко М. В.,
Булатова О. Ю.

Ростов-на-Дону, 2018



Аннотация

Учебное пособие предназначено для китайских студентов, изучающих русский язык и профильные дисциплины на русском языке в рамках совместной образовательной программы «Организация перевозок и управление на автомобильном транспорте» с Шаньдунским транспортным университетом.

Авторы

Доцент, кандидат филологических наук,
доцент кафедры «Русский язык как
иностраный»

Ерещенко М.В.

кандидат технических наук, доцент кафедры
«Организация перевозок и дорожного
движения» Булатова О.Ю.



Оглавление

ТЕМА 1. ТРАНСПОРТ. ОБЩИЕ СВЕДЕНИЯ	4
ТЕМА 2. КЛАССИФИКАЦИЯ ПЕРЕВОЗОК И ТРАНСПОРТНЫХ ПРЕДПРИЯТИЙ	7
ТЕМА 3. АВТОТРАНСПОРТНОЕ ПРЕДПРИЯТИЕ КАК ОБЪЕКТ УПРАВЛЕНИЯ.....	11
ТЕМА 4. ВНУТРЕННЯЯ И ВНЕШНЯЯ СРЕДА АВТОТРАНСПОРТНОГО ПРЕДПРИЯТИЯ	16
ТЕМА 5. ОРГАНИЗАЦИЯ УПРАВЛЕНИЯ ТРАНСПОРТНЫМ ПРЕДПРИЯТИЕМ	20
ТЕМА 6. СТРУКТУРЫ УПРАВЛЕНИЯ. КЛАССИФИКАЦИЯ. ХАРАКТЕРИСТИКА	27
ТЕМА 7. КЛАССИФИКАЦИЯ И ХАРАКТЕРИСТИКА СЛУЖБ АВТОТРАНСПОРТНОГО ПРЕДПРИЯТИЯ	32
ТЕМА 8. ПРОИЗВОДСТВЕННАЯ ИНФРАСТРУКТУРА АТП.....	35
ТЕМА 9. ОРГАНИЗАЦИЯ ТЕХНИЧЕСКОГО ОСМОТРА (ТО) И	40
ТЕХНИЧЕСКОГО РЕМОНТА (ТР)	40
ТЕМА 10. МАТЕРИАЛЬНО-ТЕХНИЧЕСКОЕ ОБЕСПЕЧЕНИЕ АТП	44
ТЕМА 11. ОРГАНИЗАЦИЯ СКЛАДСКОГО ХОЗЯЙСТВА	50
ТЕМА 12. КОНКУРЕНТОСПОСОБНОСТЬ ТРАНСПОРТНЫХ УСЛУГ	51
ПРИЛОЖЕНИЕ 1. ПРИНЯТЫЕ СОКРАЩЕНИЯ	53
ПРИЛОЖЕНИЕ 2. СЛОВАРЬ.....	53
Ссылки.....	61
Список литературы	61

ТЕМА 1. ТРАНСПОРТ. ОБЩИЕ СВЕДЕНИЯ

Задание 1. От данных глаголов образуйте существитель-
но по образцу.

обеспечивать /-ени-/ обеспечение

доставлять /-к-/ доставка

выбирать /-/ выбор

руководить /-ств-/ руководство

-ени-	-к-	-	-ств-
предоставлять	доставлять	подвозить	производить
обеспечивать	поставлять	переводить	строить
перемещать	перевозить	обменивать	
объединять	формулировать	выбирать	
передвигать	переносить	перевозить	
двигать		выпускать	

Задание 2. Образуйте сложные слова, где начальная
часть авто-. Переведите получившиеся слова.

Образец: авто- (бензовоз) –автобензовоз

Слова: вышка, гонки, дело, деталь, камера, колонна, парк, ре-
фрижератор, цистерна, поезд, завод, принадлежности, косметика,
комбинат

Задание 3. Дайте характеристику предмета, процесса по
моделям:

«что — это что», «что является чем», «что представляет
собой что».

Транспорт (от лат. *transporto* - перемещаю) - отрасль эконо-
мики, хозяйства, предназначенная для перевозки пассажиров и
грузов.

Груз - материальный объект, который приняли и перевозят в
установленном порядке.

Автобус - автотранспортное средство, которое предназначено
для перевозки пассажиров и которое имеет более 8 мест для си-
дения, не считая места водителя.

Перевозка (транспортирование) - перемещение продукции в за-

данном состоянии с применением транспортных средств и при необходимости грузоподъемных средств, которое начинается с погрузки и оканчивающееся разгрузкой на месте назначения.

Транспортное обслуживание - предоставление услуг по перевозке пассажиров и багажа автомобильным транспортом.

Задание 4. Используя схему, дайте классификацию автобусов по модели «что делится на что».



Рисунок 1. Классификация автобусов

Задание 5. Прочитайте текст. Назовите тему. Озаглавьте текст.

Транспорт (переносу, перемещаю, перевожу) – важная отрасль экономики, основная задача которого - перевозка людей и грузов. Автомобильный транспорт прочно вошел в современную жизнь, обеспечивая большой объем перевозок во всех сферах человеческой деятельности. Промышленность, строительная индустрия, сельское хозяйство, торговля не могут нормально функционировать без широкого использования автомобилей. Автомобильные перевозки стали неотъемлемым звеном транспортного процесса практически на всех видах транспорта, так как подвоз грузов и пассажиров к железнодорожным станциям, водным и воздушным портам обеспечивается главным образом на автомобилях.

Характеристика значения транспорта всегда сводится к формулировке и обоснованию его роли в экономике, в социальной сфере, в культуре, в повседневной жизни, в быту и др. В экономике транспорт выполняет исключительную функцию: соединяет сферу производства и сферу потребления. Кроме важной экономической задачи, транспорт способствует формированию устойчивых социальных связей в обществе, объединяя людей. В повседневной жизни человек нуждается в значительном количестве передвижений по трудовым, служебным, учебным целям. Транспорт предоставляет нам эту возможность.

Виды транспорта:

Автомобильный	Железнодорожный	Космический
Воздушный	Водный (морской, речной)	
Трубопроводный	Городской	
Промышленный	Транспорт энергии и информации	

Городской транспорт, в свою очередь, подразделяется на следующие виды:

Автобус	Троллейбус	Трамвай	Такси
Легковой	Велосипед	Железнодорожный	Канатная дорога
Водный	Фуникулер	Монорельс	Метрополитен

Задание 6. Ответьте на вопросы после текста.

Что является важной отраслью экономики?
 Что обеспечивает автомобильный транспорт?
 Как (каким образом) обеспечивается подвоз грузов и пассажиров?
 Какую функцию в экономике выполняет транспорт?
 Чему способствует транспорт?

Задание 7. Выучите условные сокращения единиц измерения.

Киловатт-час	кВт · ч	Человек	чел
Киловатт	кВт	Год	г
Тысяча	тыс.	Тонна	т
Миллиард	млрд.	Рубль	руб
Миллион	млн.	Литр	л
Единица	ед	Километр	км

Задание 8. Измените числительные. Запишите цифры и единицы измерения полными словами.

1. Составляет 20-25 млрд. Относится к 20-25 млрд. Делится на 20-25 млрд.	2. Примерно 30 тыс. млрд. кВт-ч Цифра, близкая к 30 тыс. млрд. кВт-ч Около 30 тыс. млрд. кВт-ч
3. в 1886 г. к 1886 г. в начале 1886 г.	4. Было 230 млн. Относится к 230 млн. Делится на 230 млн.
5. Составляет 70,4 млн. ед. Относится к 70,4 млн. ед. Распределяется на 70,4 млн. ед	Более 50 млн. Примерно 50 млн. Цифра, близкая к 50 млн.

ТЕМА 2. КЛАССИФИКАЦИЯ ПЕРЕВОЗОК И ТРАНСПОРТНЫХ ПРЕДПРИЯТИЙ

Задание 1. *Образуйте сложные слова, где начальная часть грузо-. Переведите получившиеся слова.*

Образец:	грузо- (владелец) – грузовладелец
-----------------	--

Подъемное устройство, вместимость, оборот, отправитель, получатель, пассажирский, перевозка, подъемность, подъемный, поток, сортировочный, такси.

Задание 2. *Используя данные слова, образуйте словосочетания со словом «груз». Переведите их, обращая внимание на сочетаемость слов.*

сохранность	свойство	качество	сбор
хранение	характеристика	величина	развоз
перевозка	объем	класс	недовоз
упаковка	безопасность	часть	укладка
перемещение	размер	вес	отправка
предохранение	вид	масса	маркировка

транспортирова- ние	поток	характер	доставка
погрузка	количество	разгруз- ка	выгрузка

Задание 3. Дайте характеристику предмета, объекта по моделям:

«что — это что», «что/кто является чем/кем», «что/кто представляет собой что/кого», «что/кто называется чем/кем»

Автомобиль грузопассажирский - автотранспортное средство, которое имеет не более 3 мест для сидения, не считая места водителя, и которое оборудовано платформой для перевозки грузов.

Грузоотправитель - физическое или юридическое лицо, которое отправляет груз по договору перевозки груза.

Грузополучатель - физическое или юридическое лицо, которое имеет право на получение груза.

Контейнер - оборудование, которое имеет объем не менее одного кубического метра. Контейнер может использоваться многократно, он приспособлен для погрузки, выгрузки груза, его перегрузки с одного транспортного средства на другое транспортное средство.

Грузы - все предметы (товары) с момента их приема к перевозке до момента сдачи потребителю (грузополучателю).

Задание 4. Прочитайте микротексты. Вставьте по смыслу пропущенные слова и словосочетания. Выделите ключевые слова.

Слова и словосочетания: перемещать, способствовать, выполнять роль, заказывать, включать в себя.

Автомобильный транспорт для железнодорожного, морского, речного, воздушного видов транспорта ... подвоза-вывоза грузов; там, где этих видов транспорта нет, автомобильный транспорт – основной перевозчик грузов.

Развитие автомобильного транспорта ... росту экономической активности предприятий и населения обслуживаемых регионов.

Заказчик-плательщик ... автомобиль и определяет, откуда и куда

перевезти груз, но это не его груз, и пункты погрузки и разгрузки к нему никакого отношения не имеют.

Автотранспортный процесс ... все подготовительные и заключительные операции: подготовку грузов, их погрузку и выгрузку, приемку грузов, подачу транспортных средств и др.

В результате выполнения транспортного процесса грузы ... на определенные расстояния, и при этом совершается транспортная работа.

Задание 5. Соедините стрелкой однокоренные слова.

организация	областной
область	региональный
территория	окружной
регион	территориальный
округ	организационный
город	районный
район	общественный
общество	городской

Задание 6. Прочитайте текст. Назовите тему. Озаглавьте текст.

При любом типе экономики и государственного устройства задачей транспорта, в том числе и автомобильного, было и остается своевременное и качественное удовлетворение потребностей предприятий, организаций и населения в перевозках грузов.

Автомобили участвуют во множестве процессов человеческой практики. В одних они вспомогательные, на первый взгляд, средства, в других – основной элемент. Когда автотранспорт работает не так, это узнают все. Несвоевременно привезенный раствор на строительную площадку – простои бригад штукатуров и каменщиков, переполненные автотранспортом дороги – несвоевременно доставленная мебель покупателям, неправильно припаркованные автомобили – и одной полосы дороги для движения уже нет.

Грузовые перевозки разделяются по следующим признакам:



Рисунок 2. Классификация грузовых перевозок

Задание 6. Найдите ответы на вопросы в тексте.

Что является задачей транспорта?

В каких процессах человеческой практики участвуют автомобили?

Назовите грузовые перевозки по отраслевому признаку?

Какие перевозки выделяются по территориальному признаку?

Задание 7. Образуйте сложные слова, где начальная часть авто-. Переведите получившиеся слова.

Образец: авто- (мобильный) – автомобильный

Слова: транспортный, обслуживающий, ремонтный, эксплуатационный, сервисный

Задание 8. Прочитайте классификацию видов ремонтных работ. Расскажите о видах ремонтных работ по образцу.

Образец: Уборочно-моечные работы представляют собой уборку и мойку транспортного средства.

Ремонт транспортных средств включает следующие основные виды работ:

уборочно-моечные, контрольно-диагностические, крепежные, регулировочные, разборочно-сборочные, шиноремонтные, сварочные, электромонтажные и др.

Задание 9. Прочитайте классификацию типов ремонта. Составьте схему. Расскажите о типах ремонта.

Различают текущий ремонт (замена или восстановление сменных

деталей), средний (частичная разборка устройства и его восстановление), капитальный (полная разборка устройства с заменой всех изношенных частей).

Задание 10. Используя информацию о классификации АТП, составьте схему. Расскажите о классификации АТП.

Классификация **АТП** по назначению

Автотранспортные (автоэксплуатационные): грузовые, пассажирские автобусные, пассажирские таксомоторные, пассажирские по обслуживанию предприятий, учреждений и организаций, смешанные (грузопассажирские) специальные.

Автообслуживающие: гаражи-стоянки, станции технического обслуживания, автозаправочные станции, пассажирские и грузовые станции, транспортно-экспедиционные предприятия, автосервисные предприятия.

Авторемонтные: авторемонтные, агрегатно-ремонтные заводы и мастерские, шиноремонтные заводы и мастерские, ремонтно-зарядные аккумуляторные станции, специализированные мастерские и цеха.

Терминалы: грузовые, пассажирские

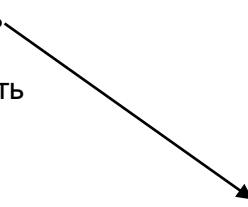
Задание 11. Напишите аббревиатуры словами.

АТП, АЗС, СТО, ТС, ТР, ТО

ТЕМА 3. АВТОТРАНСПОРТНОЕ ПРЕДПРИЯТИЕ КАК ОБЪЕКТ УПРАВЛЕНИЯ

Задание 1. Соедините стрелкой однокоренные слова. Переведите существительные и запишите в тетрадь.

Осуществлять	управление
Управлять	подготовка
Регистрировать	эксплуатация
Подготовить	производство
Организовать	приобретение
Производить	осуществление
Эксплуатировать	организация
Приобретать	регистрация



Задание 2. Дайте определение термину. Используйте следующие модели: «что (1) называют чем (5)», «что (1) это что (1)», «чем (5) называется что (1)», «чем (5) является что (1)».

Автотранспортная деятельность - комплекс работ и услуг, связанных с подготовкой, организацией и осуществлением автомобильных перевозок людей и грузов, включая транспортно-экспедиционные работы, техническую эксплуатацию автотранспортных средств и прочее.

Юридическое лицо - организация, которая имеет обособленное имущество и отвечает им по своим обязательствам, может от своего имени приобретать и осуществлять гражданские права и нести гражданские обязанности, быть истцом и ответчиком в суде.

Индивидуальный предприниматель - физическое лицо, зарегистрированное в установленном порядке и осуществляющее предпринимательскую деятельность без образования юридического лица.

Физическое лицо - гражданин Российской Федерации, иностранный гражданин и лицо без гражданства.

Организационно-правовая форма - вид и способ структурного построения предприятия, компании, корпорации, предусмотренные законами.

Филиал - обособленное подразделение юридического лица, расположенное вне места его нахождения и осуществляющее все его функции или их часть, в том числе функции представительства.

Задание 3. Прочитайте текст. Назовите тему. Озаглавьте текст.

По организации производственной деятельности АТП подразделяются на:

комплексные (осуществляют транспортную работу, все виды технического обслуживания, текущего ремонта и хранение подвижного состава). Размер комплексных АТП имеет широкий диапазон: для грузовых – от 100 до 800 и более единиц подвижного состава, для автобусных – от 100 до 500, для легковых таксомоторных – от 200 до 1100 единиц.

кооперированные (предприятия, АТП, деятельность которых осуществляется на основе централизации транспортной работы, а

также полной или частичной специализации и кооперации производства ТО и ТР подвижного состава). Такие кооперированные предприятия, автокомбинаты на 700 – 1600 единиц подвижного состава состоят из основного предприятия и нескольких филиалов (на 150 – 200 единиц и более), расположенных на других территориях (в районе обслуживания перевозками);

автономные (самостоятельные предприятия, которые осуществляют транспортную работу, хранение и все виды ТО и ТР подвижного состава). Размер таких АТП зависит в основном от численности и типа подвижного состава. Существует много типов автономных АТП : для грузовых - от 100 до 500 единиц подвижного состава, для автобусных - от 100 до 400, для легковых таксомоторных - от 200 до 1000 единиц).

Задание 3. Прочитайте предложения и скажите, соответствуют ли они содержанию текста.

По организации производственной деятельности АТП делятся на комплексные, акционерные и автономные.

Комплексные АТП осуществляют транспортную работу, не все виды технического обслуживания, текущего ремонта и хранение подвижного состава.

Размер комплексных грузовых АТП – от 100 до 800 и более единиц подвижного состава.

Размер комплексных автобусных АТП – от 100 до 500.

Размер комплексных легковых АТП– от 200 до 1100 единиц.

Кооперированные АТП, это предприятия, деятельность которых осуществляется на основе централизации транспортной работы, а также полной или частичной специализации и кооперации производства ТО и ТР подвижного состава.

Кооперированные предприятия, автокомбинаты на 700 – 1600 единиц подвижного состава состоят из основного предприятия.

Автономные АТП самостоятельные предприятия, которые осуществляют транспортную работу, хранение и все виды ТО и ТР подвижного состава.

Задание 4. Ответьте на вопросы.

Какие АТП называются комплексными?

Сколько единиц подвижного состава в комплексных грузовых АТП?

Сколько единиц насчитывает подвижной состав комплексного автобусного ТП?

В чем заключается деятельность кооперативных АТП?

Какое количество единиц подвижного состава в кооперативном АТП?

Сколько единиц подвижного состава в филиале кооперативного АТП?

Какую деятельность осуществляют автономные АТП?

От чего зависит размер автономных АТП?

Задание 5. Образуйте сложные слова, где конечная часть - воз. Переведите получившиеся слова.

Образец: **бензо (воз) –бензовоз**

Часть слова: паро-, щепо-, трубо-, ракето-, бензино-, рыбо-, бетоно-, цемента-, чугуно-, битумо-, водо-, газо-, зерно-, контейнеро-, лесо-, мусоро -, тепло-, электро-, панеле-, горюче, дизеле -, автомобиле-,

Задание 6. Прочитайте текст. Назовите тему. Озаглавьте текст.

Для осуществления перевозок автомобильному транспорту требуется **подвижной состав**, который соответствует характеру груза и отвечает условиям работы и сохраняет груз в момент перевозки.

Автомобильная промышленность производит **подвижной состав** разных моделей и модификаций, которые отвечают различным потребностям в перевозках грузов и пассажиров.

К грузовым транспортным средствам относится **подвижной состав**, который имеет универсальный кузов, предназначенный для перевозки различных грузов, и специализированный подвижной состав с кузовом специальной конструкции, который предназначен для перевозки одного вида грузов или однородной группы грузов (самосвалы, фургоны, панелевозы, лесовозы и др.).

В зависимости от типа установленного двигателя подвижной состав на автомобильном транспорте подразделяется:

- на автомобили с бензиновыми двигателями;
- автомобили с дизельными двигателями;
- автомобили с газобаллонными установками;
- автомобили с гибридными, электрическими и др. типами двигателей,

По конструктивной схеме автомобильные транспортные средства подразделяют на одиночные (автомобили) и автопоезда.

Автопоезд состоит из автомо-

ля-тягача с полуприцепом.

Прицепы и полуприцепы относят к несамостоятельным транспортным средствам, имеющим одну или несколько осей.

Грузовые автомобили классифицируются по грузоподъемности, которая устанавливается заводом-изготовителем и показывает максимально допустимую нагрузку.

В этом случае выделяют пять групп: особо малой грузоподъемности (до 0,5 т); малой (0,5 – 2,0 т); средней (2,1 – 5,0 т); большой (5,1 – 15,0 т); особо большой (свыше 15,0 т).

Разделение автомобильных транспортных средств на **классы** производится в зависимости:

- от рабочего объема цилиндров двигателя для легковых автомобилей;
- габаритной длины для автобусов;
- полной массы для грузовых автомобилей.

Задание 7. Найдите ответы на вопросы в тексте.

Что требуется автомобильному транспорту для осуществления перевозок?

Какой подвижной состав относится к грузовым транспортным средствам?

Какой кузов у специализированного подвижного состава?

Такие ТС относятся к специализированному подвижному составу?

Назовите типы двигателей, установленных на подвижном составе.

На какие типы подразделяются автомобильные ТС по конструктивной схеме?

Что относится к несамостоятельным ТС?

Что показывает грузоподъемность ТС?

От чего зависит разделение ТС на классы?

Задание 8. Измените числительные. Запишите цифры и единицы измерения полными словами.

Грузоподъемность от 5 т до 10 т. 2. Длина равна 4,5 м.

3. Максимально допустимая нагрузка до 15,0 т. 4. Длина прицепа 3

м. 5. Общая стоимость ремонтных работ составляет 250 тыс. руб.

6. Масса груза не должна превышать 475 т. 7. Рабочий объем двигателя 1,3 л. 8. Длина маршрута около 1500 км.

ТЕМА 4. ВНУТРЕННЯЯ И ВНЕШНЯЯ СРЕДА АВТОТРАНСПОРТНОГО ПРЕДПРИЯТИЯ

Задание 1. Дайте характеристику «Субъекта управления» и «Объекта управления» по моделям: «что — это что», «что/кто является чем/кем», «что/кто представляет собой что/кого», «что/кто называется, чем/кем».

Субъект управления - лицо, организация, учреждение, орган, **который осуществляет управление экономическими объектами**, процессами, отношениями.

Объект управления - орган, **который воспринимает управляющие воздействия** со стороны субъекта управления, а также получает команды управления и действует в соответствии с ними. В качестве объекта управления выступают работник, трудовой коллектив, ресурсы, информация.

Задание 2. Объясните значения терминов «продавец», «покупатель», «производитель», «посредник», «конкурент», используя следующие модели: «что — это что», «что/кто является чем/кем», «что/кто представляет собой что/кого», «что/кто называется, чем/кем».

Продавец - физическое (индивидуальный предприниматель) или юридическое лицо (организация), **которое реализует товары или оказывает услуги потребителям** по договорам купли-продажи, реализации услуг.

Покупатель (приобретатель) - физическое или юридическое лицо, **которое приобретает, заказывает или имеет намерение** приобрести или заказать товары и услуги.

Производитель - предприятие, организация, компания, лицо, **которые производят, изготавливают продукцию, товары, оказываемые услуги.**

Посредник - лицо, фирма, организация, **которые содействуют в установлении контактов и заключении сделок**, контрактов между производителями и потребителями, продавцами и покупателями товаров и услуг. В роли посредников выступают агенты, брокеры, дилеры, маклеры, комиссионеры, коммивояжеры. Посредничество - один из видов предпринимательства.

Конкурент (от лат. concurriens - состязающийся) - лицо, группа лиц, фирма, предприятие, **которые соперничают в достижении одинаковых целей**, чтобы обладать теми же ресурса-

ми, благами, занимать положение на рынке.

Поставщик - предприятие, организация, компания, лицо, **которые осуществляют поставки товаров и услуг**

Задание 3. В Заданиях 1,2 замените сложные предложения с союзным словом «который» на предложения с причастным оборотом.

Образец: Субъект управления - лицо, организация, учреждение, орган, **который осуществляет управление экономическими объектами,** процессами, отношениями.

Субъект управления - лицо, организация, учреждение, орган, **осуществляющий управление экономическими объектами,** процессами, отношениями.

Задание 4. Образуйте от глаголов существительные по модели. Запишите и выучите их.

Модель: **выполнять** - **выполн-ЕН-ие**

Направлять, осуществлять, снабжать, обеспечивать, управлять, представлять, включать, описать, населять, получать, хранить, снабжать.

Задание 5. Образуйте сложные слова, где начальная часть меж-, макро, микро-, научно-.

а)Образец: меж- (отраслевой) – межотраслевой
ведомственный, отраслевой, вузовский, государственный, областной, заводской, континентальный, министерский, навигационный, национальный, парламентский, партийный, правительственный, районный, региональный, ремонтный, республиканский, сезонный, системный, территориальный, хозяйственный.

б)Образец: микро- (автобус) – микроавтобус
двигатель, климат, компонент, модуль, район, структура, схема, частица, элемент, экономика, среда

в)Образец: макро- (климат) – макроклимат

структура, схема, частица, элемент, среда

г)Образец: научно- (технический) - научно-технический

исследовательский, популярный, теоретический, эксперименталь-

ный.

Задание 6. Прочитайте текст. Озаглавьте его. Ответьте на вопросы после текста.

Внешняя среда автотранспортного предприятия — это совокупность активных хозяйствующих субъектов, экономических, общественных и природных условий, национальных и межгосударственных институциональных структур, и других внешних условий, и факторов, действующих в окружении предприятия и влияющих на различные сферы его деятельности.

Внешнюю среду подразделяют на:

микросреду - среду прямого влияния на предприятие, которую создают поставщики материально-технических ресурсов, потребители продукции (услуг) предприятия, торговые и маркетинговые посредники, конкуренты, государственные органы, финансово-кредитные учреждения, страховые компании и др. контактные аудитории;

макросреду, влияющую на предприятие и его микросреду. Она включает природную, демографическую, научно-техническую, экономическую, экологическую, политическую и международную среду.

Предприятие должно ограничивать негативные воздействия внешних факторов, наиболее существенно влияющих на результаты его деятельности или, наоборот более полно использовать благоприятные возможности.

Вопросы:

Что представляет собой внешняя среда АТП?

На что влияет внешняя среда АТП?

Что включает в себя микросреда?

На что влияет микросреда?

Что включает в себя макросреда?

Приведите примеры негативного воздействия факторов внешней среды на работу АТП.

Задание 7. Заполните пустые блоки схемы и расскажите о внешней среде АТП, используя следующие модели: «что представляет собой что», «что влияет на что»/ «что воздействует на что», «что включает в себя что», «что состоит из чего», «что делится на что».



Задание 8. Используя слова данные ниже, образуйте словосочетания по моделям.

Модель: осуществлять (что?) перевозку - осуществление (чего?) перевозки

осуществлять (что?) перевозку	осуществление (чего?) перевозки
организовать	организация
обеспечивать	обеспечение
оказывать	оказание
проявлять	проявление
ограничивать	ограничение
достигать	достижение
использовать	использование
продвигать	продвижение
получать	получение
сбывать	сбыт
распространять	распространение
снабжать	снабжение

Слова: перевозка, хранение, техническое обслуживание, технический ремонт, эксплуатационный ремонт, эксплуатационные материалы, товаропродвижение, агентство, нормальная работа, интерес, негативное воздействие, цель, благоприятные возможности, товар.

Задание 9 Нарисуйте схему движения товара (услуги), используя слова «производитель, потребитель, посредник, конкурент, прибыль, убыток». Расскажите о движении товара (услуги).

Задание 10. Расскажите о Внутренней среде АТП и Внутренних ресурсах производства АТП, используя следующие модели:

«что включает в себя что»; «что делится на что» / «что подразделяется на что»



Рисунок 3. Внутренняя среда АТП



Рисунок 4. Внутренние ресурсы производства АТ

ТЕМА 5. ОРГАНИЗАЦИЯ УПРАВЛЕНИЯ ТРАНСПОРТНЫМ ПРЕДПРИЯТИЕМ

Задание 1. Составьте словосочетания со словом «наличие» по модели «наличие чего». Запишите, переведите и выучите их.

Используйте следующие слова: интерес, посредник, конкурент, заказчик, продавец, потребитель, план, информация, опыт, транспорт, документ, лицензия, оплата, переплата, стаж, регистрация, инструкция, банковский счет, валютный счет, приказ, график.

Образец: наличие (чего)- наличие плана.

Задание 2. Составьте словосочетания со словом «наделение» по модели «наделение чем». Запишите, переведите и выучите их.

Используйте следующие слова в единственном и во множественном числе: право, полномочие, обязанность, функция

Образец: наделение (чем) - наделение правом, наделение правами.

Задание 3. Образуйте существительные от прилагательных при помощи суффикса -ОСТЬ- по образцу.

Образец: активн / ый + -ОСТЬ- активНОСТЬ

Слаженный, бесперебойный, непрерывный, ответственный, обязанный, возможный, совокупный, работоспособный, деятельный, подготовленный.

Задание 4. Измените предложения, используя конструкции, данные в рамке.

При согласо- вании	При+ Предл. П +чего	При согласовании це- лей объекта и субъекта управления
Если согласо- вать	Если + инфи- нит. + что	Если согласовать цели объекта и субъекта управления
Когда согласо- ывают	Когда + неопред.- личн.форма + что	Когда согласовывают цели объекта и субъекта управления

При согласовании условий договора возникают вопросы.

При рассмотрении мотивации нужно обратить внимание на факторы, которые заставляют человека действовать.

При определении стоимости услуг учитывают действующие тарифы.

При разделении рабочего дня на части составляют график.

При подписании договора требуют личного присутствия.

При заключении новых сделок даются большие возможности.

При оформлении документов нужно предоставить лицензию.

При расторжении трудового договора в связи с ликвидацией организации работнику выплачивают компенсацию.

При досрочном прекращении договора возмещаются убытки.
При обработке и защите персональных данных руководствуются действующим законодательством.

Задание 5. Прочитайте текст. Озаглавьте его. Ответьте на вопросы после текста.

Мотивация (от греч. motif от лат. moveo - двигаю) - внешнее или внутреннее побуждение экономического субъекта к деятельности для достижения каких-либо целей, наличие интереса к такой деятельности и способы его побуждения.

С точки зрения организации управления мотивация *рассматривается* как процесс формирования у работников мотивов к деятельности для достижения личных целей или целей предприятия (организации). Это определение *показывает* тесную взаимосвязь при согласовании целей объекта и субъекта управления.

При рассмотрении мотивации следует обратить внимание на факторы, которые заставляют человека действовать и усиливают его действия. Основные из них: потребности, интересы, мотивы, стимулы.

К методам мотивации относят справедливое денежное вознаграждение, наделение полномочиями и ответственностью, побуждение интереса к работе, возможность профессионального роста, формирование преданности, верности организации, духа сотрудничества и корпоративной культуры. Для конечного успеха большое значение имеет максимальное совпадение целей работника и предприятия.

Вопросы:

Что является мотивацией?

Как рассматривается мотивация?

Какие факторы заставляют человека действовать?

Что представляют собой методы мотивации?

Назовите методы мотивации, которые применяются в вашей стране.

Задание 6. Дайте определение термину. Используйте следующие модели: «что (1) называют чем (5)», «что (1) это что (1)», «чем (5) называется что (1)», «чем (5) является что (1)».

Ротация- поочередная замена руководителей с целью обновления управленческого аппарата и создания возможностей роста,

повышения в должности.

Организация труда - система мероприятий, обеспечивающая рациональное использование рабочей силы. Включает расстановку людей в процессе производства, разделение и кооперацию, методы, нормирование и стимулирование труда, организацию рабочих мест, их обслуживание и необходимые условия труда.

Условия труда - совокупность факторов производственной среды и трудового процесса, оказывающих влияние на работоспособность и здоровье работника.

Ключевой управленческий персонал - лица, которые уполномочены и ответственны за планирование, управление и контроль за деятельностью организации, прямо или косвенно, в том числе директора (исполнительные или иные) этой организации.

Система оплаты труда - способ исчисления размеров вознаграждения, подлежащего выплате работникам в соответствии с произведенными ими затратами труда или по результатам труда.

Премия (от лат. praemium - награда) - денежное или материальное поощрение за достижение, заслуги в какой-либо отрасли деятельности.

Бригада (от франц. brigade) - группа работников, часть производственного коллектива цеха, отдела. Создается как постоянное производственное звено или на временный период.

Квалификация - уровень знаний, умений, навыков и компетенции, характеризующий подготовленность к выполнению определенного вида профессиональной деятельности.

Материальное стимулирование - совокупность экономических форм и методов побуждения людей, которые основаны на использовании материальной заинтересованности человека в повышении уровня денежной оплаты труда, в получении дополнительного денежного вознаграждения, других стимулов (предоставления услуг, например, бесплатного проезда, выдачи бесплатных или частично оплачиваемых путевок для отдыха и др.).

Управление - сознательное целенаправленное воздействие со стороны субъектов, руководящих органов на людей и экономические объекты, осуществляемое с целью направить их действия и получить желаемые результаты.

(КонсультантПлюс, 2018)

Задание 7. Прочитайте микротексты. Используя схему, расскажите о способах улучшения мотивации труда по следующим моделям:

«что делится на что»; «что разделяется на что»; «что мо-

жет быть каким»; «где различают что и что»; «что это что»; «что называется чем»; «что является чем»; «что относится к чему»; «что включает в себя что»; «что зависит от чего».

Расширение трудовых функций или «горизонтального набора обязанностей» - внесение разнообразия в работу персонала в рамках функций одного ряда, то есть увеличение числа операций, выполняемых одним работником.

Обогащение труда, или расширение «вертикального набора обязанностей» подразумевает предоставление человеку такой работы, которая давала бы возможность роста, ответственности (в частности, персональной).

Смена профессий, освоение смежных профессий - обучение лиц, уже имеющих профессию, с целью получения новой профессии с начальным либо более высоким уровнем квалификации.

Применение гибких графиков работы - заключается в том, чтобы дать человеку возможность почувствовать себя хозяином своего рабочего времени, своего труда. Работники сами устанавливают начало и окончание рабочего дня.

Социальный пакет - различные льготы, которые получает работник помимо заработной платы.

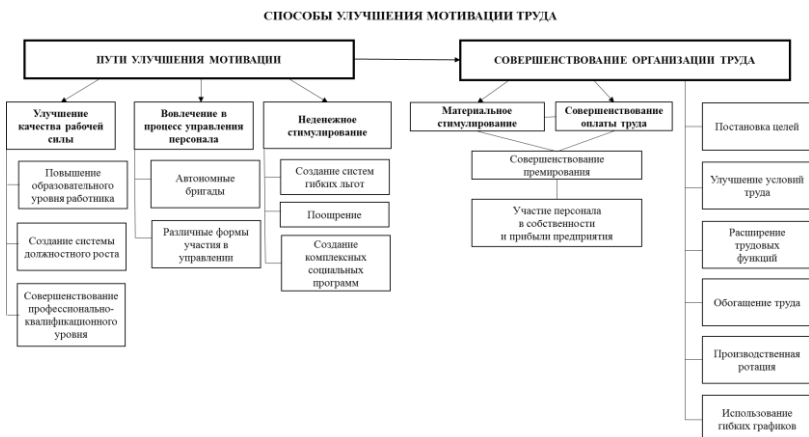


Рисунок 5. Способы улучшения мотивации труда

Задание 8. Используя схему, расскажите о льготах социального пакета. Составляйте предложения по следующим моделям: «что относится к чему»; «что включает в себя что»; «что может включать в себя что»; «что зависит от чего». В своем рассказе используйте слова: «обеспечение, предоставление, привлечение»

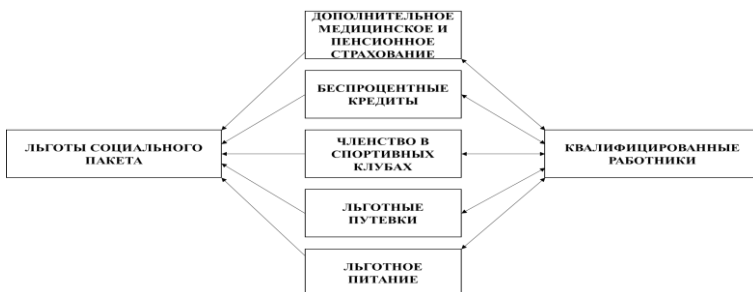


Рисунок 6. Льготы социального пакета

Задание 9. Прочитайте текст. Озаглавьте его. Ответьте на вопросы после текста.

Функции управленческого цикла включают планирование, организацию, стимулирование, контроль и координацию.



Рисунок 7. Взаимосвязь функций управления качеством

На этапе планирования определяются цели деятельности, средства необходимые для этого, методы наиболее эффективные в данных условиях. Планирование - непрерывный процесс изучения новых путей и методов совершенствования деятельности.

Процесс организации имеет отношение к системе управления качеством. Это процесс, в котором рассматривается, как организовать или создать для деятельности следующие условия (или исправить недочёты в этих условиях): территория; оборудование,

материалы и инструменты; согласованное движение потоков (материальных, информационных, финансовых); скоординированную деятельность персонала; линии коммуникации.

Стимулирование оказывает влияние на коллектив в форме коллективных и индивидуальных поощрительных мер.

Контроль – это отслеживание процесса при помощи сравнения измеренных значений с эталонными, управление – регулирование процессом на базе информации, которая получена по результатам сравнения. Главные инструменты контроля – наблюдение, проверка, учет и анализ.

Координация – центральная функция процесса управления качеством, которая обеспечивает его слаженность, бесперебойность и непрерывность. Цель координации – достижение согласованности в работе всех звеньев посредством налаживания связей между ними.

Вопросы:

Что включают в себя функции управленческого цикла?

На каком этапе определяются цели деятельности?

Что представляет собой планирование?

Какие условия необходимы для деятельности?

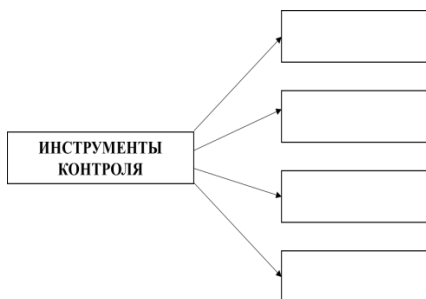
Что такое стимулирование?

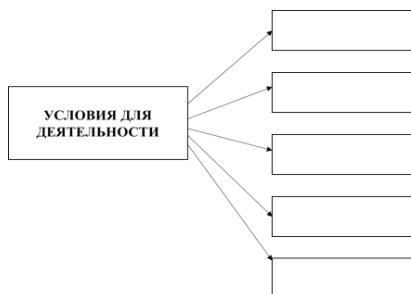
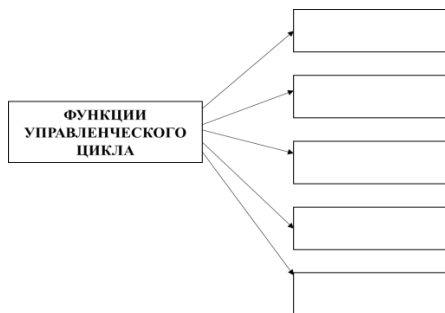
Что является главным инструментом контроля?

Какая центральная функция управления качеством?

В чем заключается цель координации?

Задание 10. Заполните схемы. Расскажите об инструментах контроля, функциях управленческого цикла и условиях для деятельности.





ТЕМА 6. СТРУКТУРЫ УПРАВЛЕНИЯ. КЛАССИФИКАЦИЯ. ХАРАКТЕРИСТИКА

Задание 1. Скажите, от каких глаголов образованы эти причастия:

Работающий, занимающийся, отвечающий, имеющий, возглавляющий, соответствующий, управляющий, подчиняющий, благоприятствующий, выполняющий, осуществляющий, обеспечивающий, обслуживающий, везущий, живущий, создающий, состоящий, ремонтирующий, поставляющий, подписывающий, приносящий, выполняемый, решаемый, организуемый, создаваемый, передаваемый, выпускаемый, управляемый, применяемый, купленный, взятый, исправленный, построенный, открытый, подчиненный, рассмотренный, занятый, связанный, сформированный, предусмотренный, поставленный.

Задание 2. Образуйте от этих глаголов действительные причастия настоящего времени:

Давать, начинать, идти, работать, заниматься, интересоваться, смотреть, решать, продавать, осуществлять, организовать, проверять, обеспечивать, разделять, подчинять, руководить, следить, контролировать, управлять, возглавлять, направлять, подписывать.

Задание 3. Образуйте страдательные причастия настоящего времени от следующих глаголов:

решать, обсуждать, создавать, организовать, использовать, управлять, выпускать, применять.

Задание 4. Прочитайте текст. Назовите тему. Озаглавьте текст.

Структура – это логические взаимоотношения функций управления и функционирования областей, построенных в такой форме, которая позволяет наиболее эффективно достигать поставленных целей организации. Под организационной структурой понимается количество, состав подразделений, ступеней управления во взаимосвязанной единой системе.

Организационные структуры управления АТП:

Линейная.

Линейная организационная структура управления характеризуется тем, что во главе каждого структурного подразделения находится руководитель-единоначальник, осуществляющий единоличное руководство подчиненными ему работниками и выполняющий все функции управления.

При линейном управлении каждое звено и каждый подчиненный имеют одного руководителя, через которого по одному единовременному каналу проходят все команды управления. Управленческие звенья несут ответственность за результаты всей деятельности управляемых объектов.

Так как в линейной структуре управления решения передаются по цепочке "сверху вниз", а сам руководитель нижнего звена управления подчинен руководителю более высокого над ним уровня, формируется иерархия руководителей данной конкретной организации. В этом случае действует принцип единоначалия. Подчиненные выполняют распоряжения только одного руководителя. Вышестоящий орган управления не имеет права отдавать распоряжения каким-либо исполнителям, минуя их непосредственного

начальника.

Задание 5. Прочитайте предложения и скажите, соответствуют ли они содержанию текста.

Структура организации представляет собой логические взаимоотношения функций управления и функционирования областей, которые построены в форме, позволяющей наиболее эффективно достигать поставленных целей организации.

Структура производства — это взаимосвязанное количество подразделений, состав подразделений и ступеней управления.

Линейная организационная структура управления характеризуется тем, что управление осуществляется некоторой совокупностью подразделений, специализированных на выполнении конкретных видов работ.

При линейном управлении каждое звено и каждый подчиненный имеют несколько руководителей, через которых по каналу проходят все команды управления. Управленческие звенья не несут ответственность за результаты всей деятельности управляемых объектов.

В линейной структуре управления решения передаются по цепочке "снизу в верх".

Задание 6. Ответьте на вопросы.

Что представляет собой организационная структура?

Назовите главные черты линейной организационной структуры.

Как формируется иерархия руководителей при линейной структуре?

Назовите основной принцип работы при линейной организационной структуре.

Задание 7. Составьте схему линейной структуры управления. Расскажите о линейной структуре управления, используя данные модели: что это что; что характеризуется чем; что представляет собой что.

Задание 8. Назовите достоинства и недостатки линейной структуры управления.

Задание 9. Прочитайте текст. Назовите тему. Озаглавьте текст.

Функциональная.

Функциональная структура управления — это структура, сформированная в соответствии с основными направлениями деятельности организации, где подразделения объединяются в блоки. Для большинства средних и крупных предприятий или организаций основным подходом к формированию подразделений является функциональный. Под функциями понимаются главные направления деятельности, например, услуги, производство, финансы, сбыт и т.п. В соответствии с функциями образуются блоки подразделений - производственный, управленческий, социальный.

В производственный блок входят основные подразделения, связанные оказанием услуг; вспомогательные, обеспечивающие необходимые условия для нормального функционирования основных подразделений; подразделения, обслуживающие основные и вспомогательные процессы.

К управленческому блоку относятся предпроизводственные подразделения; информационные (архив); сервисные, занимающиеся вопросами маркетинговых исследований, сбыта, гарантийного обслуживания; административные (дирекция, бухгалтерия, плановая служба, юридический отдел); совещательные (комитеты и комиссии, работающие над совершенствованием организации управления).

Третий блок функциональной структуры организации составляют подразделения социальной сферы - оздоровительные центры, клубы, детские учреждения, базы отдыха.

Задание 10. Ответьте на вопросы.

Что представляет собой функциональная структура управления? Перечислите главные направления деятельности организаций. Назовите блоки подразделений, которые образуются в соответствии с функциями организации.

Какие подразделения включает в себя производственный блок? Перечислите подразделения, относящиеся к управленческому блоку.

Назовите подразделения социальной сферы.

Задание 11. Используя схему, расскажите о блоках функциональной структуры управления.

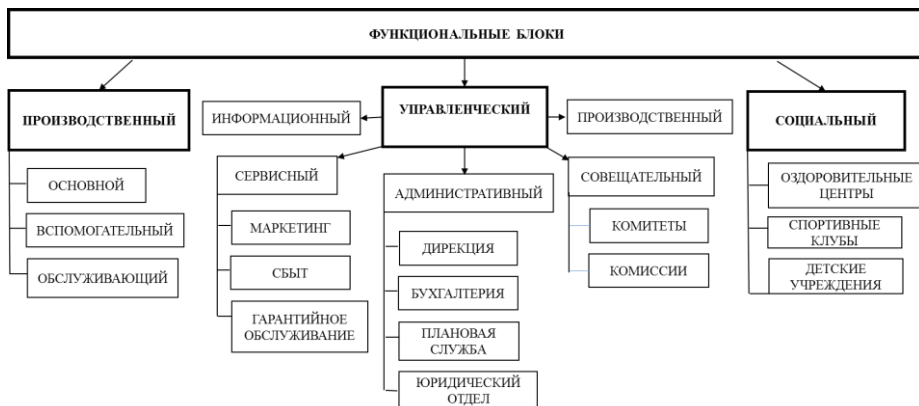


Рисунок 8. Блоки функциональной структуры управления

Задание 12. Дайте название каждой организационной структуре. Используйте следующую информацию: кольцевая структура управления, сотовая структура управления, линейная структура управления, звездная структура управления, иерархическая структура управления, многосвязная структура управления.

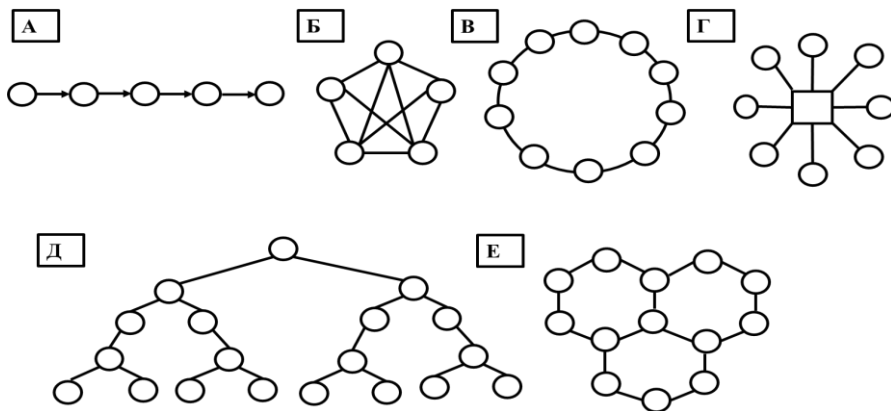


Рисунок 9. Типы организационных структур

Задание 13. Дайте классификацию структур управления АТП, используя информацию таблицы.

Наименование организационной структуры	Краткая характеристика
Линейная	Эта структура отличается ненадежностью. При разрыве какой-либо связи структура разрушается.
Кольцевая	Данная структура более надежная, так как при разрушении одной связи структура превращается в линейную.
Сотовая	Структура имеет разветвленные и сложные связи. Это повышает надежность системы, но увеличивает ее стоимость.
Многосвязная	Отличие этой структуры в том, что все элементы попарно связаны между собой.
Иерархическая	Данная структура получила наибольшее распространение в системах управления. Промежуточные уровни обладают и командными и подчиненными функциями.
Звездная	Эта структура имеет командный блок. Все связи носят управляющий характер.

ТЕМА 7. КЛАССИФИКАЦИЯ И ХАРАКТЕРИСТИКА СЛУЖБ АВТОТРАНСПОРТНОГО ПРЕДПРИЯТИЯ

Задание 1. Образуйте слова и словосочетания по модели.

Модель: Фиксация - путём (чего) фиксации - (чем) фиксацией

Выборка, замена, введение, добавление, использование, принятие, производство, понижение, увеличение, повышение, совмещение, перемещение, суммирование, восстановление, определение, обработка, отбор, объединение.

Задание 2. Измените предложения со словом «путём» по модели.

Модель: Путём совмещения структур двух видов - совмещением структур двух видов

Путём совмещения структур двух видов.

Путём механизации и автоматизации производственных процессов.

- Путём обеспечения управления процессом предоставления услуги.
- Путём косвенного воздействия на экономические интересы потребителя услуг
- Путём измерения параметров в каждой точке.
- Путём выполнения работ.
- Путём систематического контроля и целенаправленного воздействия на условия и факторы.
- Путём интеграции информации о качестве продукции.
- Путём связывания множества факторов.
- Путём перехода автобусного парка на новые модели.

Задание 3. Используя таблицу и схемы, расскажите об особенностях каждой структуры управления.

На крупных АТП организация управления осуществляется посредством следующих наиболее популярных типов организационных структур: **линейная, функциональная, штабная**

Наименование	Описание	Схема
Линейная структура управления	Управляющие воздействия осуществляются должностным лицом – руководителем предприятия.	
Функциональная структура управления	Управляющие воздействия поступают от различных отделов, служб.	

Штабная структура управления	Наиболее распространенный тип структуры.	
------------------------------	--	--

Задание 4. Заполните таблицу. Впишите названия структурных подразделений.

Структурные подразделения: экономическая служба, хозяйственная служба, производственно-техническая служба, кадровая служба, административная служба.

Структурное подразделение	Состав, структура и функции подразделения
	Техническое обслуживание и ремонт автобусов. Организует работу по поддержанию транспортных средств в технически исправном состоянии. Функции: организация технической подготовки подвижного состава; планирование ТО и ТР транспортных средств; ведение технического учета и отчетности по подвижному составу; хранение и выдача топлива.
	<p><u>Плановый отдел</u> организует разработку перспективных и текущих планов деятельности предприятия, организует статистический учет и контроль, составляет отчеты и др.</p> <p><u>Отдел труда и заработной платы</u> разрабатывает предложения по улучшению организации труда водителей, совершенствованию системы оплаты труда, премирования, нормирования и др.</p> <p><u>Бухгалтерия</u> организует финансовую работу на предприятии, контролирует сохранность и расходование средств, проверяет финансовое состояние предприятия, организует расчеты</p>

	Подбор, обучение и аттестация сотрудников. Осуществляет прием, увольнение и ведение личных дел персонала предприятия, следить за продвижением работников по службе
	Эксплуатация, содержание и ремонт зданий на территории АТП
	Организация деятельности предприятия

Задание 5. Образуйте существительные с суффиксом -ОСТЬ- по модели.

Модель: активн/ый + -ОСТЬ- активнОСТЬ

Оперативный, надежный, оптимальный, экономичный, безопасный, общественный, важный, необходимый, последовательный, состоятельный, значимый, системный, организованный, ценный, совместимый, совокупный, ответственный, продолжительный, направленный, длительный, работоспособный, управляемый, зависимый, взаимозависимый, конфиденциальный, профильный, многопрофильный, недвижимый, возможный, законный, полезный, способный, рентабельный, прибыльный, адекватный, устойчивый, прибыльный, отчетный, замкнутый.

ТЕМА 8. ПРОИЗВОДСТВЕННАЯ ИНФРАСТРУКТУРА АТП

Задание 1. Образуйте существительные от данных глаголов.

Приобретать, хранить, контролировать, эксплуатировать, снабжать, выполнять, модернизировать, осматривать, проверять, промывать, смазывать, ремонтировать, обеспечивать, производить, классифицировать, приобретать, организовать, поддерживать, осуществлять, убирать, подбирать, расставлять.

Задание 2. Измените предложения по модели. Образуйте существительные от выделенных глаголов.

Модель: что занимается чем

Техническая служба **обеспечивает** техническую готовность автомобилей к работе на линии - Техническая служба **занимается обеспечением** технической готовности автомобилей к работе на линии.

Эксплуатационная служба **организует и осуществляет** перевозки грузов и пассажиров.

Отдел **разрабатывает и осуществляет** мероприятий по повышению качества транспортных услуг.

Обслуживающий отдел **обеспечивает** производство энергоресурсами, информационным обслуживанием, уборку помещений и территории, **контролирует** качество технического обслуживания и ремонта.

Оперативное управление **использует** существующую стратегическую позицию организации с целью эффективного достижения ее целей.

Городской пассажирский транспорт **обеспечивает** доставку на предприятия и организации работников.

Система **обеспечивает** эффективное использование передовых форм и методов труда и обслуживания.

Задание 3. Прочитайте предложения. Обратите внимание на сочетание слова «определяется». Распределите предложения в соответствии с моделями, предложенными ниже.

(что) определяется (по чему), (что) определяется (чем), (что) определяется (исходя из чего), (что) определяется (на основе чего), (что) определяется (с использованием чего), (что) определяется (в чём), (что) определяется (как что), (что) определяется (с учетом чего).

Этот показатель в основном определяется соответствием маршрутной сети корреспонденциям пассажиропотоков.

Комплексный показатель уровня качества услуг определяется зависимостью показателя надежности услуг на маршруте, показателя комфортности поездки и показатель информативности на маршруте.

Мера согласованности определяется на основе статистических данных всей группы экспертов.

Мера согласованности определяется математико-статистической обработкой всех имеющихся результатов экспертизы.

Расчетная величина определяется по формуле.

Показатель комфортности определяется по формуле.

Комплексный показатель уровня пассажирского сервиса пассажирских перевозок определяется зависимостью надежности перемещения точно по графику (время поездки); доступности (ча-

стога движения общественного транспорта); безопасности; комфортности; стоимостного показателя и показателя информационного сервиса.

Показатель надежности перемещения точно по графику количественно определяется временем поездки.

В этом случае используются научно обоснованный объем выборки, который определяется с использованием методов математической статистики.

Регулярность движения транспортных средств на маршруте определяется коэффициентом регулярности.

Регулярность движения определяется в процентном выражении.

Эффективность каждой из этих сфер определяется отношением полученных результатов к затратам и измеряется совокупностью количественных показателей.

Норматив транспортной доступности определяется с учетом функциональных особенностей каждого местоположения в городе.

Надежность перевозок определяется как уровень интегральной транспортной доступности.

Уровень транспортной доступности определяется как соотношение фактических затрат времени на пассажирские перевозки к нормативным.

Задание 4. Прочитайте предложения, поставьте в нужную форму слова, данные в скобках. Запомните модель! Предназначен (а/о/ы) для (чего)

Комплексная система управления качеством услуг (предназначен\установление\обеспечение) необходимого уровня качества в процессе оказания услуг.

Схемы маршрутов, (предназначен\информация) пассажиров о последовательности прохождения всех остановочных пунктов маршрута.

Магистральный транспорт (предназначен/перевозка) между географическими пунктами соответствующих территорий.

Транспорт (предназначен/обслуживание) населенных пунктов.

Транспортное средство (предназначен/осуществление) перевозок.

Данная программа (предназначен/ переписка) для внутренней и внешней

Информационные таблички (предназначен/информация) пассажиров об организации их перевозки на данном виде подвижного состава

Задание 5. Прочитайте предложения, поставьте в нужную форму слова, данные в скобках.

Запомните модель! в соответствии с (чем)

Различные группы пассажиров должны обслуживаться в соответствии с их (конкретный, потребности).

Эксплуатационный отдел организует и осуществляет перевозки грузов и пассажиров в соответствии с (установленный/ планы и задания).

Цикл повторяется до совпадения результата с планом, который может периодически изменяться в соответствии с (требования) потребителей.

Улучшение качества транспортного обслуживания населения в соответствии с (требования) повышения качества обслуживания населения.

Организовать работу каждого подразделения предприятия строго в соответствии с (государственный/отраслевой/стандарты и стандарты) предприятия.

Работа по оказанию услуг осуществляется в соответствии с (требования) рынка.

Обеспечить выполнения подвижным составом на маршруте регулярных рейсов в соответствии с (расписание).

Задание 6. Прочитайте текст. Назовите тему. Озаглавьте текст.

Производственная инфраструктура предназначена для поддержания парка АТП в технически исправном состоянии. Автотранспортное предприятие состоит из администрации и основных служб: **эксплуатационной** - организует и осуществляет перевозки грузов и пассажиров в соответствии с установленными планами и заданиями; **технической** - обеспечивает техническую готовность автомобилей к работе на линии, возглавляется главным инженером; **обслуживающей** - обеспечивает производство энергоресурсами, информационным обслуживанием, уборку помещений и территории, контролирует качество технического обслуживания и ремонта.

Техническая служба включает следующие подразделения: **производственно-вспомогательные цехи или участки**: (агрегатный, слесарно-механический, электротехнический, аккумуляторный, топливной аппаратуры, ремонта холодильных устано-

вок, шиномонтажный, кузнечно-рессорный, мойки и смазки, сварочный, медницкий, кузовной, малярный); **зону текущего ремонта; зону первого технического обслуживания; зону второго технического обслуживания; зону ежедневного осмотра.**

К обслуживающей службе относятся: гараж-стоянка, АЗС, контрольно-технический пункт.

Технологический процесс ТО и ремонта автомобиля осуществляется на рабочих постах.

Различают два метода организации работ: на универсальных постах - все работы данного вида ТО или ремонта производится на одном посту группой рабочих-универсалов, либо рабочих разных специальностей, на специализированных постах - объем работ данного вида ТО или ремонта расчленён с учётом однородности работ или рациональной их совместимости; работы на постах могут быть организованы параллельно, либо образовывать поточную линию.

Руководитель АТП распоряжается всеми средствами предприятия, осуществляет подбор и расстановку кадров, контролирует деятельность подразделений, несет ответственность за выполнение плана и соблюдение финансовой дисциплины.

Главный инженер АТП возглавляет техническую службу и несет ответственность за техническое состояние подвижного состава, состояние и развитие технической базы, материально-техническое снабжение. В его подчинении находится начальник мастерских, в которых имеются зоны технического обслуживания и ремонта и выполняется соответствующий комплекс работ.

Задание 12. Ответьте на вопросы.

Какое основное предназначение производственной инфраструктуры АТП?

Назовите основные службы АТП.

Перечислите подразделения, входящие в техническую службу.

Какую службу возглавляет главный инженер?

Что входит в зону ответственности главного инженера? (за что отвечает главный инженер)

Кто находится подчинении главного инженера?

Перечислите обязанности руководителя подразделения.

Назовите методы организации работ по ТО и ремонту автомобилей.

Задание 13. Используя схему, расскажите о производственной инфраструктуре АТП. Модели: что включает в себя что; что относится к чему; что осуществляет что; что обеспечивает что; что организует что; что делится на что.

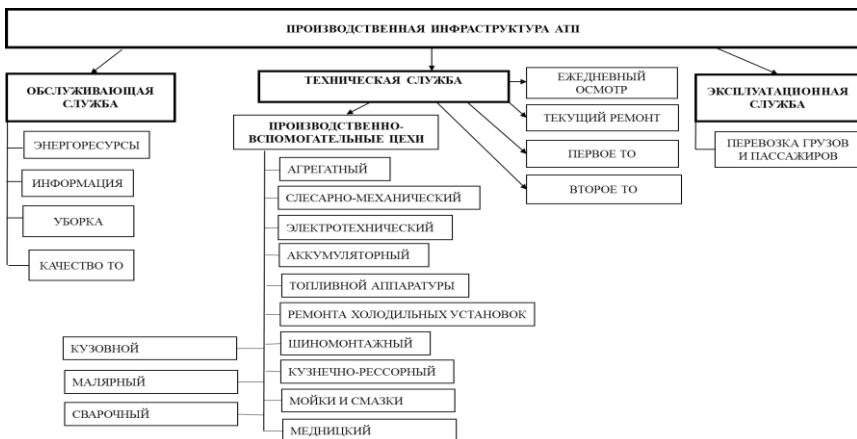


Рисунок 10. Производственная инфраструктура АТП

ТЕМА 9. ОРГАНИЗАЦИЯ ТЕХНИЧЕСКОГО ОСМОТРА (ТО) И ТЕХНИЧЕСКОГО РЕМОНТА (ТР)

Задание 1. Прочитайте предложения. Замените активную форму пассивной.

Работу в структурных подразделениях **выполняют** на профессиональной основе.

Этот термин обычно **применяют** в юриспруденции.

Некоторые дела **рекомендуют** делегировать коллегам или подчиненным.

В территориальных филиалах **рекомендуют** использовать стандартную организационную структуру.

Систему управления **формируют** на основе системы процессов производства.

Контроль **проводят** на всех этапах организации транспортного обслуживания.

Задание 2. Найдите соответствия. Запишите в тетрадь и

выучите аббревиатуры.

СО	ежегодное обслуживание
ТС ОД	текущий ремонт
ТС	сервисное обслуживание
ТР	маршрутный пассажирский транспорт
УДС	технические средства организации движения
ЕО	дорожно-патрульная служба
ТО	транспортное средство
КСОД	проект организации движения
МПТ	безопасность дорожного движения
ТП	автоматизированная система управления движением
ОДД	Государственная инспекция безопасности дорожного движения
ДТП	техническое обслуживание
ПОД	система "Водитель – автомобиль – дорога – среда"
ВАДС	улично-дорожная сеть
ГИБДД	дорожно-транспортное происшествие
ДПС	комплексная схема организации движения
АСУД	транспортный поток
БД	организация дорожного движения

Задание 5. Расположите данные ниже абзацы текста соответственно плану.

План:

Трудовые и материальные затраты на техническое содержание подвижного состава.

Поддержание и восстановление работоспособности ТС.

Предупреждение неисправностей.

Задачи ТО и ремонта.

Знание и количественная характеристика закономерностей изменения параметров технического состояния узлов, агрегатов и автомобиля в целом позволяет управлять работоспособностью и техническим состоянием автомобиля в процессе эксплуатации, т.е. поддерживать и восстанавливать его работоспособ-

ность. Эти работы подразделяются на две большие группы- ТО и ремонт.

Трудовые и материальные затраты на техническое содержание подвижного состава составляют значительную часть общих затрат на автомобильном транспорте. Простои подвижного состава из-за технически неисправного состояния составляют значительные потери. Эти потери могут упасть путем широкой механизации и автоматизации производственных процессов, а также путем совершенствования организации и управления производством.

Задача ТО состоит в предупреждении возникновения отказов и неисправностей, а ремонта в их устранении (восстановлении работоспособности). Предупреждение отказов и неисправностей требует регламентации ТО, т.е. регулярного по плану выполнения операций ТО с установленной периодичностью и трудоемкостью.

Необходимость поддержания высокого уровня работоспособности требует, чтобы большая часть отказов и неисправностей была предупреждена т.е. работоспособность изделия была восстановлена до наступления отказа или неисправности.

Задание 6. Прочитайте текст. Назовите тему. Озаглавьте текст.

Рассмотрим подробнее процессы осуществления ЕО, ТО, СО.

В зоне технического обслуживания проводится ежедневное обслуживание (ЕО) и первое техническое обслуживание (ТО-1) на специально оборудованных линиях. В зоне ремонта располагается разборочно-сборочный цех, в котором осуществляются второе техническое обслуживание (ТО-2) и текущие ремонты, и производственно-вспомогательные цехи, в которых ремонтируются агрегаты, узлы или отдельные детали.

Главному инженеру подчинены также подразделения и службы, занимающиеся технической подготовкой производства, эксплуатацией и ремонтом зданий, сооружений и технических средств, материально-техническим снабжением.

ТО-1, ТО-2: характеризуется строго регламентированным перечнем работ со строгим выполнением суточной программы. Эти виды работ выполняются в строгом соответствии с пробегом автомобиля. Один раз в неделю при среднесуточном пробеге автомобиля 300км/сут.

СО: проводится 2 раза в год для подготовки подвижного состава

к холодному и теплomu периодам эксплуатации

Текущий ремонт, капитальный ремонт: выполняется по мере необходимости. Для транспортных средств, перевозящих опасные грузы, а также для транспортных средств, к которым предъявляются повышенные требования, эти виды работ проводятся в предупредительном порядке

Задание 7. Ответьте на вопросы.

Где проводится ЕО и ТО-1?

Где осуществляется ТО-2?

Что находится в зоне ремонта?

Где ремонтируются агрегаты, узлы и отдельные детали?

Какие подразделения подчинены главному инженеру?

Дайте характеристику ТО-1 и ТО-2.

Как часто проводится ТО-1 и ТО2?

Сколько раз в год проводится СО?

Для чего проводится СО?

Как часто выполняется текущий ремонт и капитальный ремонт?

Для каких ТС текущий ремонт проводится в предупредительном порядке?

Задание 8. Ознакомьтесь с методами организации технического обслуживания. Назовите наиболее эффективный метод организации. Аргументируйте свой ответ. В своем ответе используйте конструкцию «я считаю, что является наиболее эффективным методом организации ТО, потому что...»

Метод организации ТО	Характеристика
Поточный метод	Применяется при проведении ТО-1. Этот метод предполагает наличие специализированных постов и рабочих мест, расположенных в определенной последовательности для одновременного и непрерывного выполнения всего процесса ТО (контрольно-крепежные, регулировочные и смазочные)

Метод тупиково-универсальных постов	Комплексное обслуживание автомобиля происходит на одном посту. Рекомендуется на малых АТП.
Метод специализированных бригад	Формируются производственные подразделения по технологической специализации.
Метод комплексных бригад	Определенная группа автомобилей закрепляется за бригадой
Агрегатно-участковый метод	Все работы по ТО распределяются между производственными участками.

ТЕМА 10. МАТЕРИАЛЬНО-ТЕХНИЧЕСКОЕ ОБЕСПЕЧЕНИЕ АТП

Задание 1. Прочитайте текст. Назовите тему. Озаглавьте текст.

Понятие материального потока является ключевым в логистике. Под материальным потоком понимают грузы, детали, товарно-материальные ценности, рассматриваемые в процессе приложения к ним различных логистических операций.

В крупных АТП целесообразно создавать свою информационную службу. Одна из основных задач данной службы – определение потребного количества запасных частей во взаимодействии с маркетинговой службой.

Форма материально-технического обеспечения	Характеристика
---	-----------------------

<p>Прямые связи с производителем</p>	<p>Заключается договор на поставку продукции, в котором оговариваются требования к продукции, сроки и объемы поставок, формы, сроки оплаты и др. В этом случае используют договорные цены на поставку продукции. Такая форма сокращает сроки поставки, затраты на погрузочно-разгрузочные работы, хранение на промежуточных складах.</p>
<p>Оптовые поставки</p>	<p>Договоры на поставку заключаются с оптовыми организациями. Данная форма получила широкое распространение для обеспечения материальными ресурсами АТП. Эта форма предусматривает применение складской формы организации сбыта (региональные базы, склады). Форма подходит для крупных и средних АТП.</p>
<p>Приобретение материалов на предприятиях мелкой розничной торговли</p>	<p>Малые АТП – типичные мелкооптовые и розничные потребители запасных частей и материалов.</p>

Задание 2. Ответьте на вопросы.

Что понимают под материальным потоком?

Какая основная задача информационной службы АТП?

Назовите формы материально-технического обеспечения АТП.

Какие связи с производителем называются прямыми?

Какая форма материально-технического обеспечения широко распространена для обеспечения материальными ресурсами АТП?

Где малые АТП приобретают материалы?

Задание 3. Прочитайте отрывок из «Рекомендаций по заключению договора поставки». Ответьте на следующие вопросы:

1. Какое условие необходимо согласовывать при договоре поставки?

2. Что является предметом договора поставки?
3. Когда условия договора поставки о предмете (товаре) считаются согласованными?
4. Каким путем производится надлежащее согласование условия о наименовании товара?
5. На что подразделяются товары и в зависимости от чего дается такая классификация?
6. Что представляет собой вид товаров?
7. Какие документы используются для определения наименования товара?
8. Чем отличаются вещи, определенные родовыми признаками?
9. Какие характеристики используются для конкретизации родовых вещей?
10. Перечислите документы, позволяющие определить не только вид, но и признаки товара.
11. Какие признаки являются индивидуальными признаками товара?
12. В каком пункте договора указывается количество приобретаемого товара?
13. В каких единицах устанавливается количество товара, подлежащего поставке?
14. Каким документом можно воспользоваться для правильного указания единиц измерения количества товара?
15. Что необходимо указать при согласовании количества товара в денежном выражении?
16. Какие документы относятся к товару по договору поставки?

ПОСТАВКА.

РЕКОМЕНДАЦИИ ПО ЗАКЛЮЧЕНИЮ ДОГОВОРА

1. Предмет договора поставки

Основное условие, которое необходимо согласовывать в договоре поставки при любых обстоятельствах, — это его предмет. Предметом договора поставки являются товары, производимые или закупаемые поставщиком и приобретаемые покупателем для использования в предпринимательской деятельности и в иных целях.

Условия договора поставки о предмете (товаре) считаются согла-

сованными, если позволяют определить наименование и количество товара.

1.1. Наименование товара по договору поставки **Согласование условия о наименовании товара**

Надлежащее согласование условия о наименовании товара производится путем:

- определения наименования товара;
- конкретизации характеристик товара.

1.1.1. Определение наименования по договору поставки

Согласно стандартной торговой терминологии товары (или продукция, являющаяся товаром) подразделяются на классы, группы, виды, разновидности в зависимости от функционального назначения, потребительских свойств и показателей, а также других характеристик.

Вид товаров — это совокупность товаров определенной группы, объединенных общим названием и назначением. Разновидности товаров (продукции) представляют собой еще более узкое деление, указывающее на ряд частных признаков, характеристик отдельных видов товаров. К таким характеристикам относятся модели, марки, сорта, артикулы.

Для определения наименования товара сторонам рекомендуется указывать как минимум вид товара.

Документы, которые можно использовать для определения наименования товара

1. Каталоги (перечни, списки, номенклатура товаров) поставщика (изготовителя), предоставленные в бумажном виде или размещенные на его интернет-сайте.

2. Различная документация, прилагаемая к товару (технические паспорта, инструкции, гарантийная документация, сертификаты соответствия и пр.).

3. Нормативные документы, содержащие общие характеристики, правила и требования в отношении отдельных видов продукции, в том числе в части наименования. К таким документам относятся:

- международные, национальные стандарты, а также стандарты организаций;
- технические регламенты.

1.1.2. Конкретизация характеристик товара по договору поставки

Для того чтобы минимизировать риски, связанные с недостаточно точным согласованием наименования товара, в договоре поставки целесообразно указать дополнительные признаки,

характеристики товара.

Конкретизация характеристик товаров - родовых вещей

Вещи, определенные родовыми признаками, отличаются от вещей того же рода по количественным показателям - весу, мере, числу (например, 150 кубометров древесины, 2 тыс. тонн зерна).

Если товаром являются родовые вещи, то для конкретизации их характеристик следует указать присущие им признаки, которые позволят определить не только его вид, но и разновидность. То есть целесообразно отразить категории, типы, марки, модели товаров, состав, сортность, физические свойства - плотность, жирность, материал изготовления, качественные характеристики и т.п. (например, бревна пиловочные хвойных пород, сосна, определенный сорт; зерно пшеницы мягкой определенной категории, класса, сорта).

Данные признаки можно определить с помощью таких документов, как:

- каталоги (списки, перечни) товаров, составленные поставщиком (изготовителем);
- стандарты, технические регламенты;
- техническая документация на товар (паспорт, инструкция по эксплуатации, сертификаты, гарантийные талоны).

Конкретизация характеристик товаров с индивидуальными признаками

Если покупатель приобретает в качестве товара вещи, обладающие индивидуальными признаками, которые позволяют выделить их из общей массы однородных вещей (индивидуально-определенные вещи), например транспортные средства, имеющие идентификационный номер (VIN), оборудование, а также другие товары с индивидуальными заводскими, серийными номерами, и при этом его интересует покупка конкретной вещи, с определенным номером, в определенном состоянии (например, вещь, бывшая в употреблении), то в договоре (на этапе его заключения) следует указать индивидуальные признаки этой вещи.

1.2. Количество товаров по договору поставки

Согласование условия о количестве товара

В договоре должно быть определено количество приобретаемого товара. Обычно оно указывается в том же пункте договора, что и наименование товара.

Количество товара может быть:

- 1) установлено в соответствующих единицах измерения;
- 2) предусмотрено в денежном выражении;

3) согласовано путем установления в договоре порядка его определения.

1.2.1 Согласование в договоре поставки количества товара в соответствующих единицах измерения

Стороны могут установить количество подлежащего поставке товара в определенных единицах измерения. Помимо указания на число единиц товара (штук), его количество может быть установлено:

- в единицах измерения длины (метр, километр, дюйм)
 - в единицах измерения площади (квадратный метр)
 - в единицах измерения объема (кубический метр, литр, галлон, баррель)
 - в единицах измерения веса (килограмм, центнер, тонна, унция).
- В этом случае необходимо также указать тип веса - нетто (без тары) или брутто (с тарой).

Для того чтобы правильно указать в договоре единицы измерения количества товара, стороны могут воспользоваться Общероссийским классификатором единиц измерения ОК 015-94.

1.2.2. Согласование в договоре поставки количества товара в денежном выражении

Стороны могут определить количество товара, подлежащего поставке, в денежном выражении. В этом случае в договоре необходимо указать:

- общую стоимость товара;
- цену единицы товара.

2. ДОКУМЕНТЫ, ОТНОСЯЩИЕСЯ К ТОВАРУ ПО ДОГОВОРУ ПОСТАВКИ

Условие о документах, относящихся к товару, включает в себя совокупность документов, которые поставщик должен передать покупателю.

2.1. Перечень и форма документов, относящихся к товару по договору поставки

Поставщик обязан передать вместе с вещью (товаром) относящиеся к ней документы.

В связи с этим в договоре необходимо отразить, какие именно документы должны быть переданы вместе с товаром (документация технического характера - техпаспорт, инструкция по эксплуатации и др.; документация о качестве - сертификат соответствия, ветеринарное свидетельство и т.п.). При этом нужно указать форму, в которой они должны быть переданы (например, оригинал, копия, копия, заверенная поставщиком, нотариально

удостоверенная копия), и язык составления документов.
(КонсультантПлюс, 2018)

ТЕМА 11. ОРГАНИЗАЦИЯ СКЛАДСКОГО ХОЗЯЙСТВА

Задание 1. Образуйте от данных глаголов существительные.

Хранить, обслуживать, размещать, учитывать, проверять, подготавливать, потреблять, отпускать, принимать, обеспечивать, разгружать, передавать, комплектовать, формировать, укладывать, отбирать.

Задание 2. Прочитайте текст. Назовите тему. Озаглавьте текст.

Для хранения материальных ценностей предприятия необходим склад.

Складское хозяйство – комплекс складов и обслуживающий персонал АТП, которые принимают материальные ресурсы, размещают, хранят, ведут учет, проверку состояния, подготовку к потреблению и опускают материальные ресурсы со склада.

Склады - здания, сооружения и разнообразные устройства, предназначенные для приемки, размещения и хранения, поступивших на них товаров, подготовки их к потреблению и отпуску потребителю.

Насущная необходимость в специально обустроенных местах для содержания запасов существует на всех стадиях движения материального потока - от первичного источника сырья до конечного потребителя. Поэтому в практике существует большое количество видов складов. Независимо от видов складов, характер работ, выполняемых здесь, однотипен. Это обусловлено схожестью функций в логистических процессах отдельных складов: временное размещение и хранение материальных запасов; преобразование материальных потоков; обеспечение логистического сервиса в системе обслуживания.

Грузооборот склада - общепринятое название входящего на склад или выходящего со склада материального потока за соответствующий период.

Перечислим основные логистические операции, выполняемые с грузом на отдельных участках рассматриваемого склада.

Участок разгрузки: механизированная разгрузка транспортных средств; ручная разгрузка транспортных средств. Приемочная экспедиция (размещается в отдельном помещении склада); приемка прибывшего в нерабочее время груза по количеству мест и его кратковременное хранение до передачи на основной склад. Грузы в приемочную экспедицию поступают с участка разгрузки.

Участок приемки (размещается в основном помещении склада): приемка товаров по количеству и качеству. Грузы на участок приемки могут поступать с участка разгрузки и из приемочной экспедиции.

Участок хранения (главная часть основного помещения склада): укладка груза на хранение; отборка груза из мест хранения.

Участок комплектования (размещается в основном помещении склада): формирование грузовых единиц, содержащих ассортимент товаров, подобранный в соответствии с заказами покупателей.

Отправочная экспедиция: кратковременное хранение подготовленных к отправке грузовых единиц, организация их доставки покупателю.

Участок погрузки (в нашем случае - автомобильная рампа): погрузка транспортных средств (ручная и механизированная).

Задание 3. *Используя схему, дайте классификацию участков складского хозяйства АТП. Расскажите об основных логистических операциях, выполняемых с грузом на каждом отдельном участке склада.*



Рисунок 11. Участки складского хозяйства АТП

ТЕМА 12. КОНКУРЕНТОСПОСОБНОСТЬ ТРАНСПОРТНЫХ УСЛУГ

Задание 1. *Прочитайте текст. Назовите тему. Озаглавьте текст.*

Необходимым условием успешного функционирования АТП в условиях рыночной экономики является высокая конкурентоспособность услуг, предоставляемых потребителям. Производственно-хозяйственная деятельность АТП в рамках рыночных преобразований происходит в условиях жёсткой конкуренции как производителя «транспортной продукции» в своих сегментах рынка.

Конкурентоспособность транспортных услуг определяется двумя факторами: уровнем себестоимости услуг и уровнем их качества. Поэтому для обеспечения конкурентоспособности транспортных услуг необходимо снижать себестоимость и повышать качество перевозок.

Снижение себестоимости достигается за счет: экономии топлива, запасных частей, ремонтных материалов, шин, повышения производительности подвижного состава и др.

Повышение качества перевозок предполагает: доставку грузов и пассажиров по расписанию, комфорт при поездке, сохранность груза, расширение спектра транспортных услуг, информационное обеспечение перевозок.

Фундаментом конкурентоспособности предприятия является конкурентный потенциал или конкурентная позиция предприятия, которая складывается из достигнутых результатов производственно-хозяйственной деятельности прошлых, настоящих и будущих периодов времени. Определяющие показатели конкурентного потенциала АТП отражаются в стратегических планах, годовых и среднесрочных бизнес-планах, миссиях, стратегических целях транспортных предприятий (компаний). Данные показатели планируются исходя из следующего понятия конкурентоспособности предприятия: конкурентоспособность — способность приносить прибыль на вложенный капитал в краткосрочном периоде или повышении прибыльности по сравнению со среднестатистической прибыльностью в сфере бизнеса грузовых автоперевозок. Или в общем виде конкурентоспособность — это эффективность предприятия в определённом временном периоде.

Задание 2. Ответьте на вопросы.

Что является необходимым условием функционирования АТП?

Какими факторами определяется конкурентоспособность транспортных услуг?

За счет чего достигается снижение себестоимости транспортных услуг?

Что предполагает повышение качества перевозок?

Что называется конкурентоспособностью?

ПРИЛОЖЕНИЕ 1. ПРИНЯТЫЕ СОКРАЩЕНИЯ

АСУД – автоматизированная система управления движением

БД – безопасность дорожного движения

ВАДС – система "Водитель – автомобиль – дорога – среда"

ГИБДД – Государственная инспекция безопасности дорожного движения

ДПС – дорожно-патрульная служба

ДТП – дорожно-транспортное происшествие

КСОД – комплексная схема организации движения

МПТ – маршрутный пассажирский транспорт

ОДД – организация дорожного движения

ПОД – проект организации движения

ТП – транспортный поток

ТС ОД – технические средства организации движения

ТС – транспортное средство

УДС – улично-дорожная сеть

ТО- техническое обслуживание

СО - сервисное обслуживание

ТР - текущий ремонт

ПРИЛОЖЕНИЕ 2. СЛОВАРЬ

Тема 1. Транспорт. Общие сведения

Автомобилизация	Парк автомобилей
Автомобильный	Перевозить
Водный	Перемещать
Выпускать	Переносить
Городской	Подвозить
Достигать	Показатель
Железнодорожный	Промышленный
Индустрия	Речной
Космический	Сельский
Морской	Составлять
Насчитывать	Строительный
Нуждаться	Торговля
Обеспечивать	Транспорт
Превышать	Трубопроводный
Предоставить	Хозяйство
Промышленность	Человеческий

Тема 2. Классификация перевозок и транспортных предприятий

Автозаправочная станция (АЗС)	Пригородный
Автотранспортное предприятие (АТП)	Припарковать
Аккумулятор	Приспособить
Вспомогательный	Простаивать
Габарит	Простой
Гараж	Пункт
Качественный	Ремонт
Контейнер	Сборный груз
Массовый	Своевременный
Многokrратно	Сервис (обслуживание, ремонт)
Население	Современный
Несвоевременный	Специализированный
Оборудование	Станция технического обслуживания (СТО)
Оборудовать	Стоянка
Однократно	Таксомоторный
Организация	Технический ремонт (ТР)
Основной	Техническое обслуживание (ТО)
Параметр	Транспортное средство (ТС)
Парковать	Удовлетворять
Парковка	Физическое лицо (человек, индивидуальный предприниматель)
Переполненный	Экспедиционная услуга
Платформа	Юридическое лицо (предприятие, организация)
Подъездной путь	
Покупатель	
Предприятие	

Тема 3. Автотранспортное предприятие как объект управления

Автономный	Права и обязанности
Гражданин \ Гражданство	Правовой
Гражданский	Предпринимательская деятельность
Диапазон	Представительство
Закон	Приобретать
Имущество	Производить
Истец	Регистрировать
Кодекс	Российская Федерация
Комплексный	Самостоятельный
Кооперированный	Структура
Обособленный	Суд
Обязательство	Территория
Организовать	Управлять
Осуществлять	Филиал
Ответчик	Функция (деятельность)
Подвижной состав	Централизация
Подготовить	Численность
Подразделение	Эксплуатировать

Тема 4. Внутренняя и внешняя среда автотранспортного предприятия

Агентство	Помогать
Акционер	Посредник
Аппарат управления	Поставщик
Банк	Потенциальный
Включать в себя	Потребитель
Влиять	Потреблять
Внутренний-внешний	Прибыль
Воздействовать	Приобретать
Возможность	Природный
Выполнять	Продавать
Дать представление	Продавец
Действовать	Продвигать товар
Демографический	Производство
Заклучить договор (сделку)	Разрабатывать
Инвестировать	Производитель

Инвестиционная компания	Распространять
Институциональный	Реальный
Клиент	Рыночный
Комплекс	Сделка
Конкурент	Система- систематически
Конкурентоспособный	Соблюдать
Кредитный	Совокупность
Маркетинговый	Стратегия
Материальный	Страховой
Научно-технический	Субъект
Национальный	Сфера деятельности
Межгосударственный	Сбыт
Международный	Тактика
Общественная организация	Трудовой
Общественный	Финансовый
Объект	Фондовая биржа
Описать	Хозяйствующий субъект
Период- периодически	Цель
По мере необходимости	Экологический
Позитивный - негативный	Экономический
Покупать	Энергетический
Политический	

Тема 5. Организация управления транспортным предприятием

Банковский счет	Льгота
Бесперебойный	Мотив
Валютный счет	Мотивация
Возможный	Непрерывный
Вознаграждения	Норма (нормирование)
Выплачивать	Обязанный
График	Оплата
Деятельный	Опыт
Документ	Ответственный
Заказчик	Переплата
Инструкция	План
Информация	Побудить\побуждать
Кредит	Подготовленный
Лицензия	Полномочия

Поощрение	Слаженный
Потребность	Совокупный
Премия	Совпадать
Приказ	Стаж
Путевка	Стимул
Работоспособный	Стимул
Регистрация	Стимулировать
Ротация	Страховка

**Тема 6. Структуры управления. Классификация.
Характеристика**

Структура	Вспомогательный
Подразделение	Экспериментальный
Степень	Сервисный
Звено	Гарантийный
Цепочка (по цепочке)	Маркетинговый
Иерархия	Плановый
Принцип единоначалия	Совещательный
Комитет	Юридический
Комиссия	Кольцевой
Дирекция	Сотовый
Бухгалтерия	Линейный
Администрация	Многосвязный
Производство	Организовать
Сбыт	Проверять
Снабжение	Обеспечивать
Профильный	Разделять
Руководить	Управлять
Следить	Возглавлять
Контролировать	Направлять
Управлять	Подписывать

Тема 7. Классификация и характеристика служб автотранспортного предприятия

Адекватный	Организованный
Безопасный	Ответственный
Важный	Отчетный
Взаимозависимый	Полезный
Возможный	Последовательный
Длительный	Прибыльный
Зависимый	Продолжительный
Законный	Профильный/многопрофильный,
Замкнутый	Работоспособный
Значимый	Рентабельный
Кадровый	Системный
Конфиденциальный	Совместимый
Надежный	Совокупный
Направленный	Состоятельный
Недвижимый	Способный
Необходимый	Управляемый
Общественный	Устойчивый
Оперативный	Ценный
Оптимальный	Экономичный

Тема 8. Производственная инфраструктура АТП

Выполнять	Проверять
Инструментальный	Производить
Классифицировать	Производственный
Контролировать	Промывать
Материально-технический ре- монтный	Расставлять
Модернизировать	Ремонтировать
Обеспечивать	Смазывать
Организовать	Снабжать
Осматривать	Снабжение
Осуществлять	Убирать
Подбирать	Участок
Поддерживать	Хозяйство
Приобретать	Хранить
Приобретать	Эксплуатировать
	Энергетический

Тема 9. Организация технического осмотра (ТО) и технического ремонта (ТР)

<p>Автоматизированная система управления движением Агрегат Безопасность дорожного движения Государственная инспекция безопасности дорожного движения Деталь Дорожно-патрульная служба Дорожно-транспортное происшествие Ежегодное обслуживание Комплексная схема организации движения Маршрутный пассажирский транспорт</p>	<p>Организация дорожного движения Проект организации движения Производственно-вспомогательный цех Разборочно-сборочный цех Сервисное обслуживание Система "водитель – автомобиль – дорога – среда" Текущий ремонт Технические средства организации движения Техническое обслуживание Транспортное средство Транспортный поток Узел Улично-дорожная сеть</p>
---	---

Тема 10. Материально-техническое обеспечение в АТП

<p>Административная процедура Ассортимент Ассортимент товаров Баланс Безналичный расчет Выгода Гарантийный срок Гарантия качества товара Гибель Компенсация Комплект товаров Комплектность товара Логистика Многооборотный Наличный расчет Налогообложение Недопоставка Непреодолимая сила</p>	<p>Повреждение Право собственности Противоправные действия Рассрочка Регламент Риск Сертификат Согласование Срок годности Стандарт Таможня Тара Техническая документация Технический паспорт Убыток Упаковка Ущерб</p>
--	--

Тема 11. Организация складского хозяйства АТП

Деталь	Потреблять
Запасная часть	Принимать
Комплектовать	Проверять
Материальная ответственность	Разгружать
Материальные блага	Сквозной
Материальные ценности	Склад
Материальный поток	Снабжение
Обеспечивать	Стратегия
Обслуживать	Укладывать
Оптовый	Учитывать
Отбирать	Формировать
Отпускать	Хранить
Передавать	Размещать
Подготавливать	Розничный

Тема 12. Конкурентоспособность транспортных услуг

Деятельность	Производственно-хозяйственный
Жесткий	Рыночный
Конкурентоспособность	Себестоимость
Конкуренция	Сегмент
Конкуренция	Среднестатистический
Краткосрочный	Стратегический
Необходимый	Транспортный
Период	Условие
План	Услуга
Преобразование	Успешный
Прибыльность	Функционирование

Ссылки

КонсультантПлюс. (05 10 2018 г.). Получено из Правовой сервер

КонсультантПлюс: <http://www.consultant.ru/>

КонсультантПлюс. (05 10 2018 г.). Получено из Словарь. Правовой

сервер КонсультантПлюс: <http://www.consultant.ru/>

СПИСОК ЛИТЕРАТУРЫ

1. Бычков В. П. Экономика автотранспортного предприятия: Учебник / В.П. Бычков. - М.: ИНФРА-М, 2013. - 384 с.
2. Вельможин А.В., Гудков В.А., Миротин Л.Б. Технология организации и управление автомобильными перевозками: учебник для вузов. – М.: Высш. шк., 1998. – 576с.
3. Горев А.Э. Информационные технологии в управлении логистическими системами (монография) / А.Э. Горев. – СПбГАСУ, 2004. – 180с.
4. Горев А.Э. Основы теории транспортных систем: Учебное пособие / А.Э. Горев. – СПб.: СПбГАСУ, 2011. – 173с.
5. Гудков В.А., Миротин Л.Б., Вельможин В.А., Ширяев С.А. Пассажирыские автомобильные перевозки: Учебник для вузов // Под ред. В. А. Гудкова. - М.; 2006. – 448с.
6. Клинковштейн Г.И. Организация дорожного движения: Учебник: Транспорт, 2001. - 247 с.
7. Касаткин Ф.П., Коновалов С.И., Касаткина Э.Ф. Организация перевозочных услуг и безопасность транспортного процесса. – М.: Академический Проект, 2004. – 352с.
8. Коноплянко В.И. Организация и безопасность движения: Учебное пособие. – М.: Высшая школа, 2007. – 383 с.
9. Пугачёв И. Н. Организация движения автомобильного транспорта в городах: учеб. пособие / И. Н. Пугачёв. – 196 с
10. Спирин И.В. Организация и управление пассажирскими автомобильными перевозками. – М: Издательский центр «Академия», 2003. – 400с.
11. Троицкая Н.А. Единая транспортная система. – М.: Издательский центр «Академия», 2003. – 240с.
12. Фаррахов А Г. Управление социально-техническими системами: Учебное пособие / А.Г. Фаррахов. - М.: ИЦ РИОР: НИЦ ИНФРА-М, 2015. - 218 с.