



ДОНСКОЙ ГОСУДАРСТВЕННЫЙ ТЕХНИЧЕСКИЙ УНИВЕРСИТЕТ

УПРАВЛЕНИЕ ДИСТАНЦИОННОГО ОБУЧЕНИЯ
И ПОВЫШЕНИЯ КВАЛИФИКАЦИИ

Кафедра «Русский язык как иностранный»

ЗНАКОМЬТЕСЬ: ДРЕВНИЙ ГОРОД АЗОВ

**Учебно-методическое пособие
по подготовке к экскурсии в город Азов**

Авторы

Захарчук О.Е.
Николенко О.В.
Бабакова Л.Д.
Пасхалова В.А.



Ростов-на-Дону, 2017

АННОТАЦИЯ

Учебно-методическое пособие предназначено для подготовки слушателей дополнительных общеобразовательных программ и иностранных студентов первого курса к экскурсии в город Азов Ростовской области с посещением историко-археологического и палеонтологического музея-заповедника. Содержат информацию, дающую представление об основных достопримечательностях города с учётом специфики коммуникативных умений слушателей. Включают лексический материал и комплекс упражнений, способствующих последовательному развитию и активизации навыков речевой деятельности в области говорения и аудирования. Может быть использовано при подготовке монологических высказываний по темам: «Города России», «Мои памятные дни в России», «Музеи России».

Рецензент к.т.н., доцент Моренко Б.Н.

Авторы



Канд. филол. наук, доцент
Захарчук О.Е.



Канд. филол. наук, доцент
Николенко О.В.



Доцент
Бабакова Л.Д.



Старший преподаватель
Пасхалова В.А.



ОГЛАВЛЕНИЕ

	стр.
Раздел 1. История города Азова.....	4
Задание 1.1.	4
Задание 1.2.	5
Задание 1.3.	8
Задание 1.4.	9
Раздел 2. Музеи города Азова	9
Задание 2.1.	9
Задание 2.2.	10
Задание 2.3.	14
Задание 2.4.	14
Задание 2.5.	15
Задание 2.6.	16
Задание 2.7.	17
Раздел 3. Интересные факты о музеях Азова.....	17
Задание 3.1.	17
Задание 3.2.	17
Задание 3.3.	17
Задание 3.4.	18
Задание 3.5.	18
Задание 3.6.	19
Задание 3.7.	20
Литература.....	21

РАЗДЕЛ 1. ИСТОРИЯ ГОРОДА АЗОВА

Задание 1.1. Прочитайте и переведите слова и выражения. Запомните их.



СЛОВАРЬ

Древний = старинный	- очень давний, старый. Здесь: много лет.
Площадь города	- величина (длина и ширина) в квадратных единицах.
Крепость	- от слова <i>крепкий</i> . В старое время укреплённое место на окраинах России (иначе: крепкая стена).
Окраина	- далеко от центра (или: от города, от столицы).
Торговый путь	- дорога для перевозки товаров.
Пересечение	- от слова <i>пересекаться</i> . Место, где можно пройти от одной дороги к другой (+).
Казачи	- свободные (свободолюбивые = любят свободу) люди, которые жили на Украине, на Дону, на Кубани и не подчинялись царю.
Выдерживать натиск	- сопротивляться врагу.
Войско	- часть армии, солдаты.
Осада	- окружение войском крепости.
Штурм	- наступление, атака. Здесь: взять крепость силой.
Ворота	- здесь: вход.
Крепостной вал	- длинная земляная насыпь (иначе: гора из земли) для обороны крепости.
Оборона	- охрана, защита (чего-либо).
Перестроить	- построить по-новому, по-другому; сделать лучше.

Задание 1.2. Прочитайте текст. Ответьте на вопросы после текста.

СТАРИННЫЙ ГОРОД АЗОВ



Рис. 1. Въезд в город Азов



Рис 2. Часть крепостного вала

Город Азов находится недалеко от Ростова-на-Дону – в 42 километрах, на западе Ростовской области. Город расположен на реках Дон и Азовка. Площадь города составляет 68 квадратных километров. Сейчас в Азове живёт 82 тысячи человек. Это небольшой, но красивый город в Ростовской области.



Рис. 3. Вид Азова

Историки считают, что город был основан в 1067 году, когда на этом месте появилась первая крепость. Крепость называлась Азак. Она находилась точно на пересечении торговых путей из Европы в Азию. Эту крепость построили турки. Они закрыли выход для русских торговцев с реки Дон в Азовское и Чёрное моря. Азов долгое время называли «Азак», и он был крупным торговым городом. Через Азов проходил Великий шёлковый путь.



Рис. 4. Макет крепости «Азак» Рис. 5. «Азак» – крупный торговый город

В 1637 году донские казаки первый раз взяли крепость, освободили от турок и удерживали её до лета 1642 года. Город несколько раз переходил от русских к туркам и обратно.

В истории города много интересного. Так, например, в 1641 году 93 дня и ночи пять тысяч запорожских и донских казаков в крепости выдерживали натиск 250-тысячного турецкого войска. Турки так и не смогли взять крепость штурмом, поэтому сняли осаду и ушли из Азова. Но Россия не была готова к долгой войне с турками, и скоро крепость опять стала турецкой.



Рис. 6. Алексеевские ворота (вход и выход)

В XVIII веке крепость достроили, сделали выше. Вход в крепость был через Алексеевские ворота. В начале своей истории ворота были деревянными (1770 г.), потом были перестроены в каменные.

В конце XVII века Пётр I взял штурмом крепость. Город Азов стал русским, вошёл в состав России и стал «воротами» в южные моря для всего Российского государства.

Около Азовского историко-археологического и палеонтологического музея установлен памятник Петру I (Рис. 7). Это знак благодарности царю от русских людей за освобождение города.



Рис. 7. Памятник Петру I.

Задание 1.2. Ответьте на вопросы по тексту.

1. Где расположен город Азов?
2. Сколько километров от Азова до Ростова-на-Дону?
3. Сколько сейчас человек живёт в Азове?
4. В каком году был основан город Азов? Сколько лет городу сейчас?
5. Как называлась первая крепость?
6. Кто построил эту крепость?
7. В каком году казаки впервые взяли крепость?
8. Что было интересного в истории города Азова?
9. Через какие ворота можно было войти в город?
10. Какой русский царь открыл для России выход в Азовское и Чёрное моря?

Задание 1.3. Выберите правильный вариант ответа.

1. Город Азов был основан ...
 - а) в 1770 году;
 - б) в 1641 году;
 - в) в 1067 году.
2. Город Азов расположен ...
 - а) на реке Дон;
 - б) на реках Дон и Азовка;
 - в) на Азовском море.
3. Сейчас в Азове живёт ...
 - а) 82 тысячи человек;
 - б) один миллион человек;
 - в) 100 тысяч человек.
4. Крепость «Азак» находилась ...
 - а) на окраине юга России;
 - б) в центре торговых путей России;
 - в) на пересечении торговых путей из Европы в Азию.
5. Донские казаки первый раз взяли крепость и освободили от турок ...
 - а) в 1642 году;
 - б) в 1637 году;
 - в) в 1648 году.
6. Пять тысяч запорожских и донских казаков в крепости выдерживали натиск 250-тысячного турецкого войска...
 - а) 93 дня и ночи;
 - б) 100 дней;
 - в) один год.
7. Сначала городские ворота были ...
 - а) кирпичными;
 - б) деревянными;
 - в) железными.
8. Пётр I взял штурмом крепость, и город Азов стал навсегда русским ...
 - а) в начале XVII века;
 - б) в конце XVIII века;
 - в) в конце XVII века.

Задание 1.4. Расскажите, что вы узнали из текста о городе Азове. Почему текст называется «*Старинный* город Азов?»

РАЗДЕЛ 2. МУЗЕИ ГОРОДА АЗОВА

Задание 2.1. Прочитайте и переведите слова и словосочетания. Запомните их.



СЛОВАРЬ

Краеведческий музейный комплекс	- здесь: несколько музеев (памятников истории) на территории города, которые представляют историю Донского края и города Азова.
Музей-заповедник	- охраняемые государством памятники истории и культуры, расположенные на большой территории.
Историко-археологический (музей)	- здесь: изучает быт и культуру древних народов, которые жили на территории Азова.
Палеонтологический	- изучает вымерших животных и растения.
Экспозиция	- выставка, размещение экспонатов.
Экспонат	- предмет, животное (экспонаты музея).
Мамонт	- ископаемое животное, древний слон с длинной шерстью.
Скелет	- кости (человека или животного).
Археологическая коллекция	- здесь: собрание предметов быта, одежды, оружия, украшений древних людей.
Оружие	- технические приспособления для нападения или защиты.
Кочевники	- люди, которые не жили на одном месте, а перемещались (кочевали) с одной территории на другую.
Клад	- спрятанные ценности (часто находятся в земле).

Задание 2.2. Прочитайте текст и найдите в нём ответы на следующие вопросы:

1. Что находится в центре Азова?
2. Где располагается Азовский историко-археологический и палеонтологический музей?
3. Какая коллекция собрана в музее?
4. Почему самым популярным экспонатом музея является скелет *слона-трогонтерия*?
5. О чём рассказывает археологическая коллекция музея?
6. Сколько экспонатов собрано в экспозиции «Сокровища кочевников Евразии»?
7. Хранителем чего является Азовский историко-археологический и палеонтологический музей?

АЗОВСКИЙ ИСТОРИКО-АРХЕОЛОГИЧЕСКИЙ И ПАЛЕОНТОЛОГИЧЕСКИЙ МУЗЕЙ-ЗАПОВЕДНИК

В центре Азова находится музейный комплекс. Его называют Азовский музей-заповедник. Это один из крупнейших музеев Юга России.

В старинном здании (построено в 1892 году) располагается известный Азовский историко-археологический и палеонтологический музей (Рис.8).



Рис. 8. Азовский музей

В музее собрана богатая палеонтологическая коллекция: скелет *динотерия* (это животное обитало на территории Приазовья восемь миллионов лет назад), скелет кавказского эласмотерия, скелеты двух *мамонтов* (их геологический возраст 700-800 тысяч лет).



Рис. 9. Скелет динотерия



Рис. 10. Скелет кавказского эласмотерия



Рис. 11. Скелеты мамонтов

Самым популярным экспонатом музея является единственный в России скелет *слона-трогонтерия* (высота животного – 4,5 метра), его возраст – 600 тысяч лет. В мире известно несколько скелетов трогонтериевого слона. Азовский экземпляр – один из самых больших скелетов слона в мире и единственный скелет с сохранившимся черепом слона данного вида.



Рис. 12. Трогогтериевый мамонт (слон)

Также в экспозиции представлены интересные находки: трогогтериевый бобр, винторогая антилопа, ливенцовская лошадь, азовский жираф. Науке они стали известны благодаря тому, что впервые их кости были найдены в донской земле.

Азовский музей известен в России и за рубежом как центр археологических исследований. Огромная археологическая коллекция представляет культуру многочисленных народов, которые жили на донской земле несколько тысячелетий назад. В 22 (двадцати двух) залах музея можно посмотреть оружие разных веков, предметы домашнего быта, одежду, коллекцию самоваров и изделий из меди (самую крупную на Юге России).

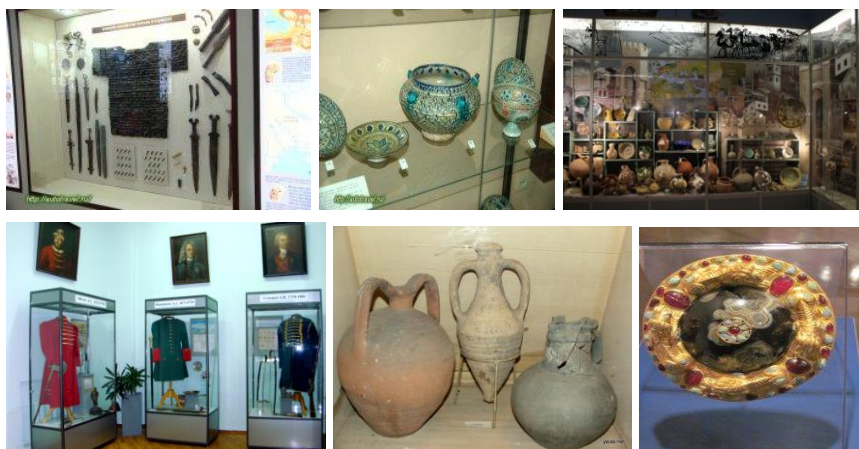


Рис. 13. Экспонаты музея

Гордость музейного собрания – экспозиция «Сокровища кочевников Евразии». Здесь более 20 000 редких экспонатов с III тысячелетия до нашей эры по XIV век нашей эры. Огромный интерес представляют находки из сарматского клада (I век нашей эры). Это золотые и серебряные изделия работы греческих и восточных мастеров.



Рис. 14. Предметы сарматского клада

Таким образом, Азовский историко-археологический и палеонтологический музей является хранителем богатой истории города и Донского края.

Задание 2.3. Согласитесь или не согласитесь с информацией в предложениях (скажите: «да» или «нет»).

№№ п/п	ИНФОРМАЦИЯ	Да	Нет
1.	Азовский музей-заповедник находится в центре Азова.		
2.	Азовский историко-археологический и палеонтологический музей располагается в новом здании.		
3.	Скелет динотерия, скелет кавказского эласмотерия, скелеты двух мамонтов – это археологическая коллекция музея.		
4.	Скелет слона-трогонтерия считается самым популярным экспонатом музея.		
5.	Азовский музей является центром археологических исследований в России и за рубежом.		
6.	Археологическая коллекция представляет культуру одного народа, который жил на территории Азова.		
7.	«Сокровища кочевников Евразии» – одна из самых интересных экспозиций музея.		
8.	Азовский историко-археологический и палеонтологический музей рассказывает о богатой истории донского края: его природе и народах, которые здесь жили несколько тысячелетий назад.		

Задание 2.4. Прочитайте и переведите новые слова и словосочетания. Запомните их.



СЛОВАРЬ:

Порох	Взрывчатая смесь.
Погреб	Помещение ниже уровня земли для хранения чего-либо в холоде.
Крепостное строительство	Строительство внутри крепости (за крепостной стеной).

Архитектурный памятник	Исторический памятник: здание, сооружение.
Военно-стратегический объект	Здесь: важное сооружение для военных целей.
Стеллаж	Ряд полок (полка) в несколько ярусов.
Снаряд	Здесь: ядро для пушки.
Пушка	Артиллерийское орудие для стрельбы.
Бочка	Деревянная круглая тара для хранения вина, масла, жидкости, пороха и др.

Задание 2.5. Прочитайте текст. Озаглавьте его.

Пороховой погреб в Азове был построен в 1799 году. Сейчас это единственный образец крепостного строительства при царице Екатерине II на всём юге России. Он является архитектурным памятником военно-инженерного искусства конца XVIII века.

В 1768 году началась русско-турецкая война. Азовскую крепость считали важным военно-стратегическим объектом. Для её защиты от внешних врагов нужно было построить пороховой погреб, в котором можно было хранить большое количество пороха и снарядов. По приказу Екатерины построили четыре деревянных погреба для хранения пороха. Внутри погребов были длинные деревянные стеллажи, на них укладывали бочки с порохом до самого потолка. В каждый погреб могло сразу поместиться 60 тонн пороха. Через 25 лет на месте деревянных погребов стали строить погреба из красного кирпича.

Три погреба были разрушены или перестроены, а четвёртый сохранился до наших дней. Теперь это исторический музей, и он входит в краеведческий музейный комплекс Азова.



Рис. 15. Пороховой погреб, вход в погреб



Рис. 16. Экспозиция порохового погреба

Задание 2.6. Употребите в нужной форме слова, которые даны в скобках (измените последовательность слов там, где это необходимо).

1. Пороховой погреб в Азове был построен *(1799 год)*.
2. Он является *(архитектурный памятник, военно-инженерное искусство, конец, XVIII век)*.
3. Русско-турецкая война началась *(1768 год)*.
4. Азовскую крепость считали *(важный военно-стратегический объект)*.
5. В пороховом погребе можно было хранить *(порох, снаряды, большое количество)*.
6. Внутри погреба на стеллажи укладывали *(бочки, порох)*.
7. В каждый погреб помещалось *(порох, 60, тонна)*.
8. В 1793 году вместо деревянных построили погреба *(красный кирпич)*.
9. Только один пороховой погреб сохранился *(наши дни)*.

Задание 2.7. На основе задания 2.6. расскажите, что вы узнали о музее «Пороховой погреб».

РАЗДЕЛ 3. ИНТЕРЕСНЫЕ ФАКТЫ О МУЗЕЯХ АЗОВА

(тексты и задания повышенной трудности
для самостоятельного изучения студентами первого курса)

Задание 3.1. Прочитайте слова. Посмотрите их значение в словаре и запишите в тетрадь. Образуйте множественное число этих слов.

Монета, минерал, пушка, ядро (пушечное), гравюра, марка, экспозиция, регион, специалист, древность, произведение, коллекция, любитель, посетитель.

Задание 3.2. Прочитайте, от каких глаголов образованы следующие формы слов:

*разрушен – разрушить,
утрачен – утратить,
раскопки – раскопать,
наследие – наследовать,
экспонат – экспонировать*

Задание 3.3. Прочитайте текст. Ответьте на вопросы:

1. Сколько раз открывался Азовский историко-археологический и палеонтологический музей? Почему?
2. О чем рассказывают музейные экспозиции?
3. Какие коллекции музея привлекают внимание специалистов?

ИСТОРИЯ СОЗДАНИЯ АЗОВСКОГО ИСТОРИКО-АРХЕОЛОГИЧЕСКОГО И ПАЛЕОНТОЛОГИЧЕСКОГО МУЗЕЯ

Первая экспозиция Азовского музея была открыта в 1917 году и состояла из старинных монет, редких минералов, пушечных ядер. В годы Гражданской войны (1917-1918 г.г.) музей разрушен. Второе рождение он получил в 1937 году. В экспозициях были представлены гравюры, коллекции почтовых марок, скелеты вымерших животных, предметы быта народов, которые жили на Донской земле несколько тысячелетий.

Знакомьтесь: древний город Азов

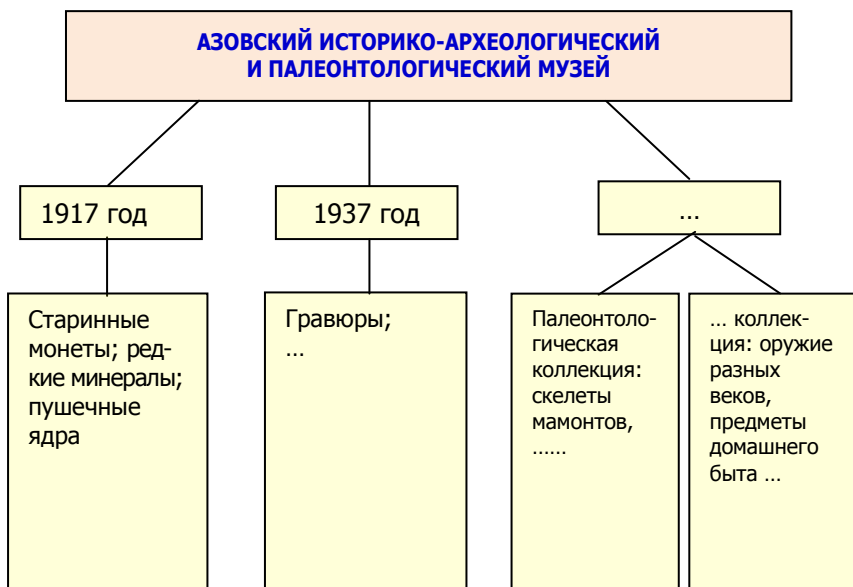
Но во время Великой Отечественной войны (1941-1945 гг.) музей снова был разрушен, а многие коллекции утрачены. В мае 1960 года музей в Азове открылся в третий раз. Сотрудники Азовского музея уже в течение 50 лет проводят археологические раскопки, изучают историко-культурное наследие региона.

Музейные экспозиции рассказывают о природе Приазовья, об истории Азова, знакомят посетителей с произведениями живописи и декоративно-прикладного искусства.

Палеонтологическая коллекция, крупнейшая на Северном Кавказе (более 1500 предметов), привлекает внимание специалистов и любителей древностей.

Коллекции музея экспонировали во Франции, Швейцарии, Шотландии и Японии.

Задание 3.4. На основе заданий Раздела 1 и текста Задания 3.3 заполните схему «Азовский историко-археологический и палеонтологический музей» и опишите её.



Задание 3.5. Повторите слова:

Пороховой погреб, экспозиция, войско, штурм, крепость, казаки, атаман

Задание 3.6. Прочитайте текст и ответьте на вопросы после текста.



словарь

Диорама – изогнутая полукругом картина в сочетании с настоящими предметами на переднем плане.

Полк – воинская часть.

Мундир – здесь: военная форменная одежда.

ДИОРАМА «ВЗЯТИЕ АЗОВА ВОЙСКАМИ ПЕТРА I В 1696 Г.»

В 1967 году в честь празднования 900-летия города Азова в Пороховом погребе открылась экспозиция и диорама «Взятие Азова войсками Петра I в 1696 г.» Автор диорамы – художник Арсений Чернышов, в работе ему помогала группа ростовских художников. Диорама изображает события, которые происходили в день штурма Азова 18 июля 1696 года (Рис.17).



Рис. 17. Диорама «Взятие Азова войсками Петра I в 1696 г.»

О чем же рассказывает нам диорама? Историки описывают это событие так: «Жаркий день 18 июля 1696 года. Стены Азовской крепости окутаны дымом. В центре, на белом коне – 24-летний Пётр I. Он командует русскими полками. У трёх полков одежда разного цвета: зелёные мундиры – у солдат Преображенского полка; синие – у солдат Семёновского полка, а в красных кафтанах – стрелецкие полки. Справа – запорожские казаки ведут пленных турок.

К Петру Первому бежит донской атаман Фрол Минаев. Он хочет сказать царю, что казаки начали наступление и скоро возьмут крепость Азов ...».

Диорама изображает знаменательный день в истории России. Благодаря этому штурму Азовская крепость стала русской. Пётр I открыл путь к Чёрному и Азовскому морям.

Так зрители становятся свидетелями этого великого события.



Рис. 18. Общий вид диорамы

Задание 3.7. Ответьте на вопросы, используйте информацию текста.

1. Когда и где открылась диорама художника А. Чернышова?
2. Как называется диорама?
3. Что художник изобразил на этой диораме?
4. Почему 18 июля 1696 года считают важным днём в истории России?

ЛИТЕРАТУРА

1. Донской край: учеб. пособие для иностр. студентов предвуз. подготовки / сост. Л.Д. Бабакова, Г.М. Дёмина, Е.И. Котова и др. – Ростов н/Д: Издательский центр ДГТУ, 2011. – 46 с.
2. Веряскина О.Г. Страницы истории Донского края. – Ростов н/Д: Донской издательский дом, 2006. – 48 с.
3. Шаповалова Е.Ю., Захарчук О.Е., Николенко О.В., Бабакова Л.Д. Знакомьтесь: Ростов-на-Дону. Методические указания по подготовке иностранных слушателей дополнительных общеобразовательных программ к обзорной экскурсии по городу Ростову-на-Дону. – Ростов н/Д: Издательский центр ДГТУ, 2016. – 24 с.