



ДОНСКОЙ ГОСУДАРСТВЕННЫЙ ТЕХНИЧЕСКИЙ УНИВЕРСИТЕТ

УПРАВЛЕНИЕ ЦИФРОВЫХ ОБРАЗОВАТЕЛЬНЫХ ТЕХНОЛОГИЙ

Кафедра «Изобразительное искусство»

Учебно-методическое пособие по дисциплине

«Рисунок, живопись, пла- стика»

Авторы
Куприянова Е. В.

Ростов-на-Дону, 2019

Аннотация

Учебное пособие предназначено для студентов заочной формы обучения направления 08.03.01. Строительство. Проектирование зданий.

Автор



Доцент кафедры
«Изобразительное
искусство»
ШАДИ ДГУ
Куприянова
Елена
Владимировна



Оглавление

Аннотация дисциплины	4
Введение	6
Рисунок	
Раздел 1. Рисунок простых форм. Техника рисунка.....	7
Раздел 2. Рисунок сложных форм и архитектурного пространства	11
Раздел 3. Рисунок различного типа пространств, архитектурной среды с элементами антуража и стаффажа	16
Живопись	
Раздел 1. Цвет и тон в живописи. Живописные техник.....	23
Раздел 2. Живопись. Организация изобразительного пространства живописными средствами.....	29
Пластика	34
Курсовые работы	37
Самостоятельная работа	45
Глоссарий	60
Список литературы.....	62

Аннотация дисциплины

Структура учебной дисциплины «Рисунок, живопись, пластика» включает в себя общие сведения о принципах графического и колористического построения изображения, изучение основ объемного моделирования формы объекта и его ситуативной связи с окружающим пространством.

Целью изучения дисциплины является получение теоретических и практических базовых знаний о принципах объемного моделирования, изображения предметов материального мира, видимого и представляемого (воображаемого) пространства для дальнейшего применения практического опыта в профессиональной деятельности.

Задачи:

- изучение технических приемов рисунка, живописи, скульптуры, освоение навыков владения изобразительными средствами;
- обретение умений изображения объемных форм, разного типа пространств на изобразительной плоскости;
- освоение средств и методов воплощения авторской идеи изобразительными средствами для достижения максимальной выразительности результата;
- изучение базовых понятий о пропорциях, конструкции, пластических особенностях изображаемых объектов, принципов рисования объемных тел, сложных форм и конструкций, разного типа пространств;
- владение изобразительными приемами изображения объекта и пространства в их пластической взаимосвязи;
- владение техникой эскизной графики и рисунка с натуры;
- использование полученных навыков в профессиональном проектировании архитектурных объектов и пространств.

В результате освоения дисциплины обучающийся сможет:
знать:

- базовые понятия рисунка, живописи, скульптуры;
- способы построения на изобразительной плоскости сложных форм и различного вида пространств;
- о возможностях техники рисунка, живописи и случаях их уместного применения.
- принципы пластического моделирования.

уметь:

- моделировать форму изображаемого объекта с натуры и по представлению соответственно его конструкции средствами рисунка, живописи, скульптуры;
- изображать сложные формы в пластической взаимосвязи с окружающим их пространством;
- фиксировать вручную изобразительными средствами характер натуры или пластическую идею создаваемого объекта, пространства.

«Рисунок, живопись, пластика»

- применить технические возможности рисунка, живописи, пластики на практике;
 - формулировать цель изобразительной и прикладной деятельности и поэтапно реализовать ее;
 - применять знания смежных и сопутствующих дисциплин при разработке технических заданий смежных разделов проектов.
- владеть:

- базовыми навыками использования материалов, средств выразительности в рисунке, живописи, скульптуре;
- эскизной графикой.
- навыками изобразительной деятельности в соответствии с поставленной учебной или творческой задачей;
- приемами пластической выразительности рисунка, живописи, скульптуры;

В процессе обучения основам изобразительной грамоты, на занятиях рисунком, живописью и пластикой реализуются следующие образовательные технологии:

- декларативный метод с визуализацией лекционного материала;
- личностно-ориентированное обучение;
- вариативно-развивающее обучение;
- модульная технология построения учебного материала; система зачетных единиц (кредитов);
- индивидуализация обучения (персональное консультирование);
- управляемое самостоятельное обучение.

Практические занятия проводятся в специально оборудованных мастерских.

Введение

Настоящее учебно-методическое пособие разработано в помощь студентам для успешного освоения дисциплины «Рисунок, живопись, пластика» и начинающим педагогам для разъяснения целей, задач, смыслов учебных заданий и их логической связи, заключенной в строгой последовательности образовательных этапов и цельности общей структуры программы.

В первой главе «Рисунок» рассмотрены задания по выполнению рисунка на основе анализа конструкции изображаемого объекта, закономерности композиционного расположения изображения в плоскости листа, законы перспективы и принципы тоновой моделировки изображаемой формы.

Вторая глава «Живопись» посвящена учебным заданиям, направленным на освоение техники акварельной живописи и приемам, способствующим развитию способности к изображению природы в цвете. В этой главе рассмотрены этапы выполнения колористических упражнений и учебных работ.

Глава «Пластика» представляет собой поэтапные рекомендации к выполнению учебных заданий; далее – курсовых и самостоятельных работ.

В заключительных главах представлены основные профессиональные термины и рекомендуемая литература.

РИСУНОК

Раздел 1. Рисунок простых форм. Техника рисунка

Рисунок с натуры следует начинать с наблюдения за изображаемым объектом, анализа его конструкции и положения в пространстве. Получив необходимую информацию, важно грамотно распорядиться плоскостью листа, грамотно закомпоновать изображение.

Наблюдение в профессиональном рисовании – один из самых важных этапов работы с натурой. Какие задачи необходимо решить в процессе наблюдения?

1. Анализ формы. К какому типу геометрических тел мы можем отнести данную форму? Из каких геометрических тел образован данный объект путем их врезания друг в друга? Ответ на данные вопросы поможет осознать структуру изображаемого объекта.

2. Положение объекта в пространстве определяется относительно окружающих его предметов и относительно смотрящего, его линии горизонта.

3. Определение величины объекта, его характера и массы по отношению к окружению.

Когда мы имеем дело с натюрмортом, необходимо понимать его как большую сложную пластическую форму, объединяющую в цельную группу несколько простых форм. Размещение этой формы в листе необходимо заранее планировать. Желательно на отдельном листе сделать зарисовку группы предметов для понимания того, что будет являться композиционным центром натурального рисунка и насколько благополучно будет организован край листа.

Рисунок группы геометрических тел на нейтральном фоне.

Линейно - конструктивный рисунок

Цель:

Рисунок объёмов геометрических тел с точной передачей пропорций в их

постановочной взаимосвязи путём линейно – конструктивного изображения. Передача межпредметных, пространственных отношений в группе простых геометрических тел. Формат А2.

Материал: карандаш. (рис. 1)

Задачи:

1. Компонировка изображения группы предметов в формате листа.
2. Определение и передача пропорций предметов и их масштабных соотношений друг к другу.
3. Выполнение линейно-конструктивного рисунка с чётким

обозначением узловых точек, структурных граней геометрических тел, предметной плоскости и передачей воздушной перспективы толщиной линии.

Этапы:

1. Определение общей массы натюрморта, компоновка в листе.
2. Определение положения предметов на плоскости и по отношению друг к другу.
3. Линейно-конструктивное построение предметов. Линейный рисунок конструкций группы геометрических тел с передачей их положения в пространстве и по отношению друг к другу.

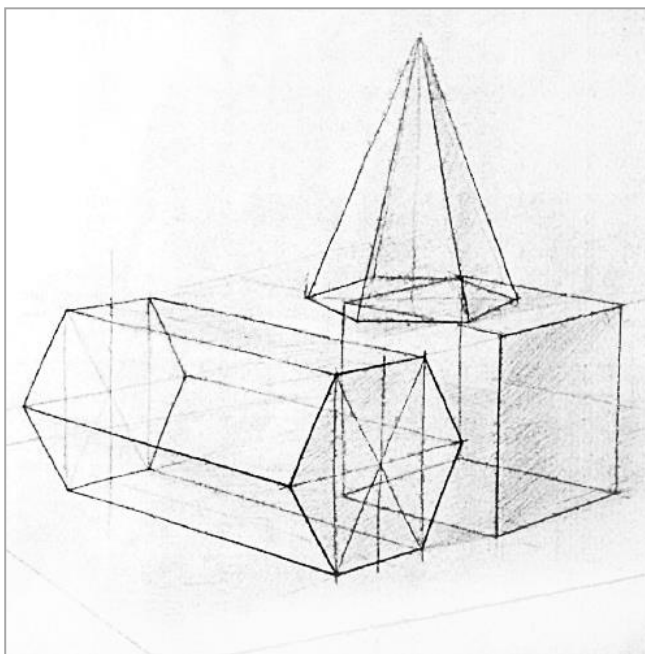


Рис. 1. Учебная работа.

Рисунок натюрморта из геометрических тел и бытового предмета. Тональное решение

Цель:

Рисунок группы предметов в их постановочной взаимосвязи. Передача межпредметных, пространственных отношений в рисунке натюрморта из предметов быта и геометрических тел. Формат А2. Материал: карандаш. (рис.2,3)

Задачи:

1. Компоновка изображения группы предметов в формате листа.

2. Определение и передача пропорций предметов и их масштабных соотношений друг к другу.
3. Выполнение линейно-конструктивного рисунка с чётким обозначением узловых точек, структурных граней геометрических тел, предметной плоскости и передачей воздушной перспективы толщиной линии.
4. Нанесение тона в соответствии со степенью освещенности предметов, игнорируя их тоновые характеристики. Моделирование объемов и падающих теней.

Этапы:

1. Определение общей массы натюрморта, компоновка в листе.
2. Определение положения предметов на плоскости и по отношению друг к другу.
3. Линейно-конструктивное построение предметов.
4. Тоновое решение с помощью штриховки.



Рис. 2. Учебная работа.



Рис. 3. Учебная работа

Рисунок многопланового натюрморта из бытовых предметов и природных форм

Цель:

Рисунок натюрморта из бытовых предметов с передачей межпредметных, пространственных отношений, характера форм и фактур с учетом источника освещения. Тональное решение с учетом источника освещения. Формат А2. Материал: карандаш. (рис.4,5)

Задачи:

1. Компоновка изображения группы предметов в формате листа.

Определение и передача пропорций предметов и их масштабных соотношений друг к другу.

2. Выполнение линейно-конструктивного рисунка.

3. Нанесение тона в соответствии со степенью освещенности предметов с учетом их конструкции и пластических особенностей. Моделирование света и тени от общего к частному, сохраняя целостность изображения в формате листа.

Этапы:

1. Определение общей массы натюрморта, положения предметов на плоскости и по отношению друг к другу, компоновка в листе.

2. Линейно-конструктивное построение группы предметов как целостного объекта в пластической взаимосвязи с пространством.

3. Тоновое решение с помощью штриховки. Передача материальности.

Рис. 4. Учебная работа.

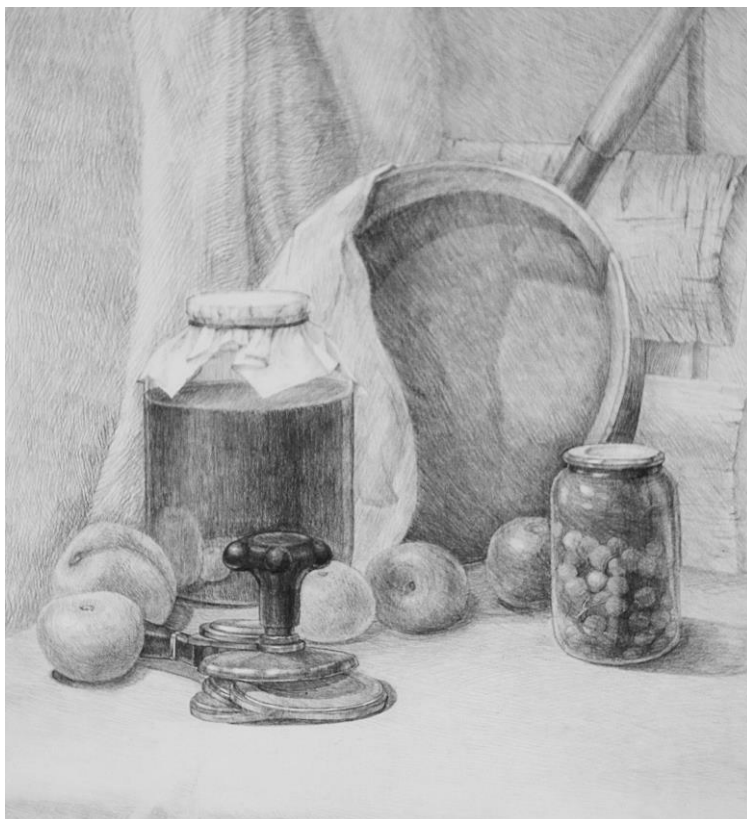




Рис. 5. Учебная работа.

Раздел 2. Рисунок сложных форм и архитектурного пространства

Линейно-конструктивный рисунок группы предметов интерьера

Цель:

Рисунок группы предметов интерьера, пропорциональных и пространственных взаимосвязей с учетом их положения в пространстве. Формат А2. Материал: карандаш. (рис.6,7)

Задачи:

1. Компонировка изображения группы предметов в формате листа.
2. Определение и передача пропорций предметов и их масштабных соотношений друг к другу.
3. Выполнение линейно-конструктивного рисунка.

Этапы:

1. Определение общей массы группы предметов как целого объекта, фиксирование положения элементов пространственной композиции по отношению друг к другу, компоновка в листе.
2. Линейно-конструктивное построение каждого предмета.
3. Завершение рисунка группы предметов интерьера как целостного объекта с передачей плановости и глубины пространства за счет разности толщины и тоновой насыщенности конструктивных линий.

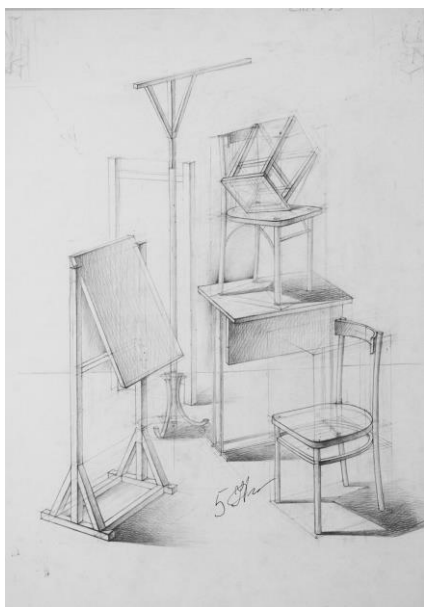


Рис. 6. Учебная работа.

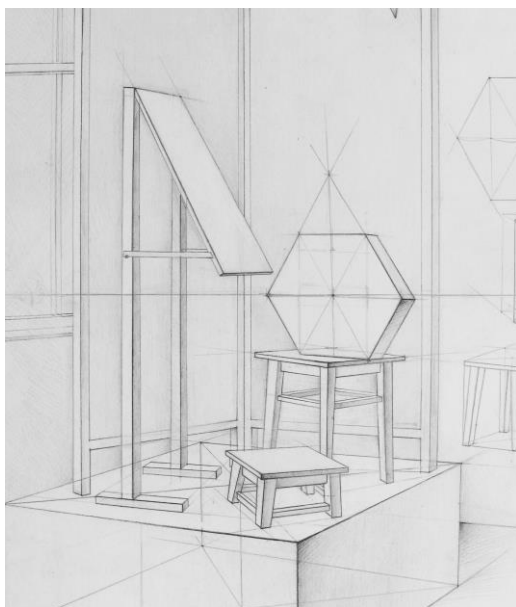


Рис. 7. Учебная работа.

Рисунок замкнутого архитектурного пространства. Интерьер общественного здания

Цель:

Рисунок внутреннего пространства по законам перцептивной перспективы. Формат А2. Материал: карандаш. (рис.8)

Задачи:

1. Рисунок внутреннего объема конструкции.

2. Системный анализ пространства от общего – к частному.
3. Применение законов угловой и перцептивной перспективы с целью максимально точной передачи ракурса (положения рисующего).
4. Развитие глазомера и навыков визирования.

Этапы:

1. Определение линии горизонта, точек схода параллельных прямых (при угловой перспективе располагающихся, как правило, за пределами рабочего формата), образующихся как грани в результате пересечения больших плоскостей стен, пола, потолка.
2. Уточнение пропорций главных, крупных объёмов и их взаиморасположения. Определение положения деталей и предметов в интерьере.
3. Построение всех деталей внутренней конструкции помещения с сохранением их пропорциональных соотношений. Лёгкое введение тона для выявления ракурсов и плановости изображения.

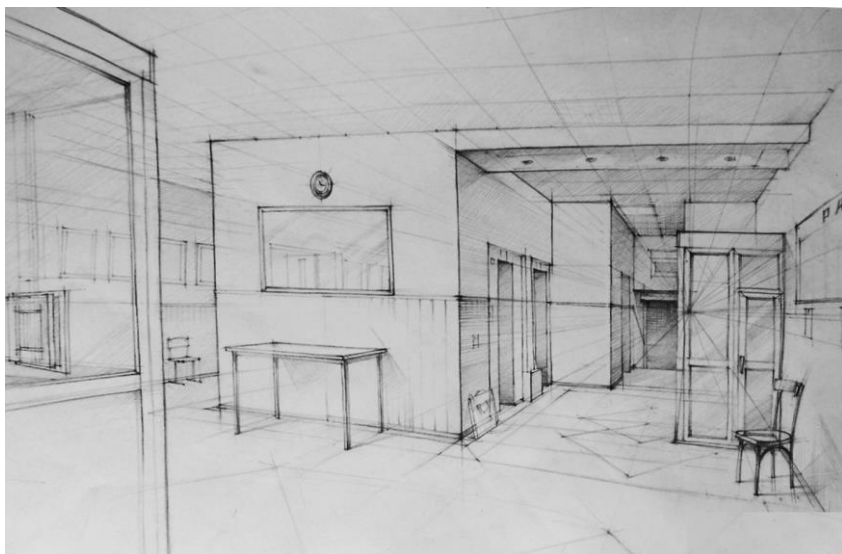


Рис. 8. Учебная работа.

Рисунок камерного архитектурного пространства. Дворик старой части города

Цель:

Рисунок дворового пространства с постройками и архитектурными деталями. Формат А2. Материал по выбору. (рис.9,10)

Задачи:

1. Рисунок камерного архитектурного пространства.
2. Применение законов угловой и перцептивной перспективы с

целью максимально точной передачи положения рисуемого.

3. Передача в рисунке характера сложного пространства с соблюдением композиционной целостности.

Этапы:

1. Определение линии горизонта, точек схода параллельных прямых (при угловой перспективе располагающихся, как правило, за пределами рабочего формата), образующихся как грани в результате пересечения больших плоскостей стен, пола, потолка.

2. Уточнение характера и пропорций главных, крупных объёмов и их взаиморасположения. Определение положения основных элементов и деталей в изобразительном пространстве формата листа.

3. Построение пространственного объекта с сохранением пропорциональных соотношений всех составляющих.

4. Тональное решение с учетом освещенности объекта и передачей материальности разных по фактуре поверхностей.



Рис. 9. Учебная работа.



Рис. 10. Учебная работа.

Раздел 3. Рисунок различного типа пространств, архитектурной среды с элементами антуража и стаффажа

Зарисовки фрагментов городской среды (архитектура, антураж, стаффаж)

Цель:

Рисунок архитектурных деталей, фрагментов архитектуры с элементами декора, архитектуры малых форм, фрагментов городской среды. Формат А2. Материал по выбору. (рис. 11,12)

Задачи:

1. Рисунок элементов архитектурного пространства города.
2. Применение законов угловой и перцептивной перспективы с целью максимально точной передачи положения рисующего.
3. Передача в рисунке конструкции элемента, прорисовка деталей.

Этапы:

1. Определение линии горизонта, точек схода параллельных прямых (при угловой перспективе располагающихся, как правило, за пределами рабочего формата).
2. Рисунок отдельных объектов с целью подробного изучения их структуры и пластического характера. В листе может располагаться несколько изображений.



Рис. 11. Учебная работа.



Рис. 12. Учебные работы.

Рисунок городского пространства (улица, перекресток)

Цель:

Рисунок городского пространства. Формат А2. Материал по выбору. (рис. 13-18)

Задачи:

1. Рисунок с натуры открытого пространства города (сквер, улица, перекресток).
2. Применение законов свето-воздушной перспективы.

Этапы:

1. Поиск нужного мотива для рисунка. Определение и нанесение на лист линии горизонта, точек схода параллельных прямых (при угловой перспективе располагающихся, как правило, за пределами рабочего формата). Формирование композиции с учетом отрицательных пространств.
2. Рисунок архитектурного пространства города с подробной прорисовкой антуража и стаффажа.
3. Тоновое решение с учетом естественного освещения объектов композиции.

«Рисунок, живопись, пластика»



Рис. 13. Учебная работа.



Рис. 14. Учебная работа.



Рис. 15. Учебная работа.



Рис. 16. Учебная работа.



Рис. 17. Учебная работа.

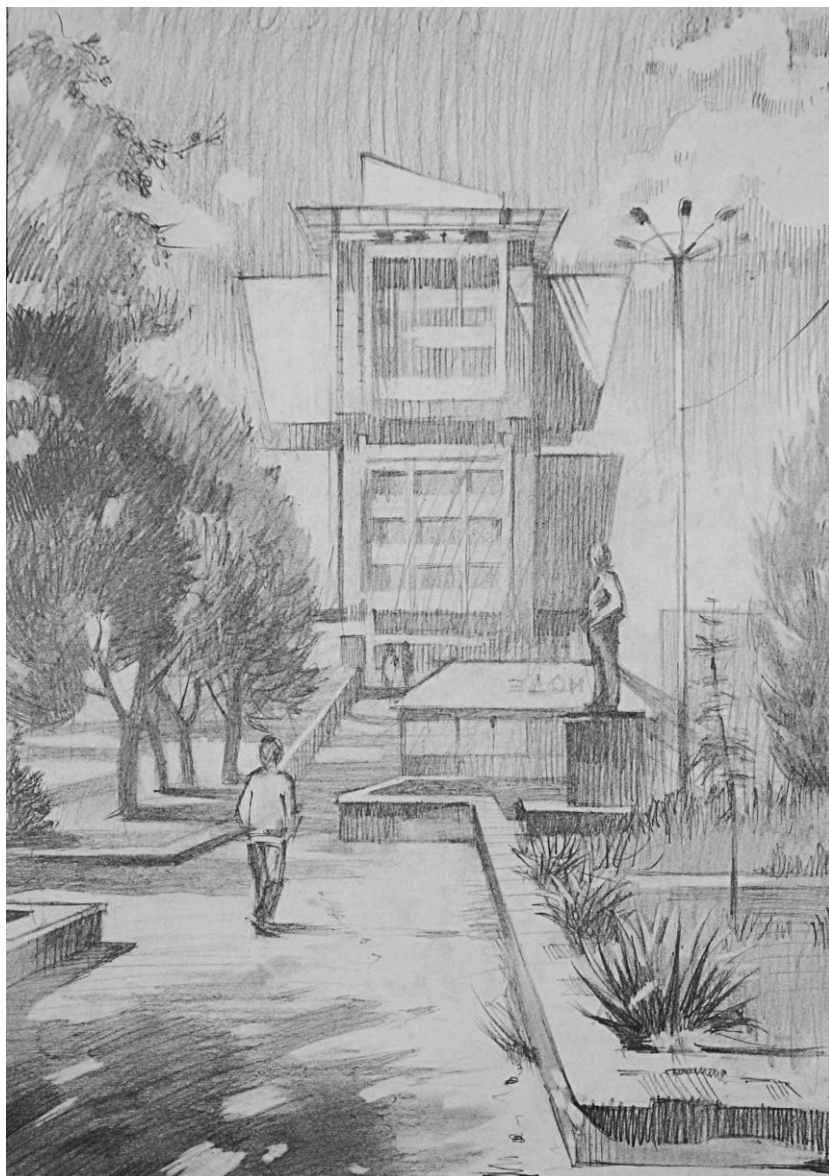


Рис. 18. Учебная работа.

Рисунок на основе натуральных зарисовок. Архитектурная композиция

Цель:

Рисунок городского пространства. Формат А2. Материал по выбору. (рис. 19-23)

Задачи:

1. Рисунок с натуры открытого пространства города (сквер, улица, перекресток).
2. Применение законов свето-воздушной перспективы.

Этапы:

1. Эскизные зарисовки, определяющие основное композиционное решение
2. Перенос архитектурной композиции в формат, нанесение на лист архитектурных объектов, антуража, стаффажа в их сомасштабности. Отрисовка деталей.
3. Тоновое решение с передачей композиционных акцентов при сохранении цельности изображения в формате листа



Рис. 19. Учебная работа.

«Рисунок, живопись, пластика»



Рис. 20. Учебная работа.



Рис. 21. Учебная работа.



Рис. 22. Учебная работа.



Рис. 23. Учебная работа

ЖИВОПИСЬ

Раздел 1. Цвет и тон в живописи. Живописные техники

Упражнения на колористическую вариативность цветовых сочетаний

Цель:

Изучение возможностей цветовых сочетаний путем отрисовки колористических таблиц на родственные, контрастные, контрастно - дополнительные отношения. (рис. 24-26)



Рис. 24. Учебное упражнение.

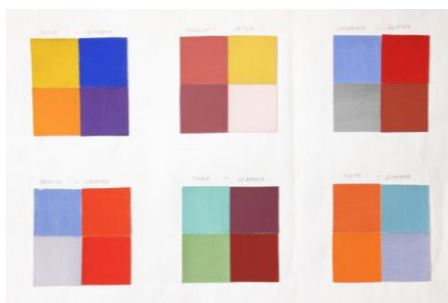


Рис. 25. Учебное упражнение.

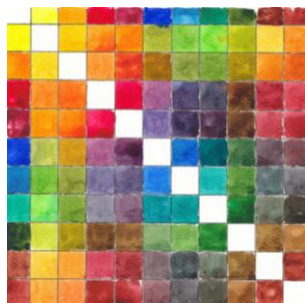


Рис. 26. Учебное упр.

Цветовой тон – свойство цвета, позволяющее человеческому глазу воспринимать его хроматично, определяется длиной волны. Светлота – субъективная величина, количество света, отраженного поверхностью.

Светлота – субъективная величина. Способность цветной поверхности отражать большее или меньшее количество лучей света.

Яркость – объективная величина. Количество света, отраженного поверхностью – эффективность светового раздражения. Зависит от поверхности и интенсивности освещения.

Насыщенность – способность сохранять свой цветовой тон при введении в его состав различного количества серого ахроматического цвета, равному ему по светлоте.

Цвета могут быть противопоставлены:

- по тону
- по светлоте
- по насыщенности
- по фактуре
- по массе (площади цветового пятна)
- по психологической характеристике (холодный-теплый, плотный-прозрачный, легкий-тяжелый).

Цветовые гармонии (наиболее распространенные):

- двухцветная однотонная,
- двухцветная контрастная,
- трехцветная однотонная,
- трехцветная однотонно-контрастная.

Цветовой контраст.

Определяется в сравнении. Различия между двумя цветами достигают предела – диаметральный (полярный контраст). Максимальный цветовой контраст свойственен дополнительным друг к другу цветам.

Контраст цветовых сопоставлений можно показать с помощью чистых цветов в их определенной насыщенности. Так же, как и черный/белый образуют жесткий, агрессивный тоновой контраст светлого и темного, так и желтый/синий/красный, располагаясь рядом, демонстрируют сильно выраженный цветовой контраст. Он создает ощущение пестроты, решительности, силы.

По мере удаления от этих трех основных, цвета постепенно утрачивают интенсивность цветового контраста. Например, фиолетовый, оранжевый и зеленый по своей контрастности гораздо слабее.

Тоновый контраст. В цветовом круге желтый – самый светлый (слабой укывистости), фиолетовый – самый темный. Эти цвета составляют самый жесткий контраст света и темноты. Вызывают некоторые затруднения холодные и теплые цвета. Холодные цвета производят впечатление легкости и часто используются слишком светлыми, а теплые цвета, в силу их непрозрачности используются как темные.

Контраст холодного и теплого обладает свойством влиять на наше ощущение удаленности или приближенности объекта, так как в природе удаленные предметы оделяет от нас воздушная масса и создает ощущение более холодного тона.

Живописные этюды группы предметов

Цель:

Применение на практике знаний основ колористики.

Задача:

Выполнение акварельных этюдов плодов, бытовых предметов, драпировок. Техника «а-ля прима» (рис 27-29).



Рис.27. Уч. работа.



Рис. 28. Уч. работа.



Рис. 29. Уч. работа.

Техника «лессировка» (рис. 30-32).



Рис.30. Уч. работа.



Рис. 31. Уч. работа.



Рис. 32. Уч. работа.

Локальный цвет соответствует окраске изображаемых объектов в живописи и является доминирующим. Его принято считать условным, поскольку он присущ предмету, находящемуся в состоянии определенной освещенности и в цветовом окружении – данные факторы решительно меняют оттеночность и колористическое состояние любого цве-

та. Меняющий свою оттеночность локальный цвет под воздействием света и окружения, называют в живописи обусловленным. Определение на глаз локального цвета предмета, умение выполнить грамотно цветовой замес краски, а также уместно применить его в живописи и обогатить необходимыми оттенками цвета всю композицию – главная задача при работе акварелью.

Цветовосприятие. Изображение натюрморта в теплой или холодной цветовой гамме.

Цель:

Научиться определять колористическую доминанту природы с учетом локального цвета и тех изменений колорита, которые возникают при взаимодействии природы со светом. Выполнение учебной работы в технике «лессировка» (рис. 33-35).

Задача:

Изобразить акварелью натюрморт в формате листа с выраженной принадлежностью всей композиции к теплomu или холодному колориту.

Этапы:

1. Компонировка изображения. Определение основной палитры.
2. Выполнение живописной работы в технике «лессировка».



Рис. 33. Учебная работа.



Рис. 35. Учебная работа



Рис. 36. Учебная работа

Относительность цветового восприятия заключается в том, что деление цветов на холодные и теплые – условно. В выше представленных учебных работах мы наблюдаем присутствие красного цвета в постановке преимущественно холодного колорита (рис. 35). И обращаем внимание на то, как автор смягчил данный цветовой контраст, подчиняя красный общему холодному колориту и добился цельного изображения в листе. И напротив, в постановке с доминирующим красным (рис. 36), зеленый цвет (имеющий в цветовом кругу позицию холодного) деликатно присутствует в работе не разрушая цельности и общего колористического строя живописной работы.

Изображение натюрморта с белым предметом на фоне драпировки.

Цель:

Овладеть умением изображать белый объект в окружении - цветом.

Задача:

Выполнение живописной работы с натурной постановки, где присутствует белый предмет. Использовать возможности акварели для работы с оттенками белого. (рис. 37, 38)

Допускается сочетание ранее использованных техник (а-ля прима, лесировка, по сырому)

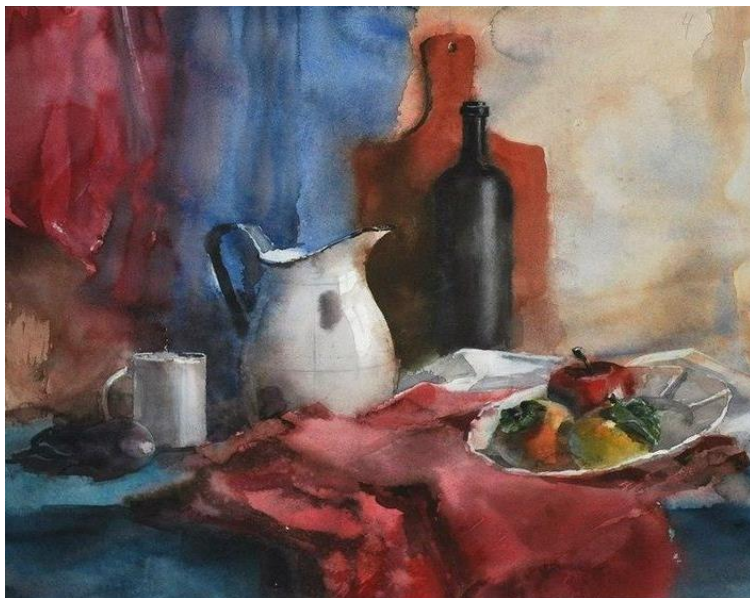


Рис. 37. Учебная работа

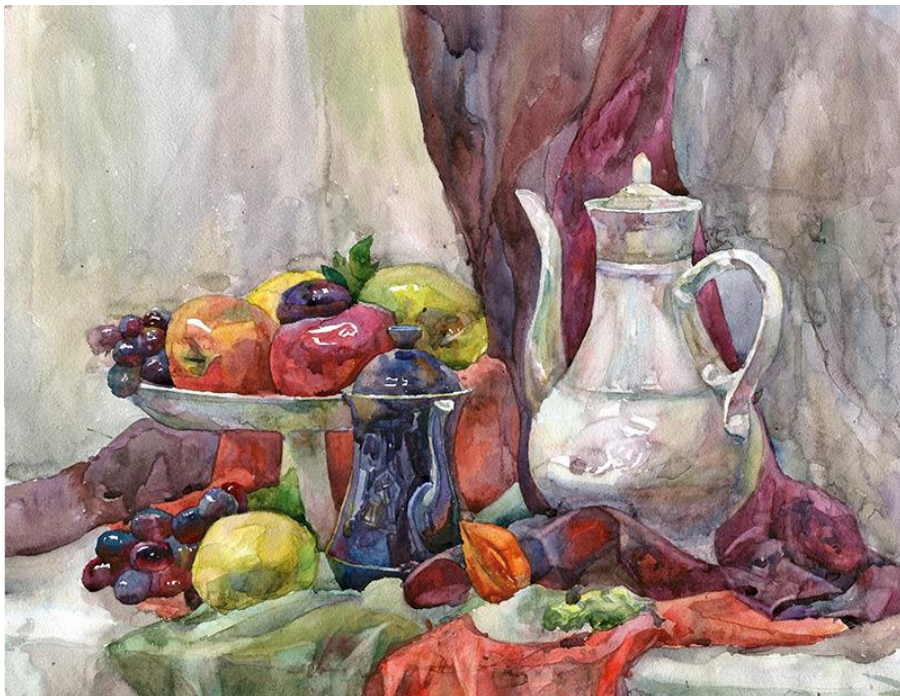


Рис. 38. Учебная работа

Данные помогают принять тот факт, что в живописи белый цвет – это не пустой лист, а камертон. Форма белого имеет способность гармонизировать многоцветие его окружения, меняя свою колористическую наполненность в зависимости от положения в пространстве листа.

Раздел 2. Живопись. Организация изобразительного пространства живописными средствами

Этюды архитектурных объектов и городской среды с натуры

Цель:

Научиться быстрой фиксации состояния освещенности натуры в пленэре.

Задачи:

1. Применение законов свето-воздушной перспективы в живописи.

2. Выполнение живописных зарисовок архитектурных объектов и городского пространства, запечатлев их цветовую обусловленность в состоянии природной освещенности. (рис. 39-42)

Этапы:

1. Выбор объекта, удачного ракурса для изображения.
2. Замес колористической основы для выявления многоцветия собственной и падающей тени объекта и его окружения.
3. Быстрый этюд с натуры в условиях сохранения белого как цветовой формы, принадлежащей освещенным ракурсам натуры.



Рис. 39. Г. Врубель.



Рис.40. Г. Врубель.



Рис. 41. Учебная работа.



Рис. 42. Учебная работа.

Натюрморт на фоне пейзажа.

Цель:

Живописная работа с натуры в условиях особенного освещения и в сочетании с пейзажем. (рис. 43,45)

Задачи:

1. Компоновка в формате листа натюрморта и пейзажа (окружающего его или за оконной рамой) с равной степенью значимости, самостоятельно определяя зону внимания и композиционный центр изображения.
2. Создание единого колорита группы предметов и расположенным за ней пейзажем.

Этапы:

1. Компоновка изображения.
2. Колористический поиск, создание основной палитры живописной работы.
3. Выполнение живописной работы с учетом взаимоположения пейзажа и натюрморта, их освещенности и объединения планов единым колоритом.



Рис. 43. Учебная работа.

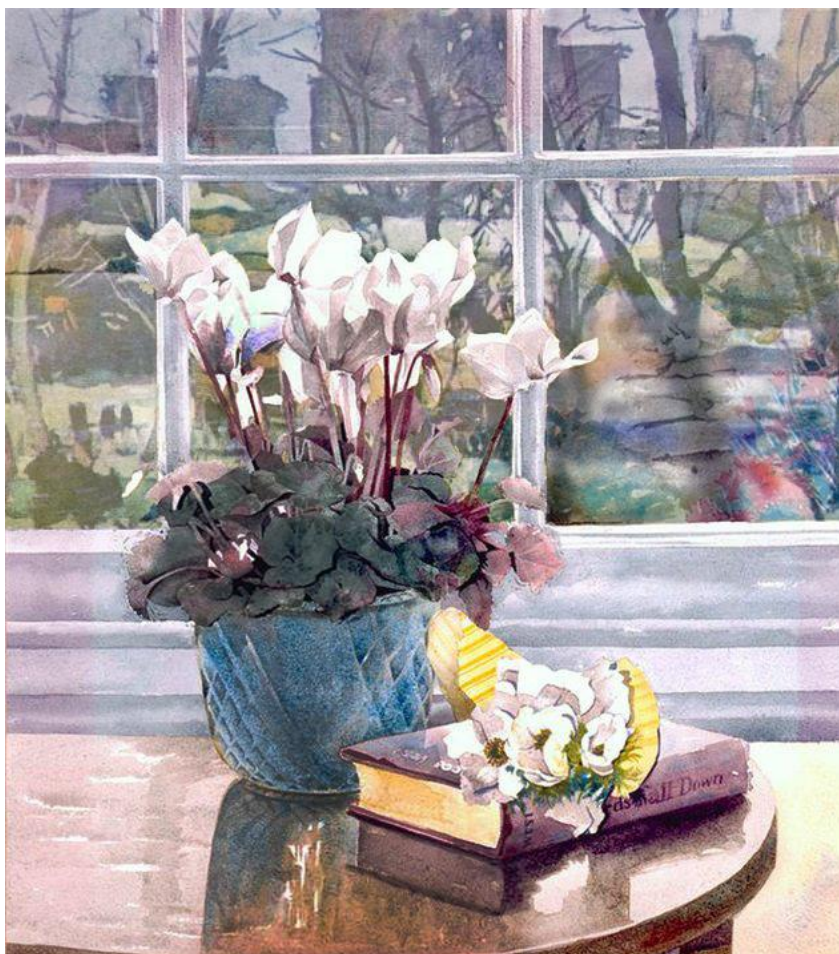


Рис. 44. Учебная работа.



Рис. 45. Учебная работа.

ПЛАСТИКА

Основы пластического моделирования формы.

Основные приемы и правила лепки.

Архитектурная пластика.

Лепка копии гипсового слепка розетки

Цель:

Научиться понимать принцип формообразования рельефа. Приобрести навык работы над созданием скульптурного рельефа. (рис. 46-48)

Задачи:

1. Апробация возможностей пластического материала.
2. Создание точной копии гипсового слепка розетки с изображением растительного элемента.

Этапы:

1. Подготовка рабочей плоскости для рельефа – плакетки-основы.
2. Нанесение силуэта элемента, наращивание скульптурной массы, добиваясь достаточного объема, выступающего над плоскостью основы.
3. Уточнение основных пропорций, работа с деталями в режиме постоянного сравнения с оригиналом.
4. Устранение неровностей и «замков». Работа с поверхностью рельефа.



Рис. 46.



Рис. 47.



Рис.48.

Скульптурный рельеф тематической композиции

Цель:

Создание рельефа по собственному эскизу. (рис. 49-52)

Задачи:

1. Разработка эскиза изделия.
2. Выполнение рельефа из пластической массы по утвержденному эскизу.

Этапы.

1. Выбор пластического мотива. Зарисовки, композиционные поиски.
2. Рисунок эскиза изделия.
3. Работа в материале. Создание основы рельефа.
4. Нанесение контуров изображения, наращивание скульптурной массы.
5. Уточнение основных пропорций, работа с деталями и поверхностью рельефа.



Рис. 49. Учебная работа.

«Рисунок, живопись, пластика»



Рис. 50. Учебная работа.

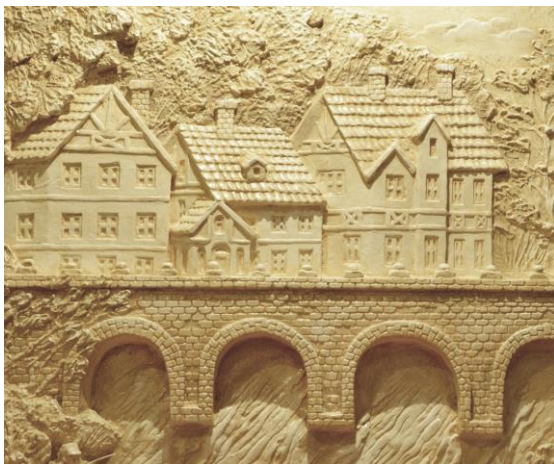


Рис. 51. Учебная работа.

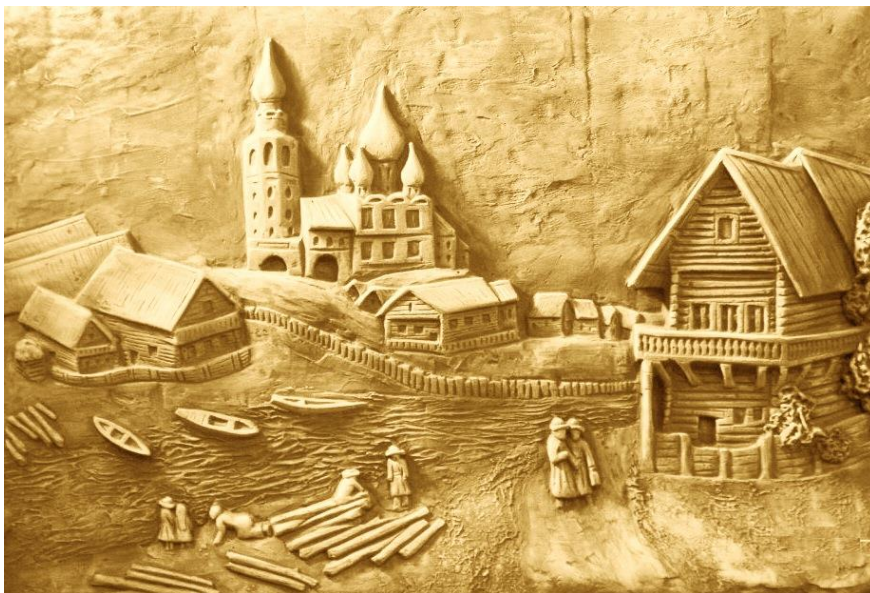


Рис. 52. Учебная работа.

КУРСОВЫЕ РАБОТЫ

Рекомендуемые темы курсовых работ

Раздел : Рисунок простых форм. Техника рисунка. (рис. 53-56)

1. Дары Юга.
2. Осеннее изобилие.
3. Хлебная лавка.
4. Кухонная утварь.
5. Геометрия форм.
6. Из сундука моей бабушки.
7. В мастерской художника.
8. Натюрморт с яблоками.
9. Травы и тыквы.
10. Натюрморт с персиками.
11. Натюрморт со столярными инструментами.
12. Натюрморт с архитектурной деталью.
13. Натюрморт на подоконнике.
14. Натюрморт с гранатами.
15. Натюрморт из геометрических тел.
16. Натюрморт с букетом и фруктами.
17. Натюрморт с книгами.

18. Натюрморт с музыкальным инструментом.
19. Натюрморт с зеркалом.
20. Чайный натюрморт.
21. Натюрморт из предметов утреннего туалета.
22. Восточный натюрморт с посудой.
23. Натюрморт с атрибутами искусства.

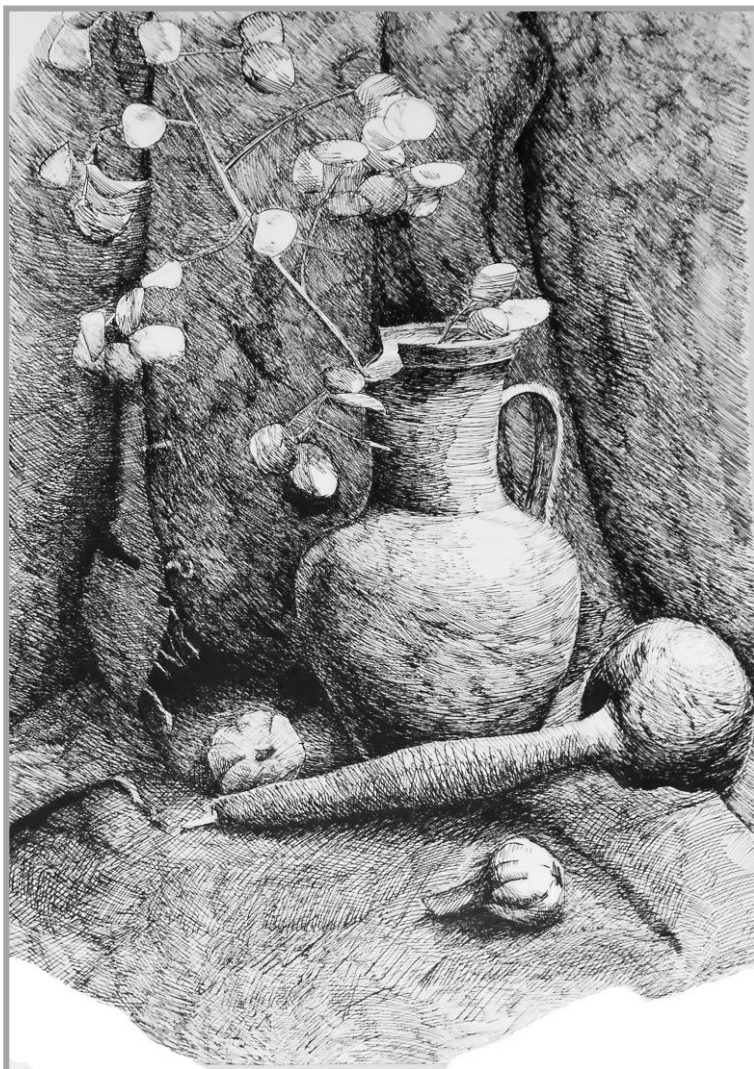


Рис. 53. Учебная работа. Бумага, тушь, перо.

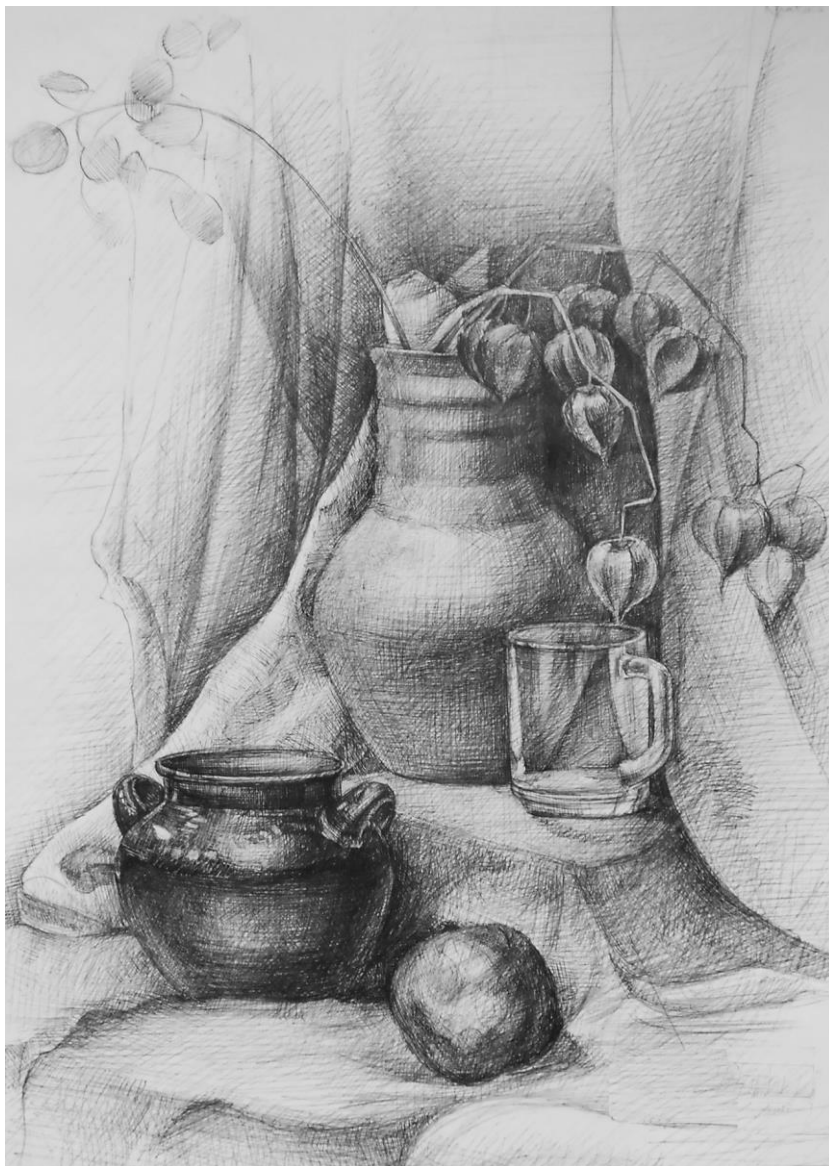


Рис. 54. Учебная работа. Бумага, карандаш.



Рис. 55. Учебная работа. Бумага, тушь, перо.

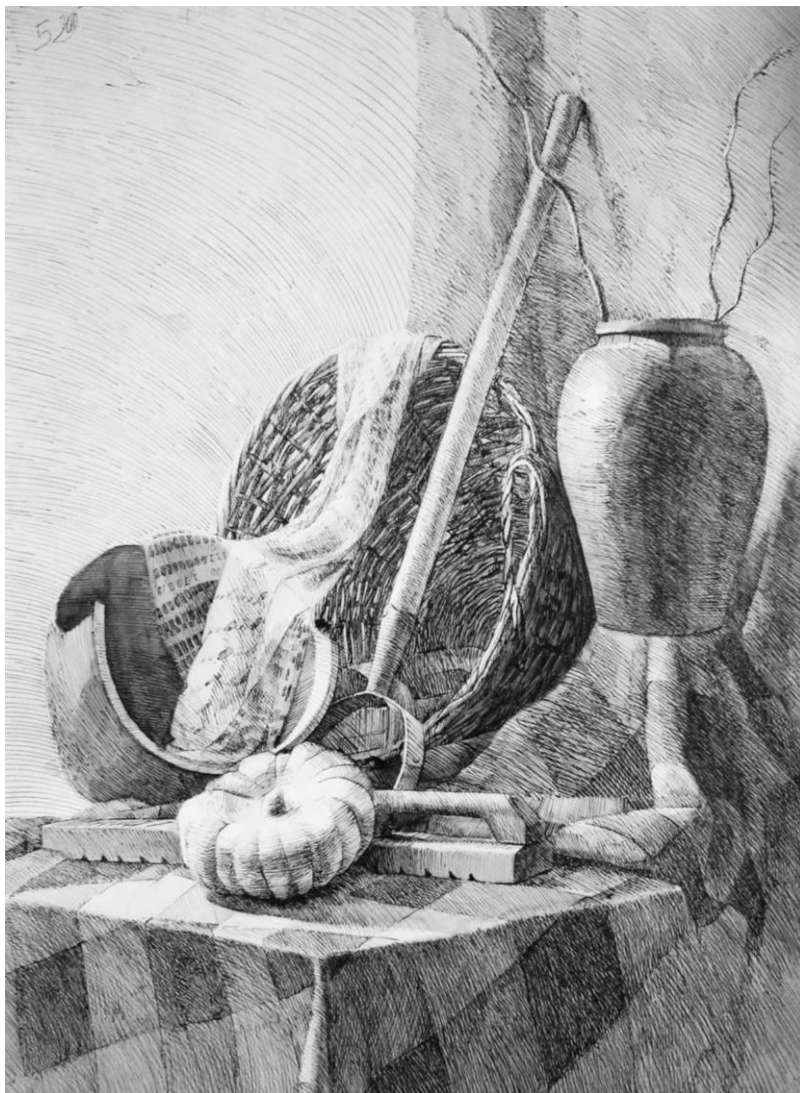


Рис. 56. Учебная работа. Бумага, тушь, перо.

Раздел: Организация изобразительного пространства живописными средствами (стр. 57-60).

1. Городской парк.
2. Летний сквер.
3. Перекресток.
4. Старый двор.
5. Городской бульвар.
6. Старый город.
7. Главная улица Ростова.
8. Прогулка по Б. Садовой.
9. Осень в городе.
10. Вечерний город.
11. Улица в сумерках.
12. Огни города.
13. Прогулка по бульвару.
14. Осенний парк.
15. Городская набережная.
16. Последние дни лета в городе.
17. Ранняя осень в городе.
18. Архитектурный памятник Ростова.
19. Осенний сквер.
20. Ростов купеческий.
21. Южный город.



Рис. 57. Учебная работа. Бумага, акварель.

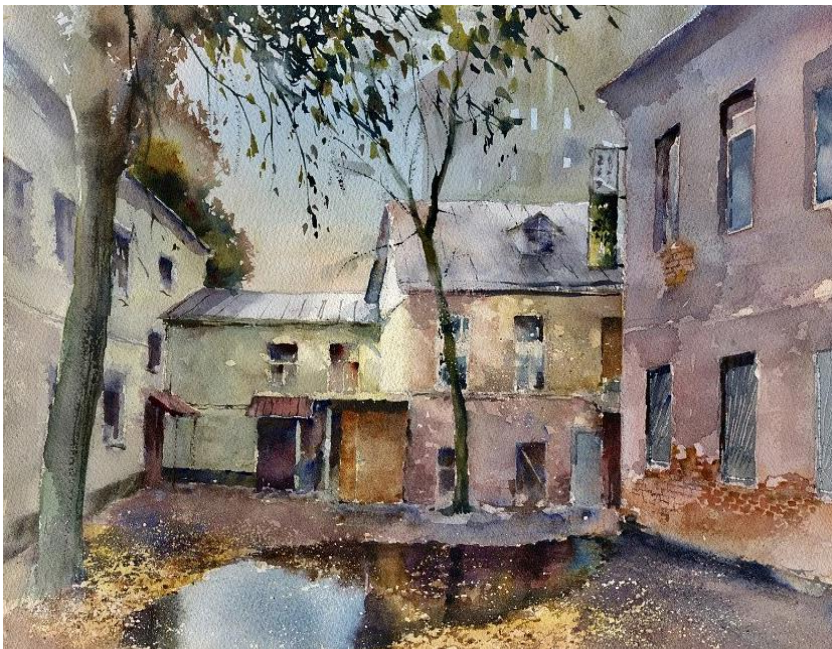


Рис. 58. Учебная работа. Бумага, акварель.



Рис. 59. Учебная работа. Бумага, акварель.



Рис. 60. Г. Врубель. Акварель.

Критерии оценивания учебных и курсовых работ

Предметная комиссия на промежуточных просмотрах оценивает комплекс качеств, проявленных в рисунке по 5 - бальной шкале в соответствии с уровнем требований программы обучения.

I Рисунок.

1. композиционное размещение рисунка на листе;
2. точность передачи пропорций;
3. точность изображения положения изображаемого объекта в пространстве относительно рисующего;
4. грамотное тоновое решение ясно показывающее способность рисую-

«Рисунок, живопись, пластика»

шего видеть и передавать пространственную конструкцию сложной пластической формы;

5. владение техникой рисунка.

II Живопись.

1. композиционное размещение рисунка на листе;

2. точность передачи особенности колорита изображаемого объекта;

3. грамотное цвето-тональное решение, демонстрирующее способность автора видеть и передавать характер формы, колористическую связь с окружающим его пространством и другими формами;

4. раскрытие технических особенностей выбранного материала;

III Пластика.

1. грамотное композиционное решение.

2. точность передачи пропорций и пластики изображаемого объекта;

3. владение основными навыками создания рельефа;

САМОСТОЯТЕЛЬНАЯ РАБОТА

Самостоятельная работа выполняется учащимися во внеурочное время и под контролем ведущего преподавателя. На промежуточных этапах работа консультируется у педагога, ведущего дисциплину.

Рекомендуемые темы самостоятельной работы

Раздел 1. Рисунок простых форм. Техника рисунка.

1.1. Линейно-конструктивный рисунок предметов быта.

1.2. Рисунок бытовых и природных форм при контрастном освещении.

1.3. Рисунок многопланового натюрморта из бытовых предметов и природных форм. Тональное решение с учетом источника освещения.

Раздел 2. Рисунок сложных форм и архитектурного пространства.

2.1 Рисунок предметов интерьера.

2.2. Отрисовка элементов архитектурного пространства.

Раздел 3. Рисунок различного типа пространств, архитектурной среды с элементами антуража и стаффаж.

3.1. Рисунок фасадов, малых архитектурных форм, деталей архитектуры с натуры. Отрисовка эскизного материала к тематической композиции.

Раздел 4. Цвет и тон в живописи. Живописные техники.

4.1. Упражнения на колористическую вариативность цветовых сочетаний.

4.1. Контрастные цвето-тональные отношения в живописи. Натюрморт из бытовых предметов и природных форм на фоне драпировок.

Раздел 5. Организация изобразительного пространства живописными средствами.

- 5.1. Акварельные этюды городской среды с натуры.
- 5.2. Акварельные этюды архитектурных объектов.
- 5.3 Живописная композиция на тему «Образ города».

Раздел 6. Пластика.

- 6.1. Отрисовка эскиза. (изразец, архитектурный рельеф, декоративный рельеф и др.)
- 6.2. Лепка элементов рельефа.
- 6.3. Лепка деталей тематической композиции.

Примеры самостоятельных работ

Линейно-конструктивный рисунок (рис. 61-65).



Рис. 61. Уч.рисунок.



Рис. 62. Уч.рисунок.

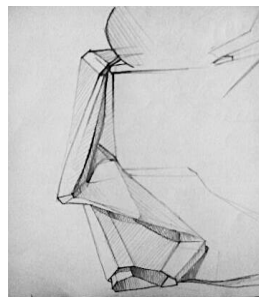


Рис. 63. Уч.рисунок

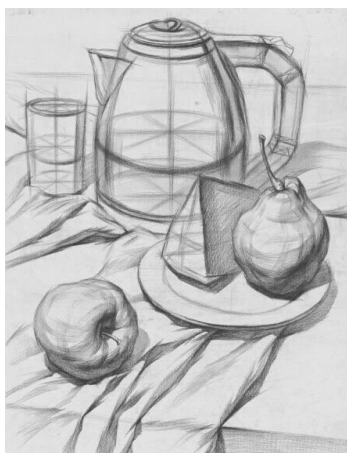


Рис. 64. Уч.рисунок.



Рис. 65. Уч.рисунок

Рисунок бытовых и природных форм при контрастном освещении (рис.66-68).



Рис. 66. Уч.рисунок



Рис. 67. Уч.рисунок

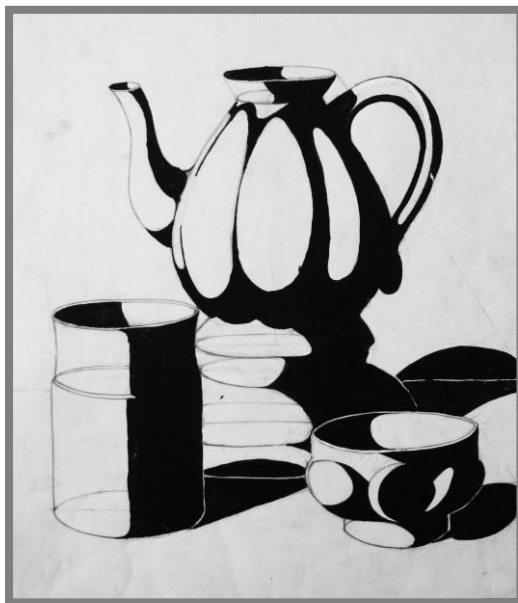


Рис. 68. Уч.рисунок

Рисунок многопланового натюрморта из бытовых предметов и природных форм (рис. 69,70).

Этап 1. Решение расположения листа вертикально или горизонтально.

Важно начинать рисунок группы предметов с обобщённого наброска всей группы без выделения отдельных предметов, короткими отрезками определить конечные точки группы тел по горизонтали и по вертикали. Затем соединить их в своеобразную геометрическую фигуру, очерчивающую основные границы всей группы. Первые карандашные засечки (линии) определяют и композиционное расположение рисунка всей группы, и её пространственное расположение, т. е. лист для рисования располагается горизонтально или вертикально.

Этап 2. Прорисовка линиями общих размеров и очертаний каждого предмета.

Сравните массу одного предмета по отношению к другому, уточните пропорции предметов по высоте и ширине.

Определите уровень горизонта (он находится на уровне глаз) и уровень

«Рисунок, живопись, пластика»

перспективного сокращения плоскости, на которой расположена изображаемая группа предметов. Отсюда зависят пространственные отношения между предметами, степень перспективного сокращения их плоскостей (оснований, боковых граней), углы расположения ближайших задних граней.

Все предметы постановки изображаются, как будто они прозрачны или сделаны из проволоки. Для этого прорисовываются и те грани и рёбра, которые не видны в натуре. Проверьте нижнее основание предметов, чтобы не было проникновения одного предмета в другой.

Построение ведётся тонкими линиями со слабым нажимом. Одновременно стираются вспомогательные линии, линии построения. Обозначьте предметную плоскость линией, отделяющей горизонтальную плоскость стола от вертикальной плоскости стены. Следите за тем, чтобы формы и размеры предметов, а также их расположение относительно друг друга, были нанесены правильно. Особое внимание уделите овалам. Описывая изгибы, держите карандаш дальше от грифеля и проводите эти линии плавным движением руки от запястья.

Этап 3. Тоновая проработка рисунка начинается с четкого определения и очерчивания на изображениях предметов границ собственной тени и падающих теней. При этом вначале создаются участки темного, затем среднего и, наконец, светлого тона. Создаём светлые и серые тона. Возьмите мягкий карандаш 3В и начните добавлять тон. Для этого широкими диагональными штрихами покрываются средним слабым тоном все «не белые» части постановки, оставляя свет белым.

Далее, уплотняете все, что является плотнее по тону и так постепенно отступаете в тень, где происходит самое сложное движение пластических форм. Затем усиливаем контрасты, фокусируя внимание на акцентах – главных фрагментах композиции. Усиливаем самые тёмные места в падающих тенях с соблюдением контрастов и рефлексов. Не забываем, что на границе освещённой поверхности с собственной тенью свет светлеет, а тень темнеет. Тень высветляется, если по соседству находится освещённый предмет. Тени, отбрасываемые предметами на плоскость, заметны и разнообразны, поэтому им надо уделять особое внимание. Они тени помогают «привязать» предметы к поверхности столешницы или показать складки на драпировке.



Рис. 69. Учебный рисунок.

Рисунок белых предметов (гипсовые тела, стекло, ткань) в постановке требует иного отношения к работе тоном. Чтобы показать сияние белого в тени, надо сместить тоновой контраст на границу света и тени (границы перелома плоскости и смены ракурса).

Завершая работу в тоне над натюрмортом необходимо смотреть на рисунок цельно и постепенно избавляться от тоновой дробности. В итоге, должна наступить ясность о главном и второстепенном в композиции.



Рис. 70. Учебный рисунок

Рисунок предметов интерьера (рис. 71-74).



Рис. 71. Учебный рисунок.

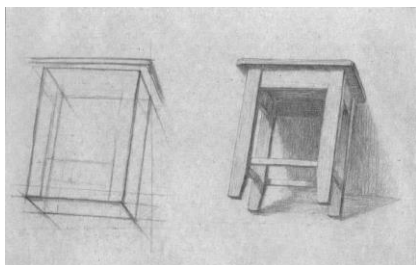


Рис. 72. Учебный рисунок.



Рис. 73. Учебный рисунок.

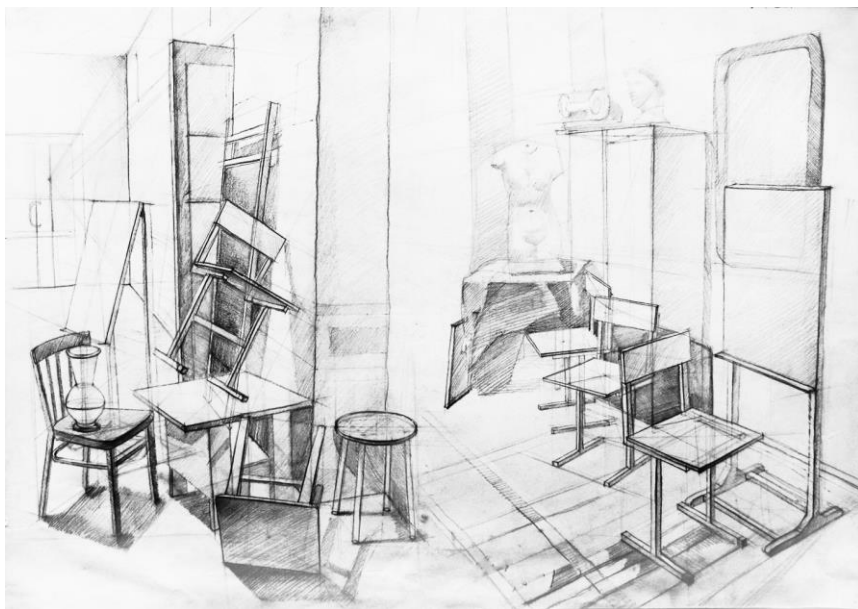


Рис. 74. Учебный рисунок.

Отрисовка элементов архитектурного пространства (рис. 75-80).



Рис. 75. Учебный рисунок.



Рис. 76. Учебный рисунок.

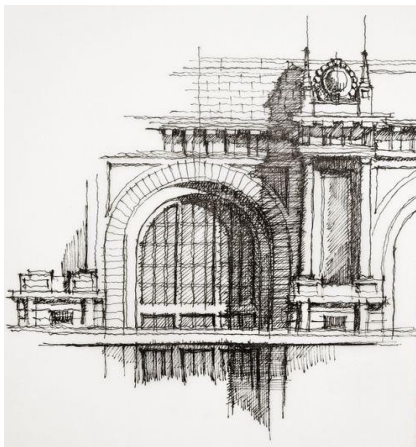


Рис. 77. Учебный рисунок.



Рис. 78. Учебный рисунок.



Рис. 79. Учебный рисунок.

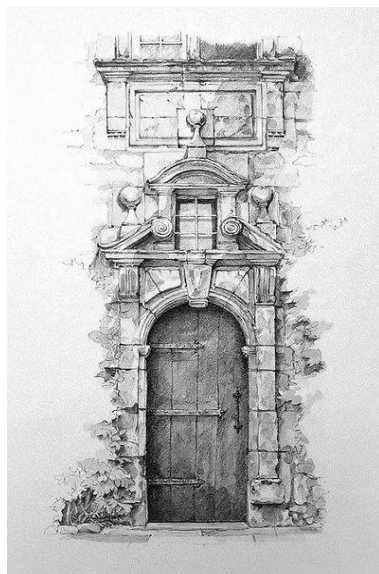


Рис. 80. Учебный рисунок.

Рисунок фасадов, малых архитектурных форм (рис. 81-83).



Рис. 81. Уч. рисунок.

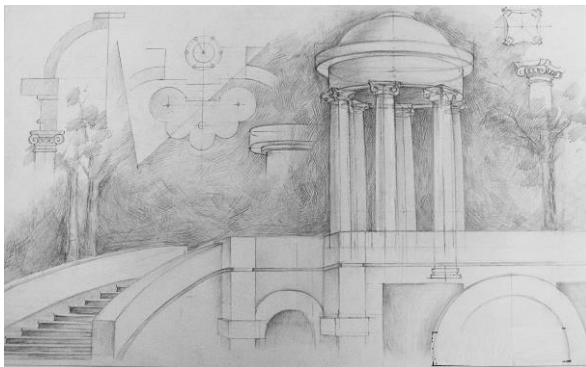


Рис. 82. Учебный рисунок.



Рис. 83. Учебный рисунок.

Акварельные этюды природных форм (рис. 84-86).



Рис. 84. Учебная работа.



Рис. 85. Учебная работа



Рис. 86. Учебная работа

Акварельные этюды городской среды и архитектурных объектов (рис. 87-88).

Рис. 87.



Г. Врубель.
Акварель.

Рис. 88. Учебная работа.



Рис. 89. Майя Вроньска. Акварель.

Городской пейзаж. Живописная композиция (рис. 90-95).



Рис. 90. Учебная работа.



Рис. 91. Ольга Иванова. Акварель.



Рис. 92. Ольга Иванова. Акварель.

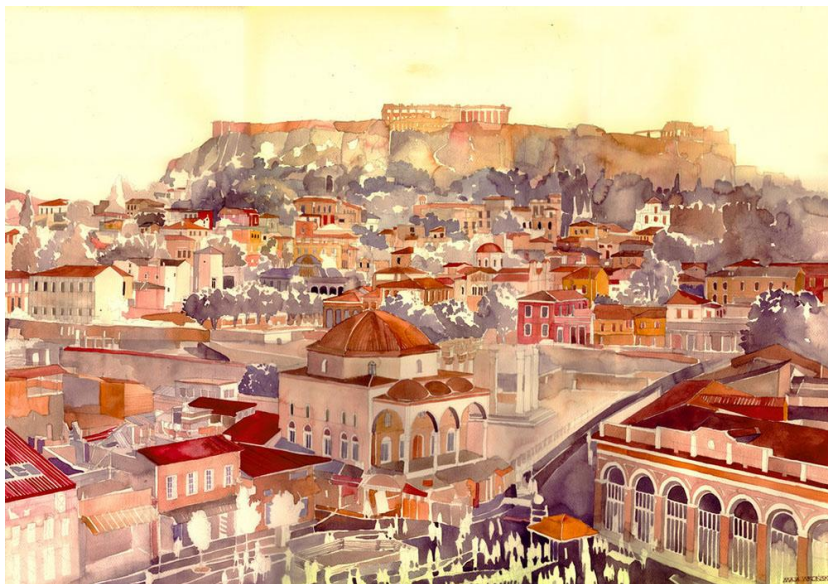


Рис. 93. Майя Вроньска. Акварель.



Рис. 94. Евгений Кисинчан. Акварель.



Рис. 95. Евгений Кисинчан. Акварель.

ГЛОССАРИЙ

- 1. Абака** – квадратная плита в верхней части капители.
- 2. Абрис** - линейное очертание предмета.
- 3. Архитектоника** художественного произведения - общий эстетический план построения художественного произведения, определяющий взаимосвязь его частей.
- 4. Астрагал** – пояс на капители ниже шейки в виде вала с пояском и выкружкой, переходящей в колону.
- 5. Асимметрия** - нарушение симметрического строения у объектов, которым свойственно наличие симметрии.
- 6. Балясина** – элемент ограждения, представляющий собой тело вращения, ограниченный сверху и снизу квадратными камнями. Тело вращения имеет фигурный профиль.
- 7. Видоискатель** – рамка из бумаги или картона, через которую воспринимается натура. Позволяет найти оптимальную компоновку изображения.
- 8. Визирование** – использование карандаша или полоски бумаги на вытянутую руку для определения пропорциональных соотношений в постановке.
- 9. Воздушная перспектива** – качество графического изображения, когда элементы переднего плана изображаются конкретнее по отношению к дальним.
- 10. Закон контраста** (в других вариантах: «Пограничный контраст», «Краевой контраст») – визуально воспринимаемое утешение тёмного пятна на границе со светлым и, соответственно, высветление светлого пятна на границе с тёмным пятном. Закон субъективного восприятия натуры.
- 11. Граттаж** - способ выполнения рисунка путем процарапывания пером или острым инструментом бумаги или картона, залитых тушью.
- 12. Интерьер** – внутреннее пространство помещения.
- 13. Каннелюра** – вертикальный желобок на стволе колонны.
- 14. Капитель** – верхняя часть колонны.
- 15. Квинтэссенция** – самое главное, важное, наиболее существенное.
- 16. Композиция** – совокупность элементов, объединённых общей идеей, замыслом.
- 17. Компоновка** – размещение изображения на листе.
- 18. Конструкция** – строение, устройство, взаимное расположение частей какого-либо предмета, определяющиеся его формой.
- 19. Контраст** – резко выраженная противоположность; контраст зрительный – зрительная оценка относительной яркости (освещённости) предмета или его цвета по сравнению с окружающим его фоном.
- 20. Линейно-конструктивный рисунок** – рисунок, в котором при помощи только одних линий выявляется внутреннее строение предметов.

- 21. Нюанс** – оттенок, едва заметный переход, тонкое различие в чём-либо.
- 22. Объём** – трёхмерность формы, её выпуклость или вогнутость.
- 23. Ортогональные проекции (схемы)** – изображение объектов при параллельном проецировании под прямым углом к плоскости изображения.
- 24. Перспектива (центральная проекция)** – изображение на поверхности предметов в соответствии с тем кажущимся изменением их величины, очертаний, чёткости, которое обусловлено степенью отдалённости их от зрителя, от точки наблюдения.
- 25. Принцип «обрубовки»** - восприятие и изображение форм, с криволинейной поверхностью в виде гранёных.
- 26. Пропорция** – соразмерность, определённое соотношения частей целого между собой.
- 27. Светотень** – закономерное распределение на предмете световых и тёмных пятен.
- 28.Тектоника, архитектурника** – отражение конструкции предмета или постройки в их художественном образе. В более широком смысле архитектурника – композиционное строение любого произведения искусства, обуславливающее соотношение его главных и второстепенных элементов.
- 29.Техника, технология** – система материалов, инструментов и приемов работы художника. Индивидуальные особенности техники художника называются манерой.
- 30. Тональный рисунок** – изображение, в котором объёмы предметов и пространство, ими организованное, передаётся при помощи тоновых пятен в соответствии с тоновыми отношениями, наблюдаемыми в натуре.
- 31.Точка зрения** – есть условное расположение взгляда художника относительно изображаемого предмета.
- 32.Фактура** – характер поверхности художественного произведения, ее обработки.
- 33. Форма** – наружный геометрический вид, внешнее очертание какого-либо предмета или объекта.
- 34.Форэскиз** (предварительный эскиз) – более основательная разработка одного из замыслов в несколько большем размере и без отступлений от пропорций выбранного формата и общего композиционного решения. Выполняется в материале предполагаемого конечного результата.
- 35. Штрих** – изобразительное средство графического искусства, один из основных элементов рисунка.
- 36. Экстерьер** – наружный вид здания, сооружения.
- 37. Эллипс** – изображение окружности в перспективе.

38. Эхин – деталь капители дорического или тосканского ордера, расположенная ниже абаки, имеющая форму четверть вала.

СПИСОК ЛИТЕРАТУРЫ

1. Академическая живопись: учебно-методический комплекс, Кемерово: КемГУКИ, 2014
2. Жилкина, З. В. Рисунок в Московской архитектурной школе. История. Теория. Практика: учеб. Пособие, М.: КУРС : ИНФРА-М, 2013
3. Долгова, Н.В., Траутвейн, С.Н. Учебный рисунок. Теоретические основы и практические рекомендации: учеб. Пособие, олов н/Д.: ИЦ ДГТУ, 2014
4. Рац, А.П. Архитектурный рисунок и графика: учебно- методическое пособие. Москва: Московский государственный строительный университет, Ай Пи Эр Медиа, ЭБС АСВ, 2014
5. Ровнейко, Л.В., Помаскина, З.И. Лепка: учебное пособие, Минск: Республиканский институт профессионального образования (РИПО), 2015

Электронный ресурс:

1. Гжегош Врубель акварельная живопись
<https://yandex.ru/images/search?text=Grzegorz%20Wrobel&stype=image&lr=39&source=wiz>
2. Евгений Кисинчан. Акварель.
<https://yandex.ru/images/search?text=Eugen%20Chisnicean%20%D0%B0%D0%BA%D0%B2%D0%B0%D1%80%D0%B5%D0%BB%D1%8C&lr=39&source=related-duck>
3. Майя Вроньска акварельная живопись
<https://yandex.ru/images/search?text=%D0%9A%D0%B0%D1%80%D1%82%D0%B8%D0%BD%D1%8B%20%D0%B0%D0%BA%D0%B2%D0%B0%D1%80%D0%B5%D0%BB%D1%8C%D1%8E%20%D0%B0%D1%80%D1%85%D0%B8%D1%82%D0%B5%D0%BA%D1%82%D1%83%D1%80%D0%B0%20%D0%9C%D0%B0%D0%B9%D1%8F%20%D0%B2%D1%80%D0%BE%D0%BD%D1%8C%D1%81%D0%BA%D0%B0&lr=39>
4. Линг чинг че. Акварель
<https://yandex.ru/images/search?text=%D0%BB%D0%B8%D0%BD%20%D1%87%D0%B8%D0%BD%D0%B3%20%D1%87%D0%B5%20%D0%B0%D0%BA%D0%B2%D0%B0%D1%80%D0%B5>

[%D0%BB%D1%8C&lr=39](#)

5. Ольга Иванова акварельная живопись

<https://yandex.ru/images/search?text=%D0%9E%D0%BB%D1%8C%D0%B3%D0%B0%20%D0%98%D0%B2%D0%B0%D0%BD%D0%BE%D0%B2%D0%B0%20%D0%B0%D0%BA%D0%B2%D0%B0%D1%80%D0%B5%D0%BB%D1%8C%D0%BD%D0%B0%D1%8F%20%D0%B6%D0%B8%D0%B2%D0%BE%D0%BF%D0%B8%D1%81%D1%8C&lr=39>

© Е.В. Куприянова, 2019