



ДОНСКОЙ ГОСУДАРСТВЕННЫЙ ТЕХНИЧЕСКИЙ УНИВЕРСИТЕТ
УПРАВЛЕНИЕ ЦИФРОВЫХ ОБРАЗОВАТЕЛЬНЫХ ТЕХНОЛОГИЙ

Кафедра «Изобразительное искусство»

Методические указания
по выполнению лабораторных работ по
по дисциплине
**«Академическая скульптура
и пластическое моделиро-
вание. Скульптура»**

Авторы
Захарова Н. Ю.,
Прищепа А.А.

Ростов-на-Дону, 2023

Аннотация

В «Методических указаниях по выполнению лабораторных работ по «Академической скульптуре и пластическому моделированию» для бакалавров заочной формы обучения направлений 54.03.01 Дизайн, профиль «Графический дизайн», 54.05.01 «Монументально-декоративное искусство». дается освещение целей, задач выполнения лабораторных работ по дисциплине, дается представление о технологии формообразования скульптурных произведений. Раскрываются основные принципы и этапы выполнения практических заданий, основные требования к выполнению аудиторных работ. Методические указания дополнены словарем основных терминов, углубляющих представления об изучаемой дисциплине.

Авторы

Доцент кафедры «Изобразительное искусство»
Захарова Н.Ю.

Профессор кафедры «Изобразительное искусство»
Прищепа А.А.





Оглавление

Введение	4
Организационно-методические указания по изучению дисциплины	6
Тема 1. Вводное занятие по теме: Краткая история скульптуры от древности до современности. Основные понятия и термины.	10
Тема 2. Лепка античного рельефа с гипсового слепка.	12
Тема 3. Лепка гипсовой обрубочной модели головы человека.	14
Методические рекомендации:	14
Тема 4. Лепка античной головы.	15
Методические рекомендации:	15
Тема 5. Лепка головы натурщика.	15
Методические рекомендации:	16
Тема 6. Лепка фигуры человека с античной гипсовой модели (экорше).	17
Методические рекомендации:	18
Тема 7. Лепка фигуры натурщика.	19
Методические рекомендации:	20
Тема 8. Лепка многофигурной композиции (рельеф).	21
Методические рекомендации:	21
Словарь основных терминов:	21
СПИСОК ИСПОЛЬЗОВАННЫХ ИСТОЧНИКОВ	25
Приложение	27

ВВЕДЕНИЕ

Дисциплина «Академическая скульптура и пластическое моделирование» предусматривает изучение студентами законов пластического моделирования и приобретение ими специальных знаний и практических навыков. Одним из основных положений в изучении и в воспроизведении натуры является правильная последовательность в выполнении работы от общего к частному, то есть от большой формы к постепенной конкретизации изображаемого, выявлению характера натуры, проработки отдельных объемов и деталей и от частного снова к общему. Помимо самостоятельной работы по пластической анатомии необходимую общую информацию студенты получают от преподавателя данной дисциплины с применением необходимых анатомических таблиц, соответствующих учебных пособий и т.д. Выполнение программы по академической скульптуре невозможно без тесного взаимодействия с дисциплиной «Академический рисунок», особенно на младших курсах, которое подразумевает идентичные разделы и темы заданий на семестр. Для полноценного, всестороннего и глубокого изучения натуры студентам необходимо выполнять наброски и краткосрочные рисунки постановок, которые они выполняют так же по дисциплине «Академический рисунок». Совершенствование знаний и навыков в длительном рисунке очень важно для передачи характера модели и ее конструктивно-пластических особенностей в скульптуре, особенно, в рельефных изображениях.

Подготовка дизайнера основана на комплексном изучении и решении художественных, эргономических, технических, технологических и других задач. Решение этих задач базируется на понимании процессов формообразования, пространственного мышления, композиционных и комбинаторных принципов, которые раскрываются в понятии «пластическое моделирование». Скульптура, как учебная дисциплина развивает творческое мышление, художественное видение предметов в объёме, формирует профессионально-творческую психологию будущего специалиста, способствует овладению творческими методами работы в различных видах искусств. Задачи, реализуемые в ходе обучения, предполагают формирование профессиональных навыков в области скульптуры и креативного мышления в творчестве, общепрофессиональных и культурных компетенций в области дизайна.

Цель дисциплины: научить основам моделирования формы на базе объемно-пространственного восприятия, развивать креативное мышление по средствам изображения форм, привить способность мыслить ассоциативно;

Задачи дисциплины: выработать умение использовать различные пластические материалы, научиться свободно владеть навыками построения форм на плоскости и в объеме, работать с натуры и по восприятию; изучить законы формообразования, а также концептуальные основы классического и традиционного искусства; развивать творческую личность студента в процессе знакомства с техниками и материалами при создании пластических форм; научиться выявлять взаимосвязи пространство – форма – материал.

Компетенции обучающегося, формируемые в результате освоения дисциплины и планируемые результаты обучения.

Высокие требования к профессиональной подготовке специалистов в области дизайна предполагают глубокое изучение академической скульптуры как одного из важнейших видов изобразительного искусства, дающего объемно-пространственные изображения материального мира, в том числе и преимущественно – человека. Курс «Академическая скульптура и пластическое моделирование» требует развития и воспитания у студентов целостного художественного восприятия натуры, умение в работе над этюдом провести конструктивно-пластический анализ изображаемой формы, умение всегда видеть глубину изображаемого характера

Студенты, завершившие изучение дисциплины «Академическая скульптура и пластическое моделирование», должны обладать следующими компетенциями:

Профессиональными (ПК):

- разбирается в функциях и задачах учреждений и организаций, связанных с декоративно-прикладным искусством и дизайном (ПК-4).

способностью демонстрировать пространственное изображение, развитый художественный вкус, владение методами моделирования и гармонизации искусственной среды обитания при разработке проектов (ПК-6):

-обладает способностью проектировать распределенные информационные системы, их компоненты и протоколы их взаимодействия. Знать сущность распределенных информационных систем. Уметь проектировать распределенные информационные

системы, их компоненты и протоколы их взаимодействия. Владеет навыками проектирования распределенных информационных систем. (ПК-7).

А так же:

1. способность обладать начальными профессиональными навыками скульптора: приемы и методы скульптуры, которые можно использовать в профессиональной деятельности;

2. воспринимать, обобщать и анализировать поступающую информацию; пользоваться всем инструментарием дисциплины для формирования максимально комфортной среды;

3. высокой степенью грамотности в дисциплине путями её интеграции в сферу дизайна;

4. Студент должен: знать · пластическую анатомию на примере классических образцов искусства и живой природы; уметь · работать в различных пластических материалах с учетом их специфики; владеть · методами изобразительного языка академической скульптуры, приемами выполнения работ в материале.

ОРГАНИЗАЦИОННО-МЕТОДИЧЕСКИЕ УКАЗАНИЯ ПО ИЗУЧЕНИЮ ДИСЦИПЛИНЫ

Материально-техническое обеспечение дисциплины: гипсовые розетки, гипсовые модули, гипсовая обрубочная голова, античные гипсовые головы, Гипсовая античная фигура, гипсовая фигура человека в движении (экорше), регулируемые по высоте столы(станки) для лепки, подиум, столы, стулья.

Материал и инструменты для занятий: пластилин (глина, шпатель), стеки различной величины, циркуль, шпатель для моделирования, каркас деревянный для лепки головы, основа и металлические прутья для каркаса (глаголь), петли, ветошь.

Скульптура (лат. *sculptura*, от *sculpo* – высекаю, вырезаю) · ваяние, пластика (греч. *plastike*, от *plasso* – леплю), вид искусства, основанный на принципе объемного, физически трёхмерного изображения предмета. Как правило, объект изображения в скульптуре – человек, реже – животные (анималистический жанр), ещё реже – природа (пейзаж) и вещи (натюрморт). Различают две основные разновидности скульптуры: круглую скульптуру, которая свободно размещается в пространстве, и рельеф, где изображение располагается на плоскости, образующей его фон. Объемная скульптурная форма строится в реальном пространстве по законам гармо-

нии, ритма, равновесия, взаимодействия с окружающей архитектурной или природной средой и на основе отмеченных в природе анатомических (структурных) особенностей той или иной модели. Постановка фигуры в пространстве, передача её движения, позы, жеста, светотеневая моделировка, усиливающая рельефность формы, архитектуроническая организация объёма, зрительный эффект его массы, весовые отношений, выбор пропорций, специфический в каждом случае характер силуэта являются главными выразительными средствами объемной скульптуры. Формы рельефа варьируются в зависимости от его назначения и положения на архитектурной плоскости. По высоте и глубине изображения рельефы подразделяются на низкие (барельеф), и высокие (горельеф), углублённые и контррельефы. По содержанию и функциям скульптура подразделяется на монументально-декоративную, станковую и скульптуру малых форм. Хотя эти разновидности скульптуры развиваются в тесном взаимодействии, у каждой из них есть свои особенности. Монументально-декоративная скульптура рассчитана на конкретное архитектурно-пространственное или природное окружение. Она носит ярко выраженный общественный характер, адресуется к массам зрителей, размещается прежде всего в общественных местах – на улицах и площадях города, в парках, на фасадах и в интерьерах общественных сооружений. Монументально-декоративная скульптура призвана конкретизировать архитектурный образ, дополнять выразительность архитектурных форм новыми оттенками. 7 Способность монументально-декоративной скульптуры решать большие идейно-образные задачи с особой полнотой раскрывается в произведениях, которые называют монументальными и к которым обычно относят городские памятники, монументы, мемориальные сооружения. Величавость форм и долговечность материала соединяются в них с приподнятостью образного строя, широтой обобщения. Станковая скульптура, прямо не связанная с архитектурой, носит более интимный характер. Залы выставок, музеев, жилые интерьеры, где её можно рассматривать вблизи и во всех деталях, являются обычной её средой. Тем самым определяются особенности пластического языка скульптуры, её размеры, излюбленные жанры (портрет, бытовой жанр, анималистический жанр). Станковой скульптурой в большей мере, чем монументально-декоративной, присущи интерес к внутреннему миру человека, тонкий психологизм, повествовательность. Скульптурой малых форм называют широкий круг произведений, предназначен-

ных преимущественно для жилого интерьера, и во многом смыкается с декоративно-прикладным искусством. К скульптуре малых форм принадлежат также монеты, медали и геммы. По своему содержанию работа над скульптурным произведением бывает предметная, сюжетная, декоративная, комплексная. Основными способами создания скульптуры являются: – конструктивный; – скульптурный; – комбинированный. При конструктивном способе образ создаётся из отдельных частей, как из деталей конструктора (отсюда и название). С развитием воображения, умения владеть руками, способности планировать свою работу этот способ совершенствуется: увеличивается количество деталей, усложняется их взаимное расположение, более тщательной и выразительной становится доработка. Скульптурный способ ещё называют пластическим или лепкой из целого куска. Процесс работы идёт от общего к частному: в зависимости от образа из куска пластичного материала моделируется нужная форма. Сначала лепится характерная форма – основа, которая дополняется более мелкими деталями (детали вытягиваются, прищипываются). Комбинированный способ объединяет два способа – конструктивный и скульптурный. Он позволяет сочетать особенности лепки из целого куска и из отдельных частей. Как правило, самые крупные детали выполняются скульптурным образом, а мелкие создаются отдельно и присоединяются к скульптурной форме.

Материалы и инструменты, используемые в скульптуре:

Назначение и содержание скульптурного произведения определяют характер его пластической структуры, а она, в свою очередь, влияет на выбор скульптурного материала. От природных особенностей и способов обработки последнего во многом зависит техника скульптуры. Мягкие вещества (глина, воск, пластилин и т. п.) служат для лепки; при этом наиболее употребительные инструменты – проволочные кольца и стеки. Твёрдые вещества (различные породы камня, дерева и др.) обрабатываются путём рубки (высекания) или резьбы, удаления ненужных частей материала и постепенного высвобождения как бы скрытой в нём объёмной формы; для обработки каменного блока применяются молоток (киянка) и набор металлических инструментов – шпунт (скарпель, троянка и др.), для обработки дерева – преимущественно фасонные стамески и свёрла. Вещества, способные переходить из жидкого состояния в твёрдое (различные металлы, гипс, бетон, пластмасса и т. п.), служат для отливки произведений скульптуры при помощи

специально изготовленных форм. Для воспроизведения скульптуры в металле прибегают также к гальванопластике. В нерасплавленном виде металл для скульптуры обрабатывается посредствомковки и чеканки. Для создания керамических скульптур употребляются особые сорта глины, которая обычно покрывается росписью или цветной глазурью и обжигается в специальных печах. Цвет в скульптуре встречается с давних пор: хорошо известна раскрашенная скульптура античности, средних веков, Возрождения, барокко. Скульпторы XIX–XX вв. обычно довольствовались естественным цветом материала, прибегая в необходимых случаях лишь к его однотонной подкраске, тонировке. Однако опыт 1950–1960-х гг. свидетельствует о вновь пробудившемся интересе к полихромной скульптуре.

Лепные орнаментальные украшения в виде геометрических фигур, предметов и быта, фруктов, плодов и т.д., мы найдем на многих памятниках старины и современных нам архитектурных сооружениях. Каменные рельефы из плодов, листьев и других декоративных элементов применялись еще древнерусскими мастерами. В оконных наличниках, порталах, резных колоннах, фризах, декоративные формы органически сочетаются с архитектурой. Ваятели проявили богатейшую фантазию в выборе мотивов и выражении определенного содержания, связанного с характером и назначением архитектурных сооружений. Яркостью, богатством форм отличаются оконные наличники XVII в. Примером может служить резной каменный наличник церкви Рождества Христова. И позднее, в сооружениях, созданных великими русскими и зарубежными мастерами, скульптурное убранство является неотъемлемым элементом архитектуры. Рельеф Н. Пино украшает апартаменты «Летнего дворца» в Петербурге. Это своеобразный тематический натюрморт, состоящий из музыкальных инструментов. Пластичность, выразительность лепки отличают декоративную композицию, являющуюся деталью убранства спальни в Павловском дворце (архитекторы Ч. Камерон, В. Бренна). В монументально-декоративных композициях, в мемориальных памятниках (надгробиях), часто встречаются драпировки, вазы, фрукты, цветы и другие предметы, помогающие скульптору ярче и убедительнее раскрыть содержание своего произведения, обогатить его форму (надгробие скульптора Мартоса). Таким образом, натюрморт как главная деталь, входит в скульптурную композицию, являющуюся частью архитектурного ансамбля. В большинстве случаев натюрморт используется в виде

плоского скульптурного изображения – рельефа, связанного с фоном и рассчитанного в отличие от круглой скульптуры, на восприятие с одной стороны, и поэтому он неразрывно связан с плоскостью стены. Обычно рельеф разделяют на два основных вида: низкий рельеф – барельеф (от французского «вас» – низкий); высокий рельеф – горельеф (от французского «хай» – высокий). Высотой рельефа называют расстояние между фоном и наиболее его высокой, выпуклой частью. Она находится в прямой зависимости от места рельефа в архитектуре и от условий восприятия его зрителем. В отличие от горельефа барельефные изображения рассчитаны на восприятие с близких расстояний.

Тема 1. Вводное занятие по теме: Краткая история скульптуры от древности до современности. Основные понятия и термины.

Возникновение скульптуры, относящееся к перво-бытовой эпохе, непосредственно связано с трудовой деятельностью человека и магическим верованиями. В палеолитических стоянках, открытых во многих странах (Монтеспан во Франции, Виллендорф в Австрии, Мальта и Бурет в Советском Союзе и др.), обнаружены разнообразные скульптурные изображения животных и женщин - прародительниц рода, к которым принадлежат и т. н. палеолитические Венеры. Ещё шире круг неолитических скульптурных памятников. Круглая скульптура, обычно небольших размеров, резалась из мягких пород камня, из кости и дерева; рельефы исполнялись на каменных пластинах и стенах пещер.

Скульптура часто служила средством украшения утвари, орудий труда и охоты, использовалась в качестве амулетов. Примером поздней неолитической и энеолитической скульптуры на территории РФ являются трипольская керамическая пластика, крупные каменные изображения людей ("каменные бабы"), скульптурные украшения из бронзы, золота, серебра и др. Хотя для первобытной скульптуры типична упрощённость форм, она нередко отличается остротой жизненных наблюдений и яркой пластической выразительностью. Дальнейшее развитие скульптура получила в период разложения первобытнообщинного строя, в связи с ростом разделения труда и технологическим прогрессом; ярчайшие памятники этого этапа - скифские золотые рельефы, терракотовые головы культуры Нок, типологически многообразная деревянная резная скульптура океанийцев. В искусстве рабовладельческого общества

скульптура выделилась как особый род деятельности, имеющий специфические задачи и своих мастеров.

Скульптура древневосточных государств, которая служила выражению всеобъемлющей идеи деспотизма, увековечению строгой общественной иерархии, прославлению власти богов и царей, заключала в себе имеющее объективную общечеловеческую ценность влечение к значительному и совершенному. Такова скульптура Древнего Египта: огромные неподвижные сфинксы, полные величия, статуи фараонов и их жён, портреты вельмож, с каноническими позами и фронтальным построением по принципу симметрии и равновесия; колоссальные рельефы на стенах гробниц и храмов и мелкая пластика, связанные с заупокойным культом. Сходными путями развивалась скульптура других древневосточных деспотий - Шумера, Аккада, Вавилонии, Ассирии. Иной, гуманистический характер носит скульптура Древней Греции и отчасти Древнего Рима, обращенная к массе свободных граждан и во многом сохраняющая связь с античной мифологией. В образах богов и героев, атлетов и воинов скульпторы Древней Греции воплощают идеал гармонично развитой личности, утверждают свои этические и эстетические представления. На смену наивно-целостной, пластически-обобщённой, но несколько скованной скульптуре периода архаики приходит гибкая, расчленённая, основанная на точном знании анатомии скульптура классики, выдвинувшая таких крупных мастеров, как Мирон, Фидий, Поликлет, Скопас, Пракситель, Лисипп.

Реалистический характер древнегреческих статуй и рельефов (нередко связанных с культовой архитектурой), надгробных стел, бронзовых и терракотовых статуэток наглядно проявляется в высоком мастерстве изображения обнажённого или задрапированного человеческого тела. Сформулировать законы его пропорциональности на основе математических расчётов попытался Поликлет в теоретическом сочинении «Канон». В древнегреческой скульптуре верность действительности, жизненная выразительность форм сочетаются с идеальной обобщённостью образа. В период эллинизма гражданственный пафос и архитектурная ясность классической скульптуры сменяются драматической патетикой, бурными контрастами света и тени; образ обретает заметно большую степень индивидуализации.

Реализм древнеримской скульптуры особенно полно раскрылся в искусстве портрета, поражающего острой индивиду-

альной и социальной обрисовки характеров. Получил развитие рельеф с историко-повествовательными сюжетами, украшающий триумфальные колонны и арки; сложился тип конного памятника (статуя Марка Аврелия, впоследствии установленная Микеланджело на площадь Капитолия в Риме). Христианская религия как основная форма ми-росозерцания во многом определила характер евро-пейской скульптуры средних веков. Как необходимое звено скульптура входит в архитектурную ткань романских соборов, подчиняясь суровой торжественности их тектонического строя. В искусстве готики, где рельефы и статуи апостолов, пророков, святых, фантастических существ, а порой и реальных лиц буквально заполняют порталы соборов, галереи верхних ярусов, ниши башенок и выступы карнизов, скульптура играет особенно заметную роль. Она как бы «очеловечивает» архитектуру, усиливает её духовную насыщенность. В Древней Руси высокого уровня достигло искусство рельефа (киевские шиферные рельефы, убранство владимиро-суздальских храмов).

Тема 2. Лепка античного рельефа с гипсового слепка.

Цель: развить навыки работы с натурой и умение через форму передавать образ; научиться работать с инструментами.

Задачи:

- стимулировать развитие образного мышления, изучить язык метафоры; совершенствовать умение создавать композицию;
- получить знания, умения и навыки по овладению основными принципами построения растительного рельефа, построенного по принципу асимметрии;
- изучить основные принципы создания рельефа с растительной формой; научиться выражать объем и пространство на плоскости, передавать пропорциональные отношения элементов выполненных пластичными средствами. Оборудование: планшет, стеки, скульптурный пластилин.

Методические рекомендации:

Для лепки гипсовой розетки выбирается модель с наиболее выраженными признаками архитектурного рельефа: архитектоникой, четкостью рисунка, плановостью построения. Выполнение работы в рельефе делится на несколько этапов. На первом этапе проводится работа по созданию основы для изображения – планта. Плант представляет собой прямоугольник размером 27×37 см, расположенный по центру дощечки размером 30×40 см, высота

плинта 2–2,5 см. Работа над плинтотом начинается с набора первого слоя. После определения границ необходимо набрать первый слой, плотно накладывая маленькие кусочки пластилина на дощечку. Это важно для обеспечения максимальной сцепки пластилина с дощечкой, чтобы при изменении положения дощечки с горизонтального на вертикальное плинт сампроизвольно не отсоединился. После того как вся обозначенная поверхность залеплена тонким слоем пластилина, можно переходить к набору необходимой высоты плинта. Это лучше сделать в два этапа для создания однородности и во избежание возникновения мелких ямочек между кусочками пластилина. Когда поверхность размером 27×37 см и высотой 2–2,5 см сформирована, её необходимо выровнять. Для этого используется деревянная линейка размером не меньше ширины плинта по горизонтали. Линейкой с нажимом проводят по поверхности плинта. Все кусочки пластилина, оставшиеся после этого на линейке, снимаются. На поверхности появляются мелкие впадины. Их необходимо залепить пластилином и снова провести по всей поверхности линейкой. Продельывать это надо несколько раз до тех пор, пока поверхность не станет ровной. Для того чтобы отслеживать ровность поверхности, периодически дощечку с плинтотом надо ставить на ребро. После того как поверхность стала идеально ровной, можно обрезать края плинта линейкой и скульптурным (сапжным) ножом. Линейка прикладывается к краю плинта таким образом, чтобы она была на его верхней поверхности. Затем аккуратно, с небольшим нажимом по границе с линейкой проводят ножом на всех четырех сторонах плинта. Плинт готов.

На втором этапе работы – создание изображения. Прежде чем формировать изображение на поверхности плинта, необходимо сделать несколько эскизов по теме на бумаге. Перенос изображения на плинт можно осуществлять несколькими способами: методом квадратов, линейным переносом. Выбор метода зависит от навыков и развитости глазомера. После того как изображение было перенесено на плинт, намечают максимальные высоты, исходя из выбранного вида рельефа. В тех местах, где будет высокий рельеф (выступающие формы), ставят маячок из пластилина, определяющий высоту, то же продельвается в местах, где будет максимально низкий рельеф. Это необходимо для того, чтобы сформировать общую картину не только графически но и объемно. После этого начинается первая прокладка рельефа по высотам. Каждый последующий этап определения высот сопровождается корректировкой форм. После прокладки общей массы и уточнения общей

формы проводится моделировка – подробное уточнение всех деталей изображаемого объекта. Работа по моделировке формы ведется при помощи различных скульптурных инструментов (стеков).

Тема 3. Лепка гипсовой обрुбовочной модели головы человека.

Цель: Умение подчинять различные объемы в единое целое. Применение знаний форм и анатомии.

Задачи:

– стимулировать развитие образного мышления; совершенствовать умение создавать композицию;

– получить знания, умения и навыки по овладению основными принципами построения объемной формы, построенной по принципу симметрии;

– изучить основные принципы создания скульптуры (головы) 3-мерной формы; научиться выражать объем, передавать пропорциональные отношения элементов выполненных пластичными средствами

Методические рекомендации:

Изготовление каркаса для работы над объемной формой. Начинать работу над лепкой головы, надо с прокладки болванки на каркасе, по высоте равной высоте головы с шеей. Затем на болванке определяется фронтальная лицевая, боковые и затылочная стороны. Далее набор массы идет с учетом формы головы – яйцевидной, и шеи – цилиндрической. Необходимо наметить среднюю линию головы и шеи. Проследить, как идет средняя линия от седьмого шейного позвонка до затылочного бугра, по середине теменных бугров, по стреловидному шву, и на лицевой части между лобными буграми, по переносице к подбородку и далее по шее к яремной ямке. Затем определить фронтальную ось. по фронтальной оси отметить слуховые отверстия и проверить посадку головы на шее. уточнить пропорции лицевой и мозговой частей головы, уточнить общую форму головы и шеи. Определить большие отношения. Далее можно перейти к определению мелких частей (частей лица). Линии проходящие через зрачки делят голову пополам. Найти пропорции носа, глаз губ ушей. Приступать к моделированию формы можно только после построения всего объема в целом. Заканчивая работу, конкретизировать форму каждой детали.

Тема 4. Лепка античной головы.

Цель: научиться лепить гипсовую голову с классического гипсового образца, понять формообразующие принципы и законы создания головы Дианы или Венеры Милосской, Аполлона или Антиноя, развить объемно пространственное видение формы.

Умение подчинять сходство различных объемов в единое целое. Применение знаний создания античных форм, канонов и анатомии.

Задачи:

- стимулировать развитие образного мышления; совершенствовать умение создавать античный образ-копию;
- получить знания, умения и навыки по овладению основными принципами построения объемной формы, построенной по античным канонам;
- изучить основные принципы создания копии античной головы; научиться выражать объем, передавать сходство и пропорциональные отношения частей лица, выполненных пластичными средствами

Методические рекомендации:

Для успешного выполнения лабораторного задания работу рекомендуется вести сообразно алгоритму:

- 1.Изготовление каркаса для работы над объемной формой.
- 2.Определение основных пропорций головы.
- 3.Лепка основных пропорций определяющих объем головы.
- 4.Нахождение пропорциональных соотношений деталей лица.
- 5.Нахождение пропорциональных соотношений лицевой и затылочной частей головы.
- 6.Анализ объемов и плоскостей античной модели.
- 7.Детализировка.
- 8.Уточнение формы и пластики деталей.

Тема 5. Лепка головы натурщика.

Цель: Умение подчинять сходство различных объемов в единое целое. Применение знаний создания объемной формы и анатомии, развить умение создавать образ портретируемого человека.

Задачи:

- стимулировать развитие образного мышления; совершенствовать умение создавать образ-копию;

- получить знания, умения и навыки по овладению основными принципами построения объемной формы;
- изучить основные принципы создания скульптурного портрета натурщика; научиться выражать объем, передавать образ, сходство и пропорциональные отношения частей лица, выполненными пластичными средствами

Методические рекомендации:

Для успешного выполнения лабораторного задания работу рекомендуется вести сообразно алгоритму:

1. Изготовление каркаса для работы над объемной формой.
2. Определение основных пропорций головы.
3. Лепка основных пропорций определяющих объем головы.
4. Нахождение пропорциональных соотношений лицевой и затылочной частей головы.
5. Нахождение пропорциональных соотношений деталей лица.
6. Анализ объемов и плоскостей античной модели.
7. Детализировка.
8. Уточнение формы и пластики деталей.

Анализ формы начинают с наклона головы по отношению к шее и в связи с этим определяется пластическое расположение парных скуловых костей, верхней и нижней челюстей с подбородочными возвышениями, слезниц и наружных углов глаз, крайних точек разреза рта, плоскости кончика носа и т.д.

После анализа анатомического и пластического строения головы и расположения форм в пространстве приступают к лепке.

При построении объема надо найти положение массы головы и шеи относительно оси, которая определяет поворот и проходит через середину лба и подбородка.

Намечают положения глаз относительно горизонтали в соответствии с наклоном головы и тотчас же устанавливают характеристику овала лица и шеи. Нужно добиваться того, чтобы размер головы при лепке не увеличивался и не уменьшался – это отрицательно влияет на композицию всей скульптуры.

После композиционного размещения и разметки рисунка переходят к лепке общей формы головы с шеей. Это значит, что голове надо представить себе как бы обтянутой сверху марлей, а шею рассматривать как полуцилиндр. Обобщенная форма без затылочной части при этом будет яйцевидной.

Определить наклон головы относительно вертикали.

По обобщенной форме проводят центральную осевую линию лица. После этого проводят линию по горизонтали, отсекающую лицевой и мозговой отделы головы. Эта линия идет по границе надбровных дуг и имеет наклон, аналогичный наклону головы.

Установить размер и направление носа по отношению ко лбу и подбородку, места расположения глаз и делают засечки на обобщенной форме.

После определения общей формы приступают к прокладке основных планов и начинают с глазниц. При этом делают две впадины, границы которых проходят по краям глазничных впадин черепа. Сверху глазничные впадины будут идти по линии надбровных дуг, в сторону носа, до возвышения его костной основы.

Наметив в обобщенной массе форму надбровных дуг, с наружной стороны доводят глазничные впадины до формы скуловых костей.

Затем переходят к прокладке лобной плоскости, вначале повернув для этого модель и свою работу в профиль. При этом необходимо определить лицевой угол профиля и наметить его в этюде головы. Это дает возможность выяснить, как расположена лобная плоскость – выдвинута ли вперед вся масса лба над лицевой частью, либо, наоборот, западает. При лепке головы полезно для наглядности рассматривать череп.

Тема 6. Лепка фигуры человека с античной гипсовой модели (экорше).

Цель: Умение подчинять пропорции, объемы, движение в единый пластический образ. Применение знаний по созданию фигуры человека и анатомии.

Задачи:

-изучить с помощью лепки конструктивно-анатомическое строение фигуры человека, её пропорции и пропорционирование в пространстве, основные объемы грудной клетки, таза, а также центр тяжести, положение фигуры стоя, при опоре на одну ногу и перемещение центра тяжести при движении.

– стимулировать восприятие объемной формы ,развитие образного мышления; и совершенствовать умение со-здавать образ-копию;

– получить знания, умения и навыки по овладению основными принципами построения круглой скульптуры;

- изучить основные принципы создания модели движения человека;
- научиться выражать объем, передавать образ, сховство и пропорции фигуры человека, выполненных пластичными средствами

Методические рекомендации:

Для успешного выполнения лабораторного задания работу рекомендуется вести сообразно алгоритму:

- 1.Изготовление каркаса для работы над фигурой человека.
- 2.Определение основных пропорций и движение фигуры человека.
- 3.Лепка основных пропорций, мышц, определяющих пластический характер фигуры.
4. Нахождение пропорциональных соотношений деталей фигуры.
- 6.Анализ объемов и характерных особенностей модели.
- 7.Детализировка.
- 8.Уточнение формы и пластики деталей.

Перед началом работы прежде всего делается анализ - определяется центр тяжести изделия, высчитываются пропорции. Каждая скульптура должна иметь постамент той или иной формы, пропорционально соответствующий данной скульптуре. Постамент необходим как для опоры отдельных частей скульптуры, так и с точки зрения общей композиции. Он как бы обособляет скульптуру от окружающего мира и этим подобен раме для картины. Работать начинают снизу, а не сверху. Скульптура строится подобно дому – с фундамента, а не с крыши. Распределив массы соответственно натуре и придав им соответствующее движение, приступают к их оформлению. Формы должны быть обобщенными, слитыми одна с другой, вытекать одна из другой. При лепке фигуры высотой более 20 см делают каркас с учетом расположения фигуры в пространстве: это как бы проволочная схема фигуры. Для каркаса сначала изготавливают глаголь по форме буквы Г, только с концом, загнутым вверх из проволоки диаметром от 5 до 12 мм в зависимости от размера фигуры. Глаголь прибавляют гвоздями к середине щитка. Проволока для каркаса должна быть прочной, но мягкой, чтобы хорошо удерживала материал и легко гнулась. Сначала делают каркас для торса в форме треугольника, расположенного основанием вверх. Его прикручивают к глаголи; расстояние стержня от основания треугольника до загнутой петли (для головы) не должно пре-

вышать расстояния от пересечения стержня с основанием до одного из его концов. Проволоку для рук прикрепляют к концам основания торсового треугольника до середины бедер предполагаемых ног фигуры. Проволоку для ног крепят к малому стержню и, не доводя ее до щитка на размер плитки, загибают в сторону ступней. Поместив такой остов фигуры на треножный, неподвижный или горизонтальный вращающийся станок, можно начинать обкладывать каркас пластилином так, чтобы получалась фигура, в общих чертах сходная с моделью; затем, удаляя в одном месте излишне наложенный пластилин, добавляя в другом её недостаток и отделявая в фигуре часть за частью, он постепенно доводит её до желаемого сходства с натурой. Для этой работы используют инструменты различной формы, называемые стеками, и пальцы собственных рук.

Тема 7. Лепка фигуры натурщика.

Цель: Умение подчинять пропорции, объемы, движение в единый пластический образ. Применение знаний по созданию фигуры челокека и анатомии, научиться выражать конкретное пластическое содержание природы во всём богатстве и цельности составляющих её элементов, в конкретной среде. Научиться видеть в живой модели гармонию, ритм, композиционный строй, что способствует решению творческих задач.

Задачи:

–изучить с помощью лепки конструктивно-анатомическое строение фигуры человека, её пропорции и пропорционирование в пространстве, основные объемы грудной клетки, таза, а также центр тяжести, положение фигуры стоя, при опоре на одну ногу и перемещение центра тяжести при движении;

– стимулировать восприятие объемной формы, развитие образного мышления; и совершенствовать умение со-здавать образ-копию;

– получить знания, умения и навыки по овладению основными принципами построения круглой скульптуры;

– изучить основные принципы создания модели движения человека;

– научиться выражать объем, передавать образ, сходство и пропорции фигуры человека, выполненных пластическими средствами;

Методические рекомендации:

Для успешного выполнения лабораторного задания работу рекомендуется вести согласно алгоритму:

- 1.Изготовление каркаса (глаголь) для работы над фигурой человека.
- 2.Определение основных пропорций и движение фигуры человека.
- 3.Лепка основных пропорций, мышц, определяющих пластический характер фигуры.
4. Нахождение пропорциональных соотношений деталей фигуры.
- 6.Анализ объемов и характерных особенностей модели.
- 7.Детализировка.
- 8.Уточнение формы и пластики деталей.

Перед началом работы необходимо обратить внимание на особенности строения оригинала, изгиб позвоночника, точка опоры, оси сокращения, наклон головы по отношению к шейным позвонкам. После анализа анатомического и пластического строения натуры и расположения форм в пространстве приступают к лепке.

Работу начинают с построения каркаса на деревянную основу, после чего из жесткой проволоки моделируют основу на которую будет налепляться материал. Прежде всего, определяют композицию. При построении объема надо найти положение массы головы и шеи относительно оси, которая определяет поворот и проходит через середину лба и подбородка.

Намечают положение вертикальной опоры относительно горизонтали в соответствии с наклоном позвоночника, положением таза и наклоном плеч.

После композиционного размещения переходят к лепке общей формы фигуры. Определить наклон фигуры относительно вертикали.

По обобщенной форме проводят центральную осевую линию по вертикали. Затем устанавливают пропорциональное соотношение отдельных частей тела по отношению к целому.

После определения общей формы приступают к прокладке основных объемов, стремясь как можно ближе приблизиться к натуре.

Тема 8. Лепка многофигурной композиции (рельеф).

Цель: научиться лепить многофигурный рельеф в пластилине с классического образца, понять формообразующие принципы и законы создания классического рельефа.

Задачи: композиционно решить плоскость средствами скульптурного рельефа, подчинить рисунок задачам скульптурного рельефа, научиться сокращать объёмные формы в рельефе.

Методические рекомендации:

Подготовить скульптурный пластилин на деревянном щитке в соответствии с форматом с оригинала. Длина и ширина фона должна быть равна размерам оригинала и соразмерно уменьшена в отношениях ширины и высоты.

Тщательно выровнять фон.

После того, как фон выполнен, на него кончиком стеки четко наносится рисунок рельефа, построенный по высоте и ширине, исходя из вертикальных и горизонтальных осей.

Убедиться в правильности построения рисунка, переходить к следующему этапу работы.

СЛОВАРЬ ОСНОВНЫХ ТЕРМИНОВ:

Акротерий - скульптурное украшение, помещаемое над углами фронтона архитектурного сооружения, выстроенного с применением классического ордера.

Архитектурная композиция – целостная художественно-выразительная система форм, обусловленная его содержанием.

Антисимметрия - симметрия с полярными и контрастными свойствами.

Барельеф (англ. low relief, от фр. bas – низкий + relief – выпуклая резьба) – вид рельефной скульптуры, все части которого выступают над плоскостью менее чем на половину своего объема. Барельеф используется для украшения архитектурных сооружений и произведений декоративного искусства.

Бига - скульптурное изображение на здании или на арке колесницы, запряженной парой лошадей.

Бюст (фр. buste, от итал. busto – туловище) – погрудное, поясное или поплечное изображение человека в круглой скульптуре. Выразительные средства скульптуры – постановка фигуры в пространстве, передача ее движения, позы, жеста; светотеневая моделировка, усиливающая рельефность формы; фактура лепки или

обработка материала; зрительный эффект массы и весовых отношений; пропорции; характер силуэта.

Герма - в парках и садах XVIII в. - скульптурное изоб-ражение в виде головы или бюста на четырехгранной опоре.

Горельеф (англ. high relief, от фр. haut – высокий + relief – выпуклая резьба) – вид рельефной скульптуры, в котором изображение выступает над плоскостью фона более чем на половину своего объема. Горельеф используется в архитектуре. Койланаглиф – рельеф с углубленным контуром и выпуклой моделировкой, встречающийся в архитектуре Древнего Египта, на древневосточных и античных инталиях.

Десюдепорт - живописное или скульптурное панно, расположенное над дверью и связанное с ней общим декоративным оформлением.

Дисимметрия - это нюансное отклонение от симметрии, в основном, она проявляется в асимметрии деталей или их расположении в форме, которая симметрична в целом.

«Золотое сечение» - гармоничное деление отрезков в среднем и крайнем соотношении. Деление отрезка АВ на две части, происходит таким образом, что большая его часть АС является средней пропорциональной между всем отрезком АВ и его меньшей частью СВ.

Круглая скульптура – вид скульптуры, произведения которой представляют собой самостоятельные трехмерные объемы: – свободно размещаемые в пространстве; – не связанные с плоскостью фона; – обычно требующие кругового обзора. Главными типами круглой скульптуры являются: статуя, статуэтка, бюст, торс и скульптурная группа.

Канефора - органично вписанное в архитектуру здания скульптурное изображение женской фигуры. Кон-структивно канефоры выполняют функции колонн.

Кариатида - скульптурное изображение стоящей женской фигуры, служащее опорой балки в здании. Обычно кариатиды при-слонены к стене или выступают из нее.

Контррельеф – углубленный рельеф в виде строгого негатива выпуклого рельефа, служащий (на печатях-инталиях) для получения отпечатков в виде миниатюрного барельефа.

Линейные элементы – элементы, в которых один из параметров (длина ширина или высота) превалирует над другими.

Маскарон - выполненная в виде головы или маски рельефная скульптурная деталь. Маскарон помещается на замковых камнях арок дверных и оконных проемов, на консолях, стенах и т.д.

Монументальная скульптура: - рассчитанная на конкретное архитектурно-пространственное или природное окружение; - адресуемая массовому зрителю; - призванная конкретизировать архитектурный образ и дополнить выразительность архитектурных форм новыми оттенками.

К монументальному искусству относятся: - памятники и монументы; - скульптурные, живописные, мозаичные композиции для зданий; - витражи; - городская и парковая скульптура; - фонтаны и т.п.

Орнамент – это художественное украшение, узор, построенный на ритмическом чередовании геометрических или изобразительных элементов.

Ось симметрии – линия, при полном обороте вокруг которой, форма совмещается сама с собой.

Обелиск - четырехгранный, кверху суживающийся столб, увенчанный заострением в виде пирамиды

Пандатив - скульптурное лепное украшение, расположенное (висящее) в вершине свода.

Пластика (от греч. *plastike* – ваяние) · 1) в широком смысле – то же, что скульптура; техника (лепка) скульптуры из мягких, вязких, пластических материалов; 2) пластичность, выразительность объемной формы; в широком смысле – эмоциональная художественная выразительность, гармония, изящество; 3) один из современных пластических материалов для лепки на базе затвердевающих на воздухе высоконаполненных пластических масс.

Постамент - либо архитектурное основание произведения скульптуры (пьедестал); - либо подставка, на которой устанавливается произведение станковой скульптуры.

Протома - скульптурное изображение передней части быка, коня, другого животного или человека.

Пьедестал - художественно оформленное основание для скульптуры, вазы, обелиска или колонны.

Памятник - произведение искусства, созданное для увековечивания людей или исторических событий: скульптурная группа, статуя, бюст, плита с рельефом или надписью, триумфальная арка, колонна, обелиск, гробница, надгробие.

Пропорция – от латинского *proportio* – соразмерность, соотношение частей к целому и между собой.

Поверхность вращения – поверхность, образованная вращением линии – прямой или кривой – вокруг неподвижной прямой, т.е. оси вращения.

Рельеф (англ. raised work, от фр. relief – выпуклая резьба) – вид скульптуры; скульптурное изображение на плоскости, являющейся физической основой и фоном изображения. В рельефе воспроизводятся сложные многофигурные сцены, а также архитектурные и пейзажные мотивы. Различают: выступающий над плоскостью фона выпуклый рельеф, который подразделяется на барельеф и горельеф; врезанный в плоскость фона углубленный рельеф, который подразделяется на контррельеф и койланаглиф.

Ростральная колонна – отдельно стоящая колонна, ствол которой украшен скульптурными изображениями носовой части кораблей.

Ритм – это закономерное чередование элементов во времени и пространстве и наиболее универсальный закон построения художественной формы.

Симметрия – понятие происходит от греческого слова «соразмерность».

Сопряжение – плавный переход от прямой линии к дуге окружности, и от дуги одной окружности к дуге другой окружности.

Скульптура – ваяние, пластика (англ. sculpture, фр. statue, нем. Bildhauerkunst, от лат. Sculpo – высекаю), вид изобразительного искусства, произведения которого имеют физически материальный, предметный объем и трехмерную форму, размещенную в реальном пространстве. Главные объекты С. – человек и изображения животного мира. Основными разновидностями скульптуры являются круглая скульптура и рельеф. Скульптура малых форм, мелкая пластика – небольшие скульптурные произведения; изготавливаемые художественной промышленностью и народно-художественными промыслами из керамики, металла, кости, камня, стекла или пластмассы, предназначенные для украшения жилого интерьера. К скульптуре малых форм относятся: жанровые статуэтки; настольные портретные изображения; игрушки; произведения медальерного искусства и глиптики.

Скульптурный станок – деревянный треножник с вращающейся круглой или квадратной доской–подставкой, на которую помещают создаваемое произведение круглой скульптуры. Поворачивая доску, скульптор получает возможность: менять освещение будущего произведения, корректировать его выразительность и восприятие с разных точек зрения.

Формовка – в технологии скульптуры это процесс из-готовления полых форм-отпечатков оригинала или гипсовой модели. Различают: черновую формовку, при которой оригинал раскалывается и утрачивается; гипсовую формовку с формой, состоящей из отдельных частей; формовку с помощью клеевых, виксинтовых и силиконовых форм, наиболее точно и тонко передающих детали оригинала.

Центр композиции – в каждой объемно-пространственной форме должен присутствовать один или несколько центров композиции, он может состоять из одного или нескольких объемных элементов или представлять собой ограниченное пространство, центр композиции еще называют «композиционным ядром», поскольку он притягивает к себе другие элементы.

Хрисоэлефантинная скульптура - скульптура из золота и слоновой кости, характерная для античного искусства. Хрисоэлефантинная скульптура состояла из деревянного каркаса, на который наклеивались пластины из слоновой кости, передававшие обнаженное тело; из золота исполнялись одежда и волосы.

СПИСОК ИСПОЛЬЗОВАННЫХ ИСТОЧНИКОВ

1. Аркин Д.Е. Образы скульптуры. М., 1961.
2. Кепинов Г. И. Технология скульптуры. М., 1936.
3. Лантери Э.И. Лепка/ пер. с англ. А.Е. Кроль. М., 2006. Молева Н.
4. Скульптура. Очерки зарубежной скульптуры. М., 1975.
5. Одноралов Н.О. Скульптура и скульптурные матери-алы: учеб. пособие. 2-е изд. М., 1982.
6. Хессенберг К. Скульптура для начинающих: создание трехмерных композиций из глины, гипса и дерева / пер. с англ. Н. А. Поздняковой. М., 2006.
7. Шмидт И.М. Беседы о скульптуре. М., 1963. Учебное издание
8. Гнедич, П. П. История искусств. Всеобщая история искусств : Живопись. Скульптура. Архитектура / П. П. Гнедич. - Современная версия. - М. : Эксмо, 2007. - 841 с.
9. Ли, Н. Г. Основы учебного академического рисунка : учебник для вузов / Николай Ли. - М. : Эксмо, 2007. - 478 с.

б) **дополнительная литература:**

1. Алленова, Е.А. Живопись и скульптура / Е. А. Алленова, Е. Н. Евстратова. - М. : СЛОВО / SLOVO, 2002. - 93 с.

2.Гнедич, П. П. История искусств. Итальянский Ренессанс : Живопись. Скульптура. Архитектура / П. П. Гнедич. - Современная версия. - М. :Эксмо, 2005. - 141 с.

3.Савиных, В. П. Поделочные материалы : Справочник мастера / В. П. Савиных. - Минск : ХЭЛТОН, 1999. - 364 с.

4.Федорова, Е. В. Императорский Рим в лицах / Е. В. Федорова. - 3-е.изд., стереотип. - Ростов н/Д [и др.] : Феникс [и др.], 1998. - 349 с.

5.Хейл, Роберт Беверли. Мастер-класс. Рисунок фигуры человека : учебное пособие / Роберт Беверли Хейл ; сост. и ред. Теренса Койла; пер. с англ. А. Давыдовой. - М. : АСТ [и др.], 2006. - 144 с.

6.Яковлева, Н.А. Анализ и интерпретация произведения искусства : учебное пособие для вузов / Н.А. Яковлева [и др.] ; под ред. Н. А. Яковлевой. - М. :Высшая школа, 2005. - 549 с.

7.Яхонт, О. В. Советская скульптура : книга для учителя / О. В. Яхонт. - Изд. 2-е, доп. и перераб. - М. : Просвещение, 1988. - 223 с.

ПРИЛОЖЕНИЕ



Стеки





Ножи для скульптуры



циркуль



Обрубочная голова



Выполнение копии гипсовой головы с условным делением на геометрические плоскости





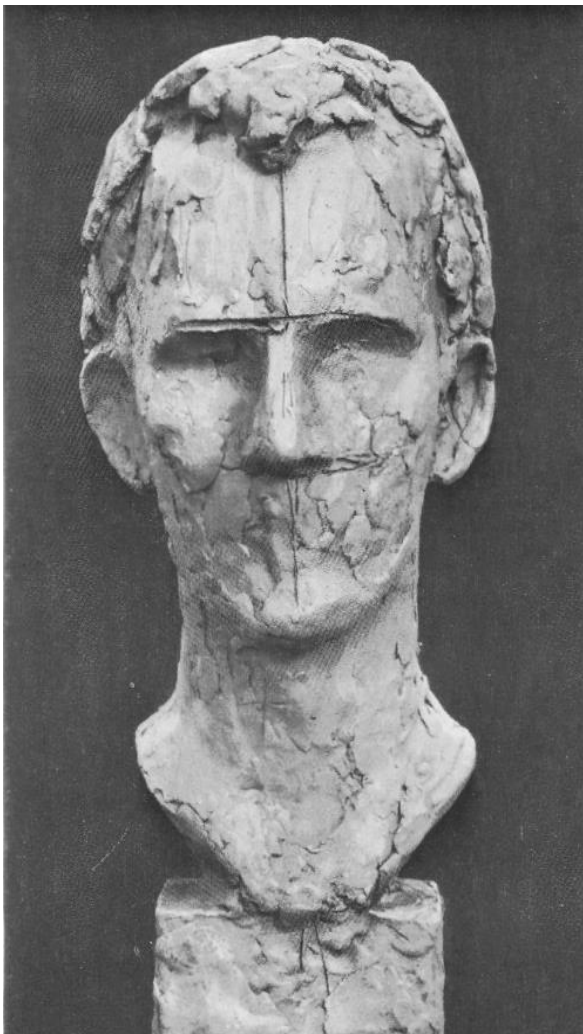
Выполнение копии античной головы



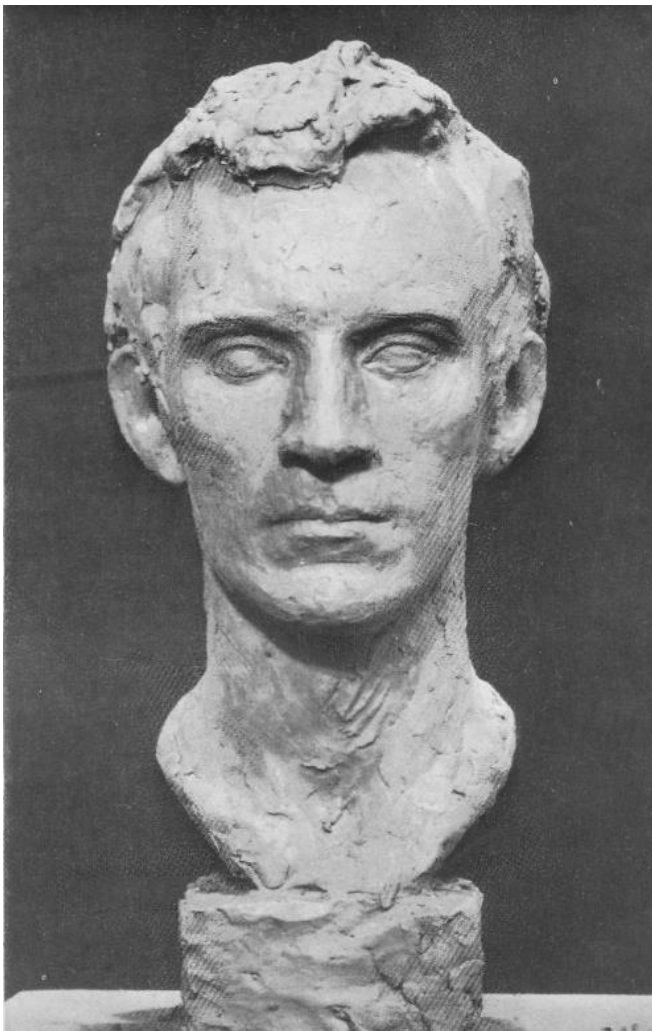
Лепка головы. Каркас



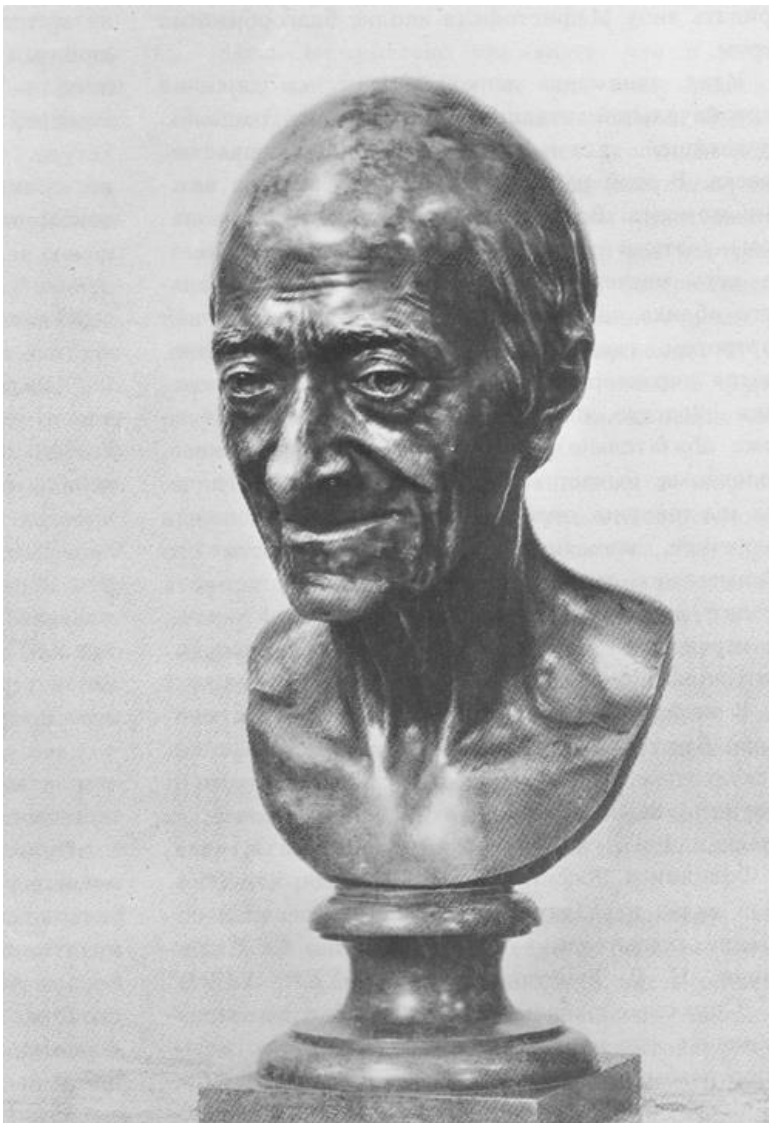
Лепка головы. Определение главных линий и пропорций



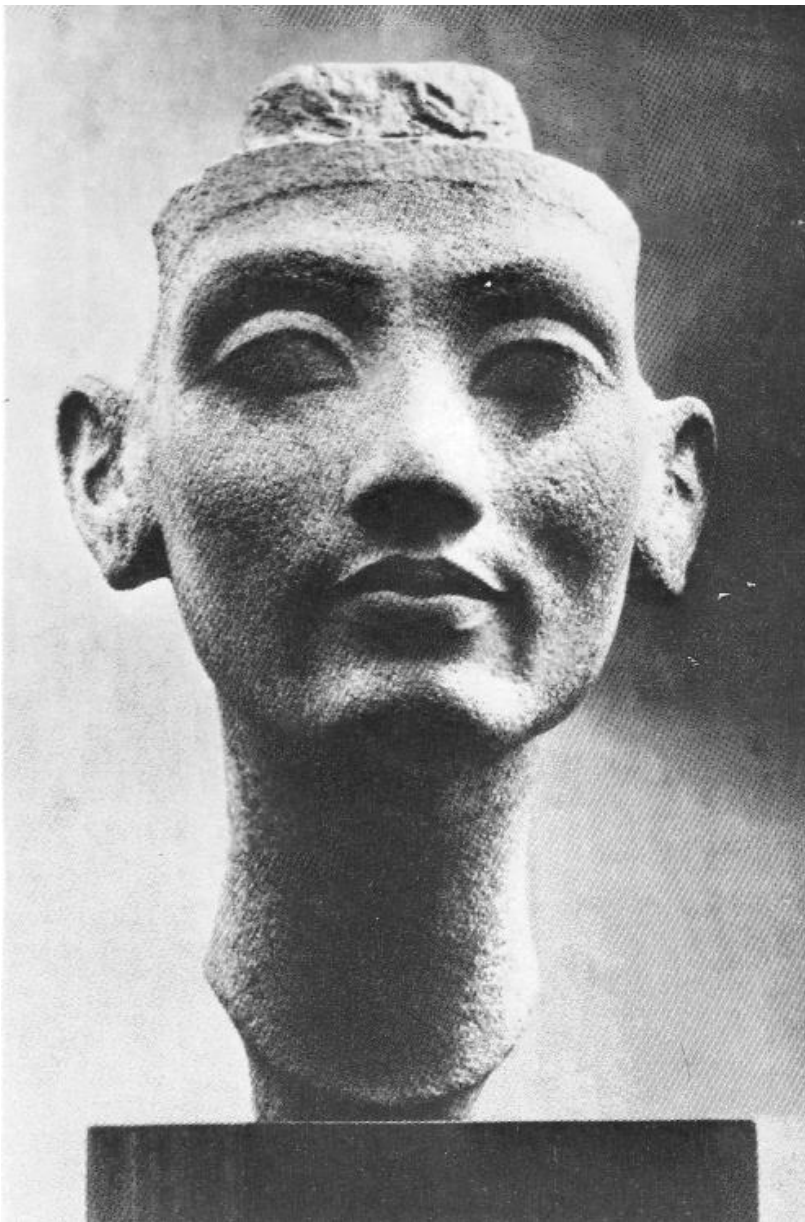
Лепка головы. Лепка основных объемов



Лепка головы. Отработка деталей



Гудон. Портрет Вольтера. 1778-1779. Бронза



. Голова царицы Нефертити. Древний Египет. Начало XIV
века до н. э. Песчаник



Ф. И. Шубин. Портрет Павла I. 1798. Мрамор



Н. В. Томский. Волгоградский рабочий. 1957. Мрамор

