



ДОНСКОЙ ГОСУДАРСТВЕННЫЙ ТЕХНИЧЕСКИЙ УНИВЕРСИТЕТ  
УПРАВЛЕНИЕ ЦИФРОВЫХ ОБРАЗОВАТЕЛЬНЫХ ТЕХНОЛОГИЙ

Кафедра «Дизайн»

## Учебно-методическое пособие по дисциплине

# «Прикладная графика»

Автор  
Куприянова Е.В.

Ростов-на-Дону, 2024

## Аннотация

Учебно-методические пособие предназначено для бакалавров направления 54.04.01 Дизайн. Учебный курс «Прикладная графика» является одной из творческих дисциплин в процессе обучения дизайнера. Формирует у будущего специалиста подход к проектированию с акцентом на особую роль печатной графики в создании уникального проектного образца для тиражирования, имеющего прикладные функции в коммуникативной сфере.

## Авторы



Федеральный доцент  
изобразительного искусства, ДПИ и  
архитектуры; Член Союза художников  
России,  
доцент кафедры «Дизайн» ШАДИ  
Куприянова Елена Владимировна



## Оглавление

Введение.....	4
Содержание курса.....	5
Теоретический раздел. Прикладная графика как вид графического искусства.....	7
Теоретические аспекты иллюстрации как вида прикладной графики.....	28
Практический раздел.....	41
Нефункциональный цвет в графике.....	42
Создание элементов книги.....	43
Глоссарий.....	55
Контрольные вопросы.....	74
Список литературы.....	80



## Введение

Учебный курс «Прикладная графика» является одной из творческих дисциплин в процессе обучения дизайнеров в области коммуникативного дизайна, поскольку формирует у будущего специалиста художественный подход к проектированию с акцентом на особом свойстве графической визуализации, его коммуникативной функции в отношении потребителя. При этом выразительность графического исполнения играет важнейшую роль в поиске эмоциональной точности изобразительного языка и является основой для создания проекта на каждом этапе: от идеи до реализации, как базовую компетенцию проектной культуры.

Целью дисциплины является получение студентами компетенций, необходимых для реализации художественной задачи и приобретения опыта в применении печатной графики в проектировании объектов дизайна и тиражной продукции. Курс формирует у будущего дизайнера гибкий подход к созданию оригинал-макета с учетом возможностей эстампа как инструмента в реализации авторской пластической идеи.

Задачами курса являются:

- ознакомление с базовыми понятиями прикладной графики, ее назначением, художественными возможностями и спектром выразительных средств;
- ознакомление с арсеналом композиционно-формальных ресурсов в графике;
- овладение приемами и техниками эстампа при создании авторских работ для тиражирования;
- информирование о справочных, учебных и научно-методических источниках для дальнейшего профессионального самообразования в области графики; изучение возможностей печатной графики как



инструмента в деятельности дизайнера.

### Содержание курса

Образовательная деятельность по учебной дисциплине «Прикладная графика» проводится в форме контактной и самостоятельной работы.

Контактная работа включает в себя:

- занятия лекционного типа;
- практическая работа;
- индивидуальную работу и консультации;
- промежуточную аттестацию.

В ходе лекций преподаватель излагает и разъясняет основные, наиболее сложные понятия темы, а также связанные с ней теоретические и практические проблемы, дает рекомендации на выполнение самостоятельной работы. В ходе лекций обучающимся рекомендуется:

- вести конспектирование учебного материала;
- обращать внимание на категории, формулировки, раскрывающие содержание тех или иных явлений и процессов, научные выводы и практические рекомендации по их применению;
- задавать преподавателю уточняющие вопросы с целью уяснения теоретических положений, разрешения спорных ситуаций. В рабочих конспектах желательно оставлять поля, на которых во внеаудиторное время можно сделать пометки из учебно-методического обеспечения для самостоятельной работы обучающихся, дополняющего материал прослушанной лекции, а также пометки, подчеркивающие особую важность тех или иных теоретических положений. Для успешного овладения курсом необходимо посещать все лекции, так как тематический материал взаимосвязан между собой. В случаях



## Прикладная графика

пропуска занятия студенту необходимо самостоятельно изучить материал и ответить на контрольные вопросы по пропущенной теме во время индивидуальных консультаций.

Конспект – это сокращённая запись информации. В конспекте, как и в тезисах, должны быть отражены основные положения текста, которые при необходимости дополняются, аргументируются, иллюстрируются одним или двумя самыми яркими и, в то же время, краткими примерами. Конспект может быть кратким или подробным. Он может содержать без изменения предложения конспектируемого текста или использовать другие, более сжатые формулировки. Конспектирование является одним из наиболее эффективных способов сохранения основного содержания прочитанного текста, способствует формированию умений и навыков переработки любой информации. Конспект необходим, чтобы накопить информацию для написания более сложной работы (доклада, реферата, курсовой, дипломной работы).

Самостоятельная работа студентов включает в себя:

- подготовку к аудиторным занятиям и выполнение соответствующих заданий;
- самостоятельную работу, предусмотренную учебной дисциплиной в соответствии с учебно-тематическими планами;
- выполнение мультимедийных презентаций;
- подготовку ко всем видам контрольных испытаний,
- участие в научных и научно-практических конференциях, семинарах, и т.п.;
- посещение музеев, выставок;
- другие виды деятельности, организуемой и осуществляемой вузом.

Для организации самостоятельной работы необходимы следующие условия:

- готовность студентов к самостоятельному труду;



## Прикладная графика

- мотив к получению практического опыта на основе полученных знаний;
- наличие и доступность всего необходимого учебно-методического и справочного материала как печатного, так и электронного, методических рекомендаций по выполнению самостоятельной работы, технологических карт прохождения индивидуального образовательного маршрута студента, доступа в сеть Интернет;
- консультационная помощь, в том числе дистанционные.

### Теоретический раздел

#### Прикладная графика как вид графического искусства.

**Прикладная графика** – область искусства графики, включающая все виды утилитарных графических работ. К ней относятся графические произведения, рассчитанные на практическое применение в быту и социальном взаимодействии людей (рис.1,2).



Рисунок 1. Денежная купюра.



Рисунок 2. Почтовые марки.

В задачу прикладной графики входит художественное оформление предметов быта. Иногда этот вид графики называют графикой малых форм или художественно-производственной. Почти все формы прикладной графики рассчитаны



## Прикладная графика

на полиграфическое воспроизведение, тесно связаны с типографикой и текстовой структурой.

**Промышленная графика** – вид прикладной художественной графики. По своим задачам промышленная графика тесно соприкасается с торгово-промышленной рекламой, нередко являясь её составной частью. В произведениях современной промышленная графика одинаково важную роль играют шрифт, орнамент, различные рисованные (преимущественно символического характера) и фотографические изображения, цветовое и полиграфическое решение. Промышленная графика происходит от клейм и торговых марок, известных с глубокой древности. В процессе развития товарно-денежных отношений она формировалась как специальная область художественной деятельности, подчинённая развитию производства и рынка (рис. 3,4).



Рисунок 3. Торговое клеймо.



Рисунок 4. Торговая марка.

Промышленная графика окончательно сложилась в конце XIX в., когда стали возникать коллективы профессиональных художников, специализировавшихся на рекламе, оформлении упаковок и др. К этому же времени относятся первые попытки создания **единого фирменного стиля**, охватывающего как промышленные здания и продукцию, так и элементы промышленной графики (рис. 5).



## Прикладная графика

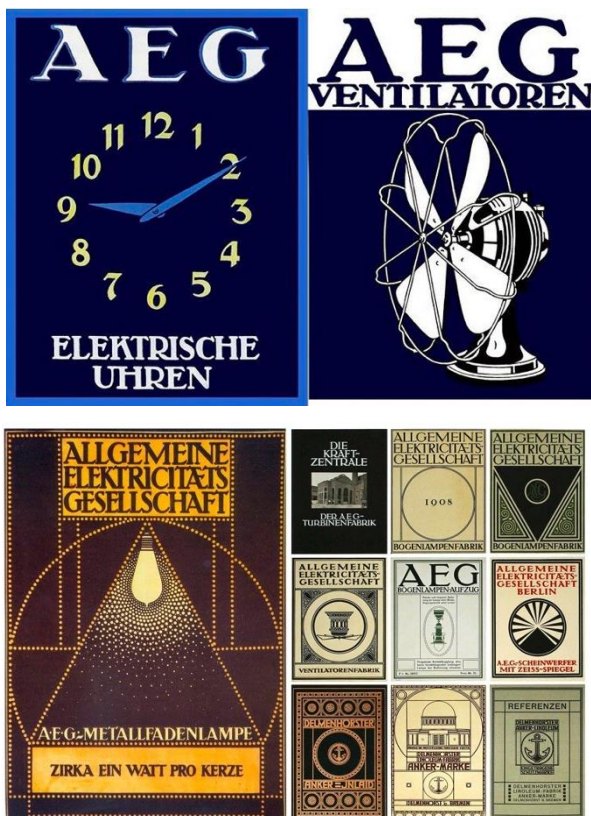


Рисунок 5. Графические работы П. Бёрнса.

Стилевое развитие промышленной графики тесно связано с общим развитием пластических искусств. В конце XIX — начале XX вв. характерное для «модерна» стремление эстетически насытить окружающую человека предметную среду обусловило бурное развитие промышленной графики в рамках этого стиля. В 1920-е гг. в промышленной графике проявилось влияние *функционализма* (работы австрийского художника Г. Байера, немецкого художника Я. Чихольда, голландского художника П. Зварта и др.), в 1930—1940-е гг. нередко были сильны эклектические тенденции (рис. 6,7).



Рисунок 6. Герберт Байер. Рекламные плакаты.



Рисунок 7. Пит Зварт. Рекламные плакаты.

Современная зарубежная промышленная графика часто включается в систему художественного конструирования (т.



## Прикладная графика

н. дизайн-графика), широко используя типичные для неё методы проектирования; преобладает ориентация на коллективное творчество с тенденцией к обезличиванию художника-исполнителя». Промышленная графика занимаются специальные художественные бюро и дизайн – студии: созданные по заказу фирм разработки идут лишь под маркой этих бюро, а художники-исполнители остаются, как правило, безымянными. В дореволюционной России промышленная графика не развилась в самостоятельную область творческой деятельности, господствовало преимущественно подражание иностранным образцам. После Октябрьской революции 1917 были созданы новая советская государственная эмблематика, образцы оформления документации учреждений и промышленных предприятий. В XX — начале 30-х гг. важную роль в развитии советской промышленной графики сыграли Л. М. Лисицкий, А. М. Родченко, В. В. Маяковский и др. В 30-х гг. в области промышленной графики работал Е. Е. Лансере, в 40-х — Кукрыниксы. С конца 1950-х гг. устраиваются выставки промышленной графики, в некоторых республиканских союзах художников созданы подсекции, объединяющие профессиональных художников, работающих в области промышленной графики (рис. 8-10).

Прикладная графика



Рисунок 8. А.М. Родченко. Рекламные плакаты.



Рисунок 9. А.М. Родченко. Упаковка.



Рисунок 10. А.М. Родченко. Проект чайного тракторного сервиза.

## Промышленная графика обслуживает:

### 1. Сферу производства и сбыта промышленной продукции:

#### *Товарные ярлыки.*

Основная функция товарных ярлыков — информационная. Именно на них размещаются сведения о товаре. Если речь идет об одежде, то это наименование изделия, артикул, цвет, размер, состав материала, фирма-изготовитель, сведения о поставщике, способы ухода за изделием, цена и т. д. Основная масса ярлыков выполняет именно такое утилитарное назначение. Другое дело ярлыки, которые, помимо информационной, выполняют еще и рекламную функцию. Они способствуют привлечению внимания покупателей к товару, продвижению бренда. В последнее время в комплекте с ярлыками прилагаются целые рекламные буклеты, рассказывающие, например, о достоинствах выбранной вами фирмы, новых современных материалах и технологиях, используемых в изготовлении изделия (рис.11,12).



Рисунок 11. Знаки и эмблемы СССР.

Прикладная графика



Рисунок 12. Товарные и фирменные знаки СССР.

Упаковка

Самое видное место занимают художественное оформление упаковки и создание этикеток для различных товаров (рис. 13).

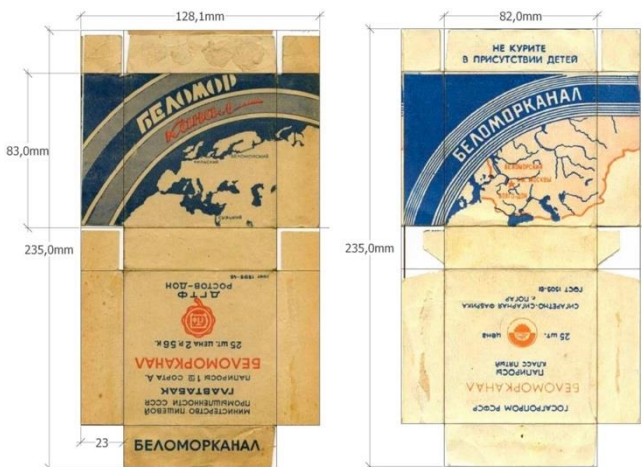


Рисунок 13. Упаковка папирос «Беломорканал». 1947 и 1981 гг. СССР.

## Прикладная графика

Сюда относятся этикетки для парфюмерии, вин и напитков, оформление коробок для кондитерских изделий, табака и папирос, для обуви и головных уборов, создание оберток для конфет, конвертов для граммофонных пластинок и многое другое (рис. 14,15).



Рисунок 14. Упаковка, флакон, этикетка духов «Красная Москва». СССР.



Рисунок 15. Конверт виниловой пластинки. СССР.

Непременными требованиями к этому виду прикладной графики являются простота и изящество, соответствие украшения форме упаковки и назначению товаров, применение современных материалов (рис. 16,17).



Рисунок 16. Ярлыки для современных товаров легкой промышленности.

## Прикладная графика



Рисунок 17. Современная оригинальная упаковка.

## 2. Сферу управления производством: фирменный стиль, бланки, конверты.



Рисунок 18. Фирменный стиль общественного пространства для досуга, парковой зоны «Черное озеро».



## Прикладная графика

**Фирменный стиль** - это совокупность приемов (графических, цветовых, пластических, акустических, видео), которые обеспечивают единство по всем изделиям фирмы и мероприятиям; улучшают запоминаемость и восприятие покупателями, партнерами, независимыми наблюдателями не только товаров фирмы, но и всей ее деятельности; а также позволяют противопоставлять свои товары и деятельность товарам и деятельности конкурентов (рис. 18,19). Он должен быть индивидуальным, запоминающимся, должен повышать эффективность рекламы, также быть эстетичным, гармоничным, красивым — это вызывает доверие. Он должен демонстрировать преемственность к деятельности, позиционированию — это повышает эффективность рекламы.



Рисунок 19. Фирменный стиль социального проекта.



### К прикладной графике относятся:

#### 1. Почтовая графика

##### *Марка*

Искусство почтовой марки, в связи с ее особой ролью, разнообразием тематики, принципами композиционного и декоративного решения справедливо называют её микроплакатом. Сходно с ним по своему характеру и искусство этикетки для спичек. Можно лишь сожалеть, что очень красивая гравированная марка почти исчезает и что появляется множество марок-фотомонтажей, марок - уменьшенных станковых произведений, ничего общего не имеющих с искусством графики (рис. 20-21).



Рисунок 20. Почтовая марка. Франция



## Прикладная графика



Рисунок 20. Почтовая марка. СССР 1988 г.

*Конверт*

Почтовый конверт - плоская прямоугольная оболочка из бумаги или другого подобного материала, закрываемая липким или самоклеющимся клапаном, расположенным вдоль одной из её сторон. Фирменные конверты в деловой переписке успешно выполняют представительские функции. Конверты с логотипом выигрышно выделяются на фоне общей безликой корреспонденции (рис. 21).

## Прикладная графика



Рисунок 21. Почтовый конверт. СССР.



Рисунок 22. Почтовый конверт для деловой корреспонденции как часть фирменного



## Прикладная графика

В наш высокотехнологичный век, прибегая к традиционной почтовой рассылке, отправитель подчеркивает особую значимость информации, а внешний вид и дизайн фирменного конверта работает на репутацию фирмы (рис. 22).

*Открытка*

Её оформление напрямую зависит от события и той аудитории, кому она предназначена. Новый год, 8 марта, 23 февраля, юбилейные даты – каждый из праздников имеет свою особенность, вызывает определённые ассоциации, имеет ключевые визуальные образы, формирующие стилистику дизайна (рис. 23).



Рисунок 23. Поздравительная открытка СССР.



Прикладная графика



Рисунок 24. Поздравительная открытка СССР.

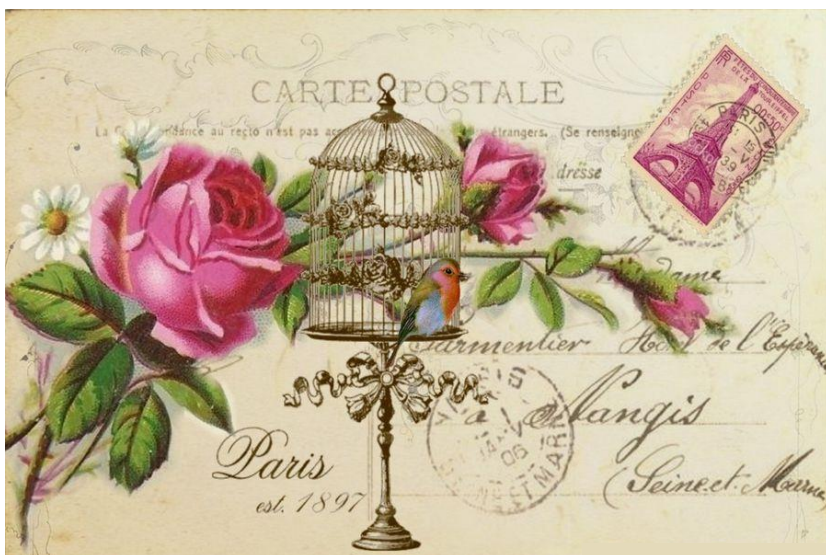


Рисунок 25. Открытое письмо – почтовая открытка. Франция 1897 г.



## Прикладная графика

### 2. Денежные знаки

Металлические или бумажные знаки стоимости, представители действительных денег, исторически возникшие как знаки денежного товара, находящиеся в обращении и в денежных сбережениях. В оформлении денежных знаков входит разработка степени защиты, виртуозно соединенной с элементами композиции и вертикальной компоновкой (рис. 26,27).



Рисунок 26. Банкнота государства Суринам.



## Прикладная графика



Рисунок 27. Банкнота государства Сирия.

3. Информационные материалы

Буклеты, программы, проспекты, плакаты, баннеры. **Эта отдельная группа прикладной графики** составляет оформление различных событий, театральных и концертных программ, пригласительных билетов, адресов, почетных грамот, путеводителей для туристов, ресторанных меню и т. д. Необходимо, чтобы эти распространенные в быту вещи были оформлены грамотно, т. е. их внешний вид их соответствовал назначению, чтобы все элементы оформления гармонизировали с текстом (рис. 28,29).



Прикладная графика



Рисунок 28. Рекламный буклет.



Рисунок 29. Рекламный баннер.



## Прикладная графика

### 4. Печатные издания.

Основной характерной чертой прикладной графики является стремление эстетически насытить окружающую человека предметную среду. Периодические издания журналов, мало-тиражные издания - эта продукция является прикладным контекстом развития современных видов графического искусства, обеспечивающего функционал и дизайн продукта. Он сочетает в себе познавательно-просветительскую функцию и рекламно-эстетическую (рис. 30).



Рисунок 30. Обложки журналов.

### *Книга*

Книга – это не просто набор бумажных страниц с текстом, переплетённый в твёрдую или мягкую обложку. Это целый мир, который автор создаёт для чтения, погружения и обдумывания. Книги могут быть самыми разными: учебными, художественными, научными и даже справочными. Они передают знания, идеи и развлечения людям по всему миру. Главная функция книги — сохранение и передача информации. С течением веков книги аккумулировали знания человечества, бу-

## Прикладная графика

дучи основой образовательного процесса. Они служат инструментом самообразования и источником вдохновения. К тому же, книги — это культурное наследие, ведь каждый экземпляр несёт отпечаток своей эпохи. Классическая книга имеет структуру оформления, в которой присутствуют обязательные графические элементы (рис.31).

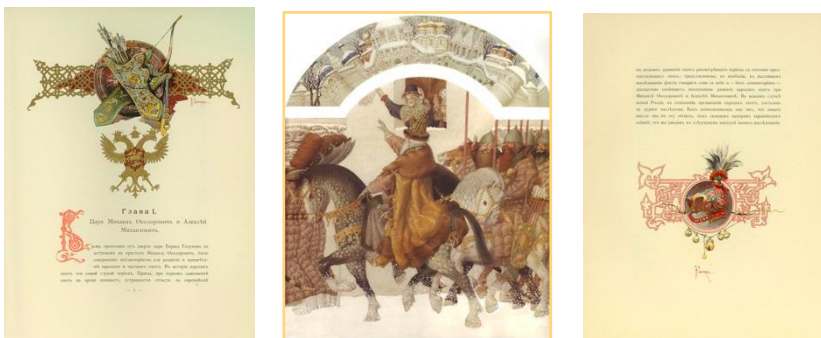


Рисунок 31. Элементы книги.

### *Экслибрис*

Экслибрис - уникальный жанр прикладной графики, имеющий большую историю и традиции, является искусством книжного знака. Книжный знак - графическое произведение малого размера, отпечатанное в виде ярлычка. Книжный знак наклеивается на внутреннюю сторону переплета книги и обозначает, в какую библиотеку входит, кому принадлежит данная книга. Книжный знак часто печатается с авторской печатной формы и отлично вяжется с обликом книги. Рисунок на книжном знаке отражает профессию, склонности и вкусы владельца книги или указывает характер, направленность библиотеки. Эти черты выражаются в форме символа или иносказания. На



## Прикладная графика

книжном знаке имеется надпись "Ex libris" (в переводе с латинского - "из книг"), фамилия или инициалы владельца и иногда краткие афористические изречения (рис. 32).



Рисунок 32. Эклибрисы.

### *Иллюстрация.*

Конечно, никакие описания произведений изобразительного искусства не в состоянии передать того, что расскажут пытливому зрителю сами произведения. Художник говорит с народом, прежде всего языком своего искусства, и все, что он хотел и мог сказать, мы найдем в его работах. Иллюстрация рассматривается как вид прикладной графики, которая в свою очередь является одним из видов графики.

## **Теоретические аспекты иллюстрации как вида прикладной графики**

### *Историческое развитие иллюстрации*

В книгах, журналах, газетах рядом с текстом мы нередко видим рисунки художников или фотографии. Такие изображения носят название иллюстраций. Слово это происходит от латинского "illustratio" — освещение, наглядное изображение. Их назначение — помочь уяснить то, что сказано в тексте, осветить его содержание, сделать ясным,



## Прикладная графика

наглядным. История этих картинок-иллюстраций уходит далеко вглубь веков.

В Древнем Египте иллюстрации сопровождали написанные на папирусах заклинания и гимны. Композиционный строй иллюстраций египетского свитка основан на линии как формообразующем элементе. Посредством замкнутой линии строятся контуры предметов, в частности – контуры человеческой фигуры. В композиции главная роль принадлежит силуэту и жесту. В изобразительной характеристике предметов – профилю и фасу. Следствием применения этих приёмов становится сращивание изображаемых предметов с изобразительной поверхностью. Таким образом, в восприятии зрителя пространство приобретает доминантное значение. Египетская книга не просто тщательно хранилась, но как бы консервировалась на веки вечные, а греческая, по преимуществу, принадлежала светской культуре и выполняла коммуникативные функции не столько в идеальном, вечном и бесконечном бытии, сколько в практическом времени-пространстве, подвергаясь опасности разрушения во много крат больше, чем в Египте.

Но лишь книги средневековой Европы наполнились иллюстрациями (живописными миниатюрами), орнаментами и рисованными инициалами, отмечающими начало рубрик. Термины *миниатюра* и *миниатюрист* происходят от латинского слова *miniūm*, что означает «киноварь» (краска красного цвета, применявшаяся для расцвечивания рукописных книг). Мастеров орнамента называли *иллюминаторами*. Этот термин происходит от латинского *illuminō*, что означает «освещаю». Мастеров, специализировавшихся в искусстве создания инициалов (буквиц, шрифтовых заставок), называли *рубрикаторами*. Этот термин происходит от латинских слов – *ruber*, что означает «красный», и *rubrica*.



## Прикладная графика

В эпоху Возрождения иллюстрация часто занимает равнозначное значение с текстом: страница гравюры нередко чередуется со страницей набора.



Рисунок 33а. А.Дюрер.  
Фронтиспис книги Откровений Иоанна Богослова.  
Ксилография

Так был издан Апокалипсис с гравюрами на дереве А. Дюрера в 1498 г. (рис. 33а,б).



Рисунок 336. А.Дюрер. Четыре всадника Апокалипсиса.  
Ксилография. 1497-98 гг.

В некоторых изданиях конца XV века используются условные иллюстрации, когда изображения абстрактного города или человека выдаются за конкретные городские виды или портреты. В целом для иллюстраций эпохи Возрождения характерны четкость композиций, простота и условность образных решений, использование аллегорий и эмблематики. В XVII веке использование усложненной техники гравюры на



## Прикладная графика

меди, применение крупных форматов обусловили отрыв иллюстраций от текста, в ряде случаев иллюстрации публиковались без текста (рис. 34).



Рисунок 34. Иллюстрации к Библии голландского издателя Пискатора. 1639г.

Иллюстрация претерпевает эволюцию от стиля рококо к классицизму. При печатании иллюстраций предпочтение отдается гравюре на металле (цветной пунктир, меццотинто). В конце века Томас Бьюик изобретает торцовую ксилографию, а Алоизий Зеннефельдер – литографию.





## Прикладная графика

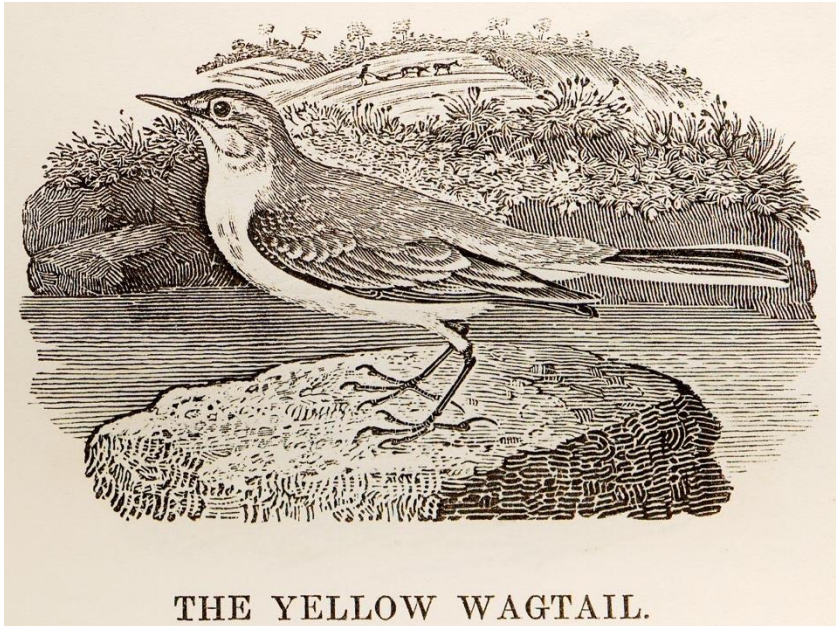


Рисунок 35. Т. Бьюик. Иллюстрация.

В XVIII веке интенсивно используется иллюстрация, гравированная на меди, обычно небольшого формата (Ш. Эйзен во Франции, Д. Н. Ходовецкий в Германии). В научных и учебно-популярных изданиях развивается специфический вид научной иллюстрации, блестящие образцы которой создал Т. Бьюик - изобретатель и выдающийся мастер торцовой гравюры на дереве.

Книжное искусство XIX в. следует рассматривать на фоне технического прогресса, с одной стороны, и смены стилей в так называемом большом искусстве (архитектуре, скульптуре, живописи), с другой. Ряд великих технических изобретений в полиграфической промышленности способствовал удешевлению книги, т.е. ее демократизации.



## Прикладная графика

Характерным проявлением в книжном искусстве процесса демократизации книг явилось внедрение в книжное производство принципа серийности изданий. В каждую эпоху существуют виды искусства, являющиеся доминирующими в семье искусств. В XIX в. таковыми были литература и музыка. Вместе с тем, в целом, художественная культура книги падала. Книга перестает в это время быть целостным произведением искусства. Создаваемая в промышленно-технической сфере, вне общих художественных идей, книга лишь внешне украшается, камуфлируется графическими увражами. Большие мастера редко связывают свою творческую судьбу с книжным делом. А если это и случается, то их работы, например, великолепные литографии Делакура к «Фаусту» Гете, живут какой-то отдельной от всего книжного пространства жизнью. В силу того, что иллюстрации вносились в книгу механистически, без учета ее пространственных законов, все более и более утрачивалось единство книжного организма. *В XIX веке искусство иллюстрации* пережило свой расцвет. Иллюстрации к произведениям наиболее популярных авторов издавались отдельно, в виде тетрадей или альбомов. К концу XIX века почти все техники репродуцирования иллюстраций оказались вытесненными различными видами фотомеханической печати (цинкографией, автотипией).

Первые десятилетия XX века в противовес стилю модерн выдвигается движение новая типография, вообще отрицавшее целесообразность иллюстрации и ставившее задачу создания визуальной системы книги чисто типографскими приемами. Виднейшими мастерами которого были О. Бердсли, И. Я. Билибин (рис. 36,37)



Рисунок 36. О. Бердсли. Иллюстрация.



Рисунок 37. И.Я. Билибин. Иллюстрация.

Однако в современном искусстве книги иллюстрация продолжает занимать видное место. Иллюстративные работы Р. Дюфи, А., П. Пикассо, Ф. Мазереля, Х. Эрни, Р. Гуттузо, В. А Фаворского, Д. Бисти и других художников стали выдающимся достижением культуры XX века (рис. 38).

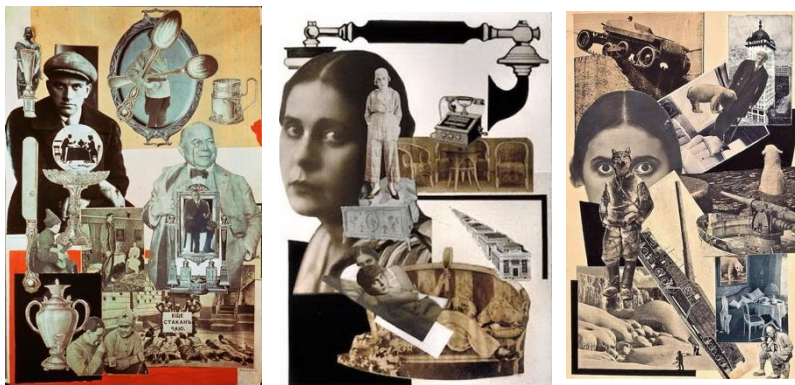


Рисунок 38. А.М. Родченко. Иллюстрации к поэме В.Маяковского «Про это». 1923г. Фотомонтаж на бумаге, тушь, цветная бумага.

Прикладная графика



Рисунок 39. В.А. Фаворский.  
Иллюстрация к «Слову о полку Игореве» 1950 г.

Особые достижения в практике современных зарубежных изданий приходится отметить в области искусства детской книги (рис. 39).

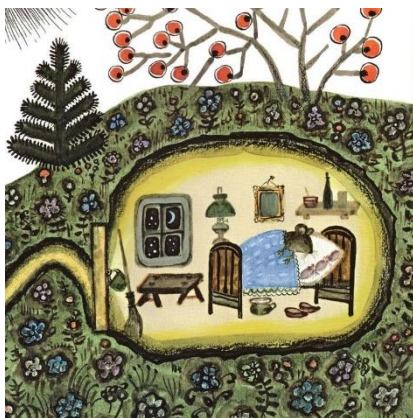


Рисунок 40. Ю. Васнецов. Иллюстрация.



Рисунок 41. В. Сутеев. Иллюстрация.



Рисунок 42. Б.А. Дехтерёв. Иллюстрация.



Рисунок 42. М. Митурич. Иллюстрация.

Прикладная графика



Рисунок 43. В. Алфеевский. Иллюстрация.



Рисунок 44. Л.Токмаков. Иллюстрация.



Рисунок 45. А.Ф. Пахомов. Иллюстрация.

## Прикладная графика

Ведущими художниками-иллюстраторами детской книги в России были И. Билибин, Э. Лисицкий, В. Лебедев, В. Фаворский, А. Пахомов П, Е. Чарушин, В. Конашевич, Ю. Васнецов, Е. Рачев, Т. Маврина, Б. Дехтерёв, В. Сутеев, В. Алфеевский, М. Митурич, Л. Токмаков, (рис 40-46).

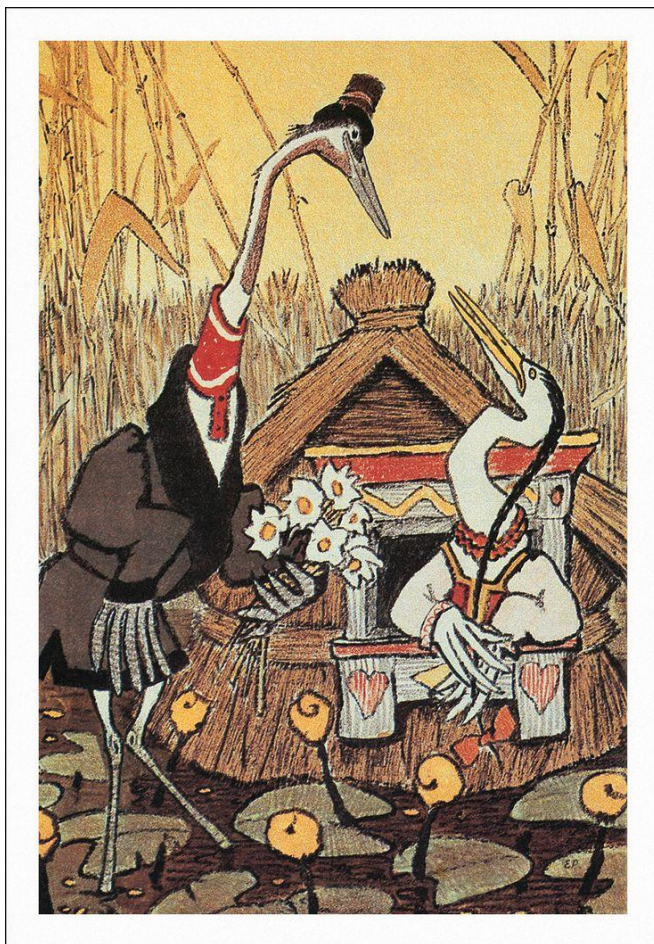


Рисунок 46. Е.М. Рачёв. Иллюстрация.





## Практический раздел

Сам термин «графика» образован от греческого «γράφικος». Что означает «письменный» (от греч. Γράφω — «пишу»). Это вид изобразительного искусства, где используются в качестве основных изобразительных средств: линии, штрихи, пятна и точки.

Цвет в графике имеет большое значение, но применяется достаточно условно. В графике обычно используют два-три цвета. Кроме контурной линии в графическом искусстве широко используется штрих и пятно, также контрастирующие с белой, цветной, чёрной, или фактурной, поверхностью бумаги — главной основой для графических работ. Сочетанием тех же средств могут создаваться тональные нюансы. Наиболее общий отличительный признак графики — особое отношение изображаемого предмета к пространству, роль которого в значительной мере выполняет фон бумаги (по выражению советского мастера графики В. А. Фаворского, — «воздух белого листа»).

Тиражная графика делится на два направления: цифровая графика и эстамп. Тиражирование цифрового изображения возможно только с использованием специального цифрового оборудования и имеет перспективы неограниченного тиража. Эстамп относится к тиражированию изображения путем станковой печати вручную с аналогового прототипа, который имеет низкую износоустойчивость.

Эстамп (франц. «estamper» - штамповать, оттискивать) – оттиск. Изображение выполняется на твердой поверхности (картон, дерево, пластик, линолеум, камень) и печатается на бумаге с помощью прессы. Этот прием даёт возможность тиражировать графическое изображение. В отличие от типографской печати, где печатная форма изготавливается машинным, фотомеханическим путем с оригинала, выполненного



## Прикладная графика

автором, в эстампе сам художник изготавливает оригинальную форму. Более того, каждый оттиск претерпевает некоторые коррективы и является единственным в своем роде, сохраняет живой отпечаток творчества автора. Процесс создания формы называется гравированием (от франц. «graver» - вырезать). Графические произведения, отпечатанные с гравировальной печатной формы, называют гравюрой. Три основные типа гравюры: плоская гравюра - рисунок и фон находятся на одном уровне; выпуклая гравюра - рисунок выше уровня фона и краска покрывает поверхность рисунка; углубленная гравюра - краска заполняет углубления, рисунок ниже уровня фона.

### Нефункциональный цвет в графике

Кроме смысловой и эмоционально-эстетической функции, цвет выполняет роль пластической формы-компонента структуры композиции.

Данная многозадачность ставит художнику ловушку, и он рискует попасть в нее, если не сформулирует заранее четко и ясно роль цвета в конкретном произведении. В противном случае, автор получит неожиданные эффекты, которые сложно подчинить композиционному порядку.

Главные задачи цвета в графике

- двойная роль (фоновый/рисующий)
- пластика форм цвета и их количество соответствует ритмометрическому строю композиции
- цвет выполняет функцию тона, а не признака предмета
- цвет является самостоятельной пластической формой
- композиционным элементом изображения.



## Создание элементов книги

### *Линогравюра*

Линогравюра – это разновидность эстампа. Способ гравирования на линолеуме. Возник на рубеже 19-20 веков с изобретением линолеума. Впервые его использовали в качестве материала для гравировки художники немецкой группы «Мост» в 1905 году. Это было сделано в связи с необходимостью использования гравюр для печати крупноформатных плакатов, которые превосходили по площади доски, собранные из поперечных спилов дерева, применявшиеся в торцевой ксилографии. Линолеум представляет собой хороший материал для гравюр большого размера, износоустойчив и легок в обработке. Для гравирования применяют линолеум толщиной от 2,5 до 5 мм.

Линогравюра относится к высокой печати. Высокая печать – способ, отличающийся от плоской и глубокой печати тем, что печатные элементы на форме расположены выше пробельных, так что при печати пробельные элементы не касаются бумаги (рис. 47).

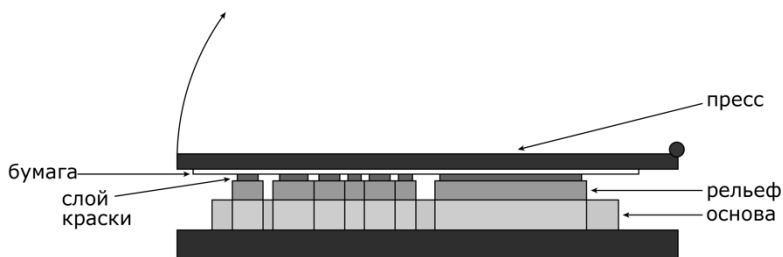


Рисунок 47. Схема высокой печати.



## Прикладная графика

Инструменты для линогравюры используют те же, что и для продольной гравюры: угловые и продольные штихели, а также нож для точной обрезки мелких деталей. Накатывать краску на линолеум лучше всего вальцмассовым валиком, при этом важно отрегулировать количество краски, наносимой на линогравюру: её не должно быть много, чтобы не залить мелкий штрих, и не должно быть мало, чтобы не возникли пробелы (рис. 48). При печати линогравюры используют те типографские или масляные краски. Для регулирования густоты и прозрачности краски в нее добавляют олифу.

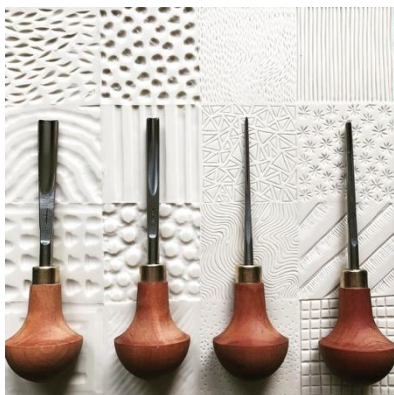


Рисунок 48. Штихели и валик для линогравюры.

Подготовку краски производят на гладкой поверхности (раскаточный камень, пластик), выполняя замес шпателем, добиваясь необходимого оттенка и насыщенности цвета. Затем готовую краску раскатывают, забирая на валик необходимое количество, и наносят на выступающий рельеф равномерным слоем (рис. 49,50). Важно не допустить затекания краски в не предназначенные для нее зоны.

Прикладная графика

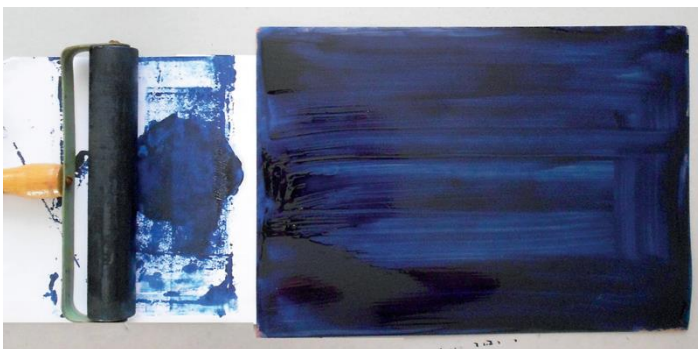


Рисунок 49. Раскат краски.



Рисунок 50. Нанесение красочного слоя.

Оттиск на листе бумаги можно выполнить с помощью пресси или барена (рис. 51, 52). Барен – компактный инструмент для печати вручную.



Рисунок 51. Пресс.



Рисунок 52. Барен для линогравюры.



## Прикладная графика

Техника исполнения *линогравюра* (рис. 53-57).

Этапы работы:

1. Сбор материала, информации о владельце библиотеки;
2. Отрисовка эскизов, деталей, поиск пластического мотива в сочетании с группой шрифтовых элементов;
3. Рисунок оригинального эскиза, снятие кальки;
4. Перенос рисунка на линолеум в зеркальном отображении;
5. Гравировка резцом;
6. Печать.



Рисунок 53. Учебная работа.  
Экслибрис для Кожиной Н.В.



Рисунок 54. Учебная работа.  
Экслибрис для Денисенко А.М.



Рисунок 55. Учебная работа.  
Экслибрис для Шибановой А.



Рисунок 56. Учебная работа.  
Экслибрис для Фудимовой Е.

Множественный тираж обеспечивает поиск наиболее выразительного оттиска, позволяет экспериментировать с цветом и технологией наката красочного слоя.



Рисунок 57. Учебная работа. Экслибрис для Кожиной Н.В.





## Прикладная графика

Создание элементов книги. Заставка, букваца, концовка.  
Техника исполнения *линогравюра*.

Заставка — картинка, которая открывает текст. Она отражает содержание главы из книги (рис. 58).

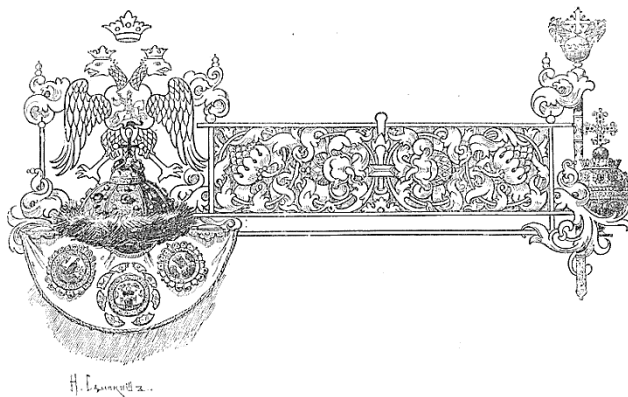


Рисунок 58. Н. Самокиш. Заставка.

Буквица — первая буква начального слова книги, главы, раздела, произведения, увеличенная по размеру и декоративно оформленная (рис. 59).



Рисунок 59. И. Билибин. Буквицы.



Рисунок 60. М.В. Добужинский. Концовка.

Концовка — картинка, которая закрывает текст. Она показывает, чем закончился текст. Иногда концовка может быть не картинкой, а узором или орнаментом, который будет украшать книгу (рис. 60).

## Прикладная графика

### Этапы работы

1. Работа с текстом и содержанием произведения;
2. Определение пластической идеи;
3. Отрисовка графических элементов, исполнение гравировки и пробного оттиска элементов книги;
4. Печать. Размещение элементов в макете книги (рис. 61-64).



Рисунок 61. Учебная работа. Оттиски заставки, буквицы, концовок.



Рисунок 62. Учебная работа. Печать элементов книги. Размещение в макете верстки книги заставки, буквицы, концовок.



Прикладная графика

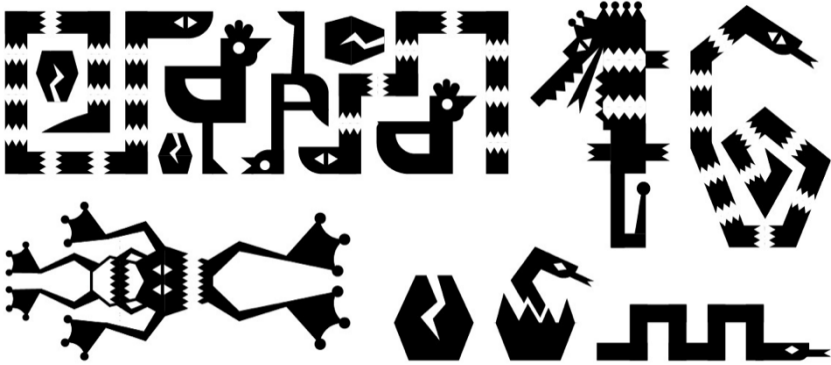


Рисунок 63. Учебная работа. Оттиск заставки, буквицы, концовок.

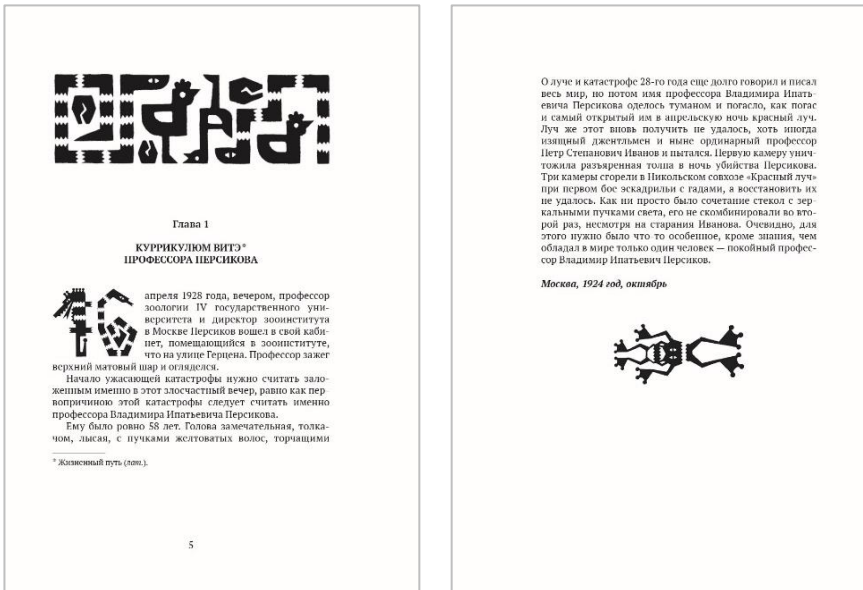


Рисунок 64. Учебная работа.

Размещение в макете верстки книги заставки, буквицы, концовок.



## Прикладная графика

Создание рекламной продукции. Плакат.  
Сочетание графических техник печати, трафарета, штампа, аппликации и ручной графики.

Этапы работы

1. Композиционный поиск, разработка эскиза;
2. Разработка оригинального эскиза;
3. Работа в материале (рис. 65,66).



Рисунок 65. Учебная работа.  
Плакат, посвященный юбилею  
К.Малевича.

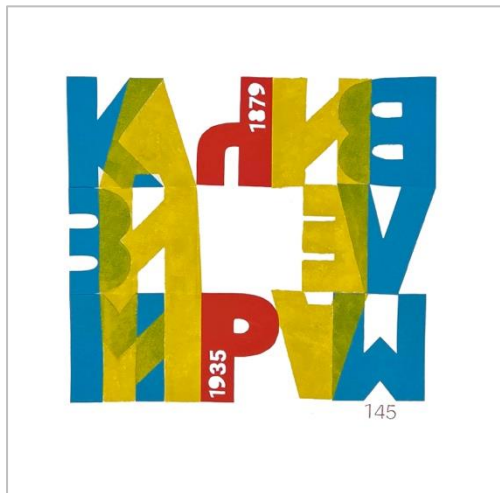


Рисунок 66. Учебная работа.  
Плакат, посвященный юбилею  
К.Малевича.

Прикладная графика

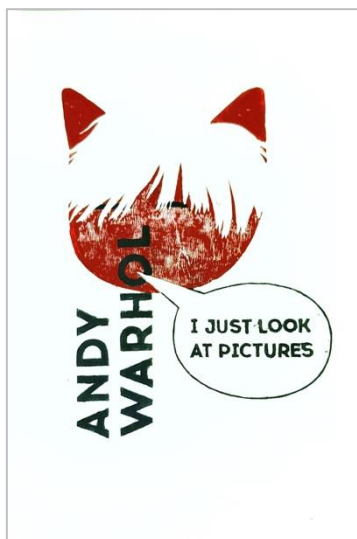


Рисунок 67. Учебная работа.  
Плакат, посвященный юбилею  
Э. Уорхела.



Рисунок 68. Учебная работа.  
Плакат, посвященный юбилею  
Э. Уорхела.



Рисунок 69. Учебная работа.  
Плакат, посвященный юбилею  
Э. Уорхела.

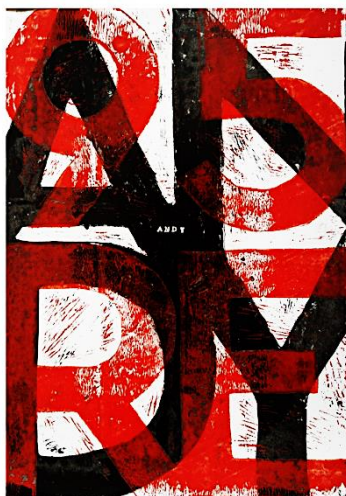


Рисунок 70. Учебная работа.  
Плакат, посвященный юбилею  
Э. Уорхела.



## Глоссарий

**АВАНГАРД**, авангардизм — стремление порвать с реалистическим искусством, создать нечто противоречащее установившимся нормам художественного вкуса и эстетическим понятиям. Модернистские установки — отрицание культурного наследия, преувеличение роли субъективного начала и формы в искусстве. Первым последовательно модернистским художественным направлением был кубизм, заменивший принцип познания действительности средствами искусства формальным экспериментаторством.

**АКАДЕМИЗМ** — оценочный термин, относимый к тем направлениям в искусстве, представители которых целиком ориентируются на установленные художественные авторитеты, полагают прогресс современного искусства не в живой связи с жизнью, а в наибольшем приближении его к идеалам и формам искусства прошлых эпох, и отстаивают абсолютные, не зависящие от места и времени, нормы прекрасного. Исторически академизм связан с деятельностью художественных учебных заведений — академий, воспитывавших молодых художников в духе не рассуждающего следования образцам искусства античности (см.) и итальянского Возрождения. Зародившись впервые в Болонской академии XVI в., эта тенденция получила широкое развитие в академиях последующего времени; она была свойственна и русской Академии художеств XIX в., что и вызвало борьбу с А. передовых художников-реалистов.

**АКТУАЛЬНОСТЬ БРЕНДА** — Уровень востребованности бренда, его соответствие ключевым потребностям, характеристикам и мотивациям целевой аудитории.

**АЛЛЕГОРИЯ** (греч. allegoria — иносказание), изображение отвлеченной идеи (понятия) посредством образа. Смысл аллего-



## Прикладная графика

рии, в отличие от многозначного символа, однозначен и отделен от образа; связь между значением и образом устанавливается по сходству (лев — сила, власть или царственность). Как троп аллегория используется в баснях, притчах, моралите; в изобразительных искусствах выражается определенными атрибутами (правосудие — женщина с весами).

АНАМОРФОЗА (греч. *ана* — на, *сверх* и *морфе* — форма), эффект наложения одного изобразительного мотива на другой, их зрительного слияния, напр., морской волны и рисунка камня, человеческого тела и древесного ствола. Характерен как для природы, так и для искусства (особо популярен в современной рекламе).

АРТ-ДИЗАЙН. дизайн штучный, концептуальный, элитный.

АТРИБУТ БРЕНДА — внешняя форма бренда, воспринимаемая органами чувств человека и обеспечивающая узнавание (цвет, форма, композиция, образ и т.п.)

БАУХАУС (нем. *Vauhaus*) — высшая школа строительства и художественного конструирования, учебное заведение, существовавшее в Германии с 1919 по 1933, а также художественное объединение, возникшее в рамках этого заведения, и соответствующее направление в архитектуре и дизайне 20-х годов.

БАННЕР — рекламный носитель в Интернет в виде информационного блока определенного размера. Обычно баннер является ссылкой на ресурс рекламодателя. БИЛЛБОРД (англ. *Billboard*, рекламный щит) — термин используется для описания вида наружной рекламы, устанавливаемой вдоль трасс, улиц. Щит представляет собой раму, обитую листами оцинкованной стали или фанеры, покрытую морозоустойчивыми составами, закреплённую на опоре. Появился этот термин в США, когда ряд компаний начали вывешивать свои рекламные плакаты «биллы» на деревянных конструкциях.





## Прикладная графика

БРЕНД (англ. brand — клеймо) дизайн, разработанный для определённого товара в стиле, отличающимся и выделяющим его на рынке сбыта, посредством упаковки, графических знаков, логотипов и мультимедиа технологий. Следуя из определения можно выявить очень важный аспект: бренд создаётся с целью разграничения нового продукта, от товаров заменителей. Это основная задача бренда. Название товара или бренда — это название, с помощью которого, потребитель отличает данный товар или группу товаров от товаров заменителей. Для названий брендов существуют некоторые правила, следование которым определяет успешность товара на рынке: 1. легкость произношения и запоминаемость 2. индивидуальность 3. говорящее о качестве и предназначении товара 4. соответствие требованиям регистрации юридической защиты

БРЕНД (по Ф. И. Шаркову, В. А. Ткачеву)— это имя (название) объекта сбыта (фирмы, товара, услуги, идеи, личности и т.д.), особенностями которого являются повсеместная известность и глубокая укорененность в массовом сознании.

БРЕНД (по Т. Гэду) -, «всего лишь паутина отношений между компанией, ее партнерами и клиентами. Отношения строятся на основе набора ценностей и представлений о мире».

БРЕНД (по Ф. Котлеру) — , название, термин, знак, символ или дизайн, а также их комбинации, которые предназначены для идентификации товаров и услуг одного продавца или группы продавцов и для отличия их от товаров и услуг конкурентов. БРЕНД (по Й. Кунде) — , «это синоним полного описания компании. Это компания выступает в качестве бренда — или корпоративного бренда. Бренд — это точка фокусирования экономики ценностей и заметный голос в непрерывном диалоге с потребителями».



**БРЕНДИНГ** — это деятельность по созданию долгосрочного предпочтения к товару, основанная на совместном усиленном воздействии на потребителя всех элементов бренда и брендинговой политики компании.

**БРЕНД БУК** — Бренд-бук — это документ, содержащий ряд инструкций и рекомендаций по позиционированию компании и её самоидентификации. Бренд-бук постулирует отдельные слагаемые имиджа компании с целью формирования её устойчивой положительной репутации среди целевых клиентов. Фактически, бренд-бук — это документ, описывающий основные алгоритмы формирования клиентской лояльности в рамках процесса создания бренда—.

**БРОУДИ НЕВИЛ** (Neville Brody, 1957.) — английский дизайнер-график, Один из лидеров постмодернистской «новой волны» 80-х, абсолютный законодатель мод в графическом языке 90-х. Культовый арт-директор и иллюстратор журнала «The Face».

**ВХУТЕМАС**, Высшие Государственные художественно-технические мастерские (произн.:«Вхутэмас») — наименование московского художественного вуза в период с 1920/21 по 1926/27 учебный год.

ВХУТЕМАС образовался путем слияния Первый государственных свободных художественных мастерских со Вторыми (см. Государственные свободные художественные мастерские), т.е. бывшего Строгановского училища с бывшим Училищем живописи, ваяния и зодчества. ВХУТЕМАС включал факультеты: живописный, полиграфический, скульптурный, архитектурный, текстильный, керамический, деревообделочный и металлообработывающий. Программы ВХУТЕМАСа были разработаны формалистическим «Институтом художественной культуры», решительно отрицавшем идейно-образную сущность искусства. К концу 1921- началу 1922 г. на живописном факультете появились реалистические мастерские А.Е.



## Прикладная графика

Архипова, Д.Н. Кардовского и класс анатомического рисования Д.А. Щербиновского. В 1926/27 учебном году ВХУТЕМАС был переименован во ВХУТЕИН (Высший государственный художественно-технический институт). Вхутемасом назывался также ленинградский художественный вуз (бывш. Академия художеств) в период с 1923 по 1925 гг.

ГРАВЮРА (франц. Gravure, от graver — вырезать). В изобразительном искусстве раздел графики, включающий произведения, исполненные посредством печатания с гравированной доски. Отдельное произведение соответствующего раздела графики также называется гравюра. Гравюра называется оригинальной, если она целиком, включая всю обработку доски, исполнена самим художником. Гравёр — мастер, занимающийся любой разновидностью гравирования по металлу, стеклу, камню, дереву, линолеуму и пр.

ГРАФИКА (франц. Graphique — линейный, от греч. Grapho — пишу, рисую). Один из видов изобразительного искусства, близкий живописи со стороны содержания и формы, но имеющий свои собственные конкретные задачи и художественные возможности. В отличие от живописи, основным изобразительным средством графики является однотонный рисунок (т.е. световая линия, светотень): роль цвета в ней остается сравнительно ограниченной. Со стороны технических средств графика включает в себя рисунок в собственном смысле слова — во всех его разновидностях. Как правило, произведения графики исполняют на бумаге, изредка применяются и другие материалы (например, шелк или пергамент). В зависимости от назначения и содержания, графика подразделяется на станковую, которая охватывает произведения самостоятельного значения, не требующие для раскрытия своего содержания связи с литературным текстом; книжную и журнально-газетную. Рисунки, сделанные карандашом, тушью или углём — всё это графика.



## Прикладная графика

**ГРАФФИТИ** (итал., «graffio» — царапать) — впервые слово стало употребляться по отношению к надписям, найденным при раскопках города Помпеи в 1755 году, когда город был расчищен от вулканического пепла, под которым был погребен после извержения Везувия в 79 году н. э.

**ГРАФЕМА** — письменный символ, используемый для того, чтобы выразить единицу речи

— фонему. Примером могут служить 26 букв английского или 32 буквы русского алфавита.

**ГРАФИЧЕСКИЙ ДИЗАЙН** — проектирование символов-знаков, логотипов, услуги дизайнеров, проектирующих полиграфическую продукцию и тд.

**ДИЗАЙН. ОПРЕДЕЛЕНИЕ ДИЗАЙНА.** принятое в 1964 году международным семинаром по дизайнерскому образованию в Брюгге: «Дизайн — это творческая деятельность, целью которой является определение формальных качеств промышленных изделий. Эти качества включают и внешние черты изделия, но главным образом те структурные и функциональные взаимосвязи, которые превращают изделие в единое целое как с точки зрения потребителя, так и с точки зрения изготовителя.»

**ДИЗАЙН УПАКОВКИ** — процесс проектирования, или оформления упаковки продукта в соответствии с утвержденными визуальными константами торговой марки бренда, к которому относится продукт. В широком смысле – самостоятельная художественная дисциплина со своими законами, историей и канонами.

**ЗНАК** (фр., «signe»; лат., «signum» — отметка) — созданное человеком изображение, смысл которого известен. С 15 века слово «sign» стало встречаться в качестве глагола

«подписывать», причем подписью был крест, которым, согласно профессору Уикли, «большинство из наших предков «подписывали» письма в конце вместо того, чтобы ставить



## Прикладная графика

свои имена». В настоящее время словом «sign» обозначается как любое графическое изображение, передающее какое-либо специальное сообщение (например, математический знак), так и жест, выражающий какую-либо информацию или команду. Этим словом могут обозначаться также плакаты, транспаранты и другие средства, являющиеся носителями информации.

**ИЛЛЮСТРАЦИЯ** — визуализация текста в книге, журнале, газете. Иллюстрация используется для: передачи эмоциональной атмосферы художественного произведения, визуализации образов героев повествования, демонстрации описываемых объектов, а также отображения пошаговых инструкций в технической документации.

**ИНТЕРЛИНЬЯЖ** (от фр. *interligne*; «написанное между строк») — междустрочный пробел, расстояние между базовыми линиями соседних строк.

**КАЛЛИГРАФИЯ** — искусство красивого и четкого письма; слово происходит от греческого «каллос» — красота. Противоположность — «какография» (греч., «какос» — плохо) — плохое, малоразборчивое изображение букв.

**КАТАЛОГ** (позднелат. *catalogus* — перечень, список). Указатель художников или произведений искусства в алфавитном порядке. Рекламный каталог — брошюрованное издание, содержащее фотоизображение товара и краткое описание к нему.

**КЕРНИНГ** (англ. *kerning*) при вёрстке текста — изменение интервала между буквами, с целью достижения равномерности и визуальной гармонии в наборной строке.

**КОММЕРЧЕСКАЯ РЕКЛАМА** Под определение коммерческой рекламы подпадают такие типы реклам, как: реклама торговой марки, торгово-розничная реклама и реклама с обратной связью. Количество носителей во всех этих видах рекламы бесконечно велико.



**КОМПОЗИЦИЯ** — (лат. *compositio*) — сочинение, составление; соединение, связь. В литературе и искусстве — построение (структура) художественного произведения, расположение и взаимосвязь его частей, обусловленные идейным замыслом и назначением произведения. В архитектуре — связанные между собой в едином композиционном построении несколько зданий. Композиции произведения изобразительного искусства — это размещение на полотне людей и предметов. В графическом дизайне — расположение и взаимосвязь отдельных графических элементов на листе.

**КОНСТРУКТИВИЗМ**, направление в изобразительном искусстве, архитектуре и дизайне 20 в., поставившее своей целью художественное освоение возможностей современного научно-технического прогресса. В зодчестве тесно примыкает к рационализму и функционализму. Сложилось в 1910-е гг., прежде всего на базе кубизма и футуризма, разделившись вскоре на два обособленных (хотя и постоянно взаимодействующих) потока: «конструктивизм социальный», тесно связанный с задачами «социальной инженерии», создания нового человека путем радикального преобразования окружающей его предметно-материальной среды. Ярчайшими представителями конструктивизма в графическом дизайне были (в СССР) В. Маяковский и В. Родченко.

**КОНЦЕПТУАЛЬНОЕ ИСКУССТВО**, течение в авангардистском искусстве 1960-90-х гг., поставившее целью переход от создания художественных произведений к воспроизводству «художественных идей» (т. н. концептов), которые инспирируются в сознании зрителя с помощью надписей, безличных графиков, диаграмм, схем и т. п.

**КОПИЯ** (лат. *Copia* — множество, запас). Художественное произведение, повторяющее другое произведение с целью воспроизвести его как можно точнее. Полноценная копия



## Прикладная графика

должна соответствовать оригиналу как размером и техническими средствами, так и качеством исполнения. На практике данный термин применяется к произведениям различных свойств и достоинств. Копия, исполненная автором оригинала, часто носит специальное наименование дублета, реплики, повторения.

**КУБИЗМ** (франц. cubisme, от cube — куб), авангардистское течение в изобразительном искусстве 1-й четв. 20 в. Развивалось во Франции (П. Пикассо, Ж. Брак, Х. Грис), в других странах. Кубизм выдвинул на первый план формальные эксперименты — конструирование объемной формы на плоскости, выявление простых устойчивых геометрических форм (куб, конус, цилиндр), разложение сложных форм на простые.

**КУРСИВ** — печатный шрифт с наклоном основных штрихов приблизительно на 15° и скругленными формами штрихов и их соединений, несколько напоминающий рукописный. Используется большей частью как вид выделительного начертания в шрифтовом наборе текста.

**ЛЕТТЕРИНГ** (англ., «lettering» — надпись) — нарисованная вручную, а не на основе сконструированного шрифта надпись. Шрифтовая композиция.

**ЛИГАТУРА** (лат., «ligature» — связывать) — печатный знак, представляющий собой комбинацию двух или более знаков. Как художественный прием, лигатура получила распространение в создании оригинальных начертаний логотипов газет в начале XIX века в Европе.

**ЛИТОГРАФИЯ** — широко распространенная разновидность графической техники, связанная с работой на камне (плотный известняк) или заменяющей его металлической пластине (цинк, алюминий). Литография выполняется художником на поверхности камня жирным литографским карандашом и специальной тушью. Вслед за травлением камня кислотой рису-



## Прикладная графика

нок смывают; взамен наносится типографская краска. Ее накачивают валиком по увлажненному камню. Печатание производят на специальном станке (см. также автолитография).

**ЛОГОГРАММА** (греч., «логос» — слово) — любой символ, знак и т. д., который заменяет слово: например, & вместо «и», # вместо «номер» (в США). Использование знаков вместо слов называется логографией.

**ЛОГОТИП** (греч., — отпечаток слова) — термин, обозначающий в 19 веке небольшие печатные формы, содержащие две или несколько букв (например, вместо «and» — & ), созданные в целях ускорения набора; позднее так стали называться адреса, названия или торговые марки, отлитые в виде печатной формы единым куском. В наши дни это слово часто сокращают до слова «лого» и им называют торговую марку, что вносит определенную путаницу. Можно принять одно из распространенных определений, где логотипом в торговой марке, является её буквенное обозначение, а знаком — изобразительное. В современной дизайнерской практике «логотип компании», представляет собой название, инициалы, монограмму или иное знаковое изображение, выполненное с использованием тех или иных приемов стилизации графического дизайна. **МАРКА СЕМЕЙСТВА ТОВАРОВ** (house mark) — совокупность групп товаров обозначающихся одним конкретным брендом.

**МИНИАТЮРА** (фр. Miniature, итал. Miniatura; от лат. Minium — киноварь, сурик). В изобразительном искусстве: цветной или одноцветный рисунок, выполненный на страницах рукописной книги с целью иллюстрирования текста и украшения. В истории искусства миниатюра играла временами значительную роль (западноевропейское средневековье, Византия, Индия, Иран, Средняя Азия, Азербайджан). В Древней Руси книжная миниатюра была известна издавна. До конца XIV века ее ис-





## Прикладная графика

полняли на пергаменте, преимущественно, яичными красками.

**МОДЕРН** (франц. *moderne* — новейший, современный) («ар нуво», «югендстиль»), стилевое направление в европейском и американском искусстве кон. 19 — нач. 20 вв. Представители «модерна» использовали новые технико-конструктивные средства, свободную планировку, своеобразный архитектурный декор для создания необычных, подчеркнуто индивидуализированных зданий, все элементы которых подчинялись единому орнаментальному ритму и образно-символическому замыслу (Х. ван де Велде в Бельгии, Й. Ольбрих в Австрии, А. Гауди в Испании, Ч. Р. Макинтош в Шотландии, Ф. О. Шехтель в России). Изобразительное и декоративное искусство «модерна» отличают поэтика символизма, декоративный ритм гибких текучих линий, стилизованный растительный узор.

**МОНОГРАММА** (греч.- простая линия) — сначала означала изображение, нарисованное одной линией, позднее — знак, составленный из двух или более связанных букв, обычно инициалы; в наши дни так называются буквы или изображения, которые ставят на предметах обихода для указания на их владельца.

**МЭТПЕЙТИНГ**. (*Matte Painting*) — термин, обозначающий крупномасштабные рисованные изображения, используемые в кинематографе, на телевидении и в производстве компьютерных игр для создания в кадре иллюзии окружающей среды, которую по каким-либо причинам невозможно снять на натуре, или воспроизвести с помощью декораций. Искусство *Matte Painting* — это создание фотореалистичного изображения, создающего иллюзию живой природы, тем не менее, несущего на себе следы искусственности (рукотворности).

**НАГРУДНЫЙ ЗНАК** — появился как нашивка на одежде, служившая отличительным знаком слуг или тех, кто следовал за королем или лицом королевского рода. Теперь используется



## Прикладная графика

как знак принадлежности к определенному общественному слою, к школе, университету, организации и т. д., или для того, чтобы обозначить ранг.

**НЕОПЛАСТИЦИЗМ** (гол. neoplasticism), течение в голландском искусстве, связанное с архитектурно-художественным журналом «Стиль» (1917-28). Выдвигало идею «универсальной гармонии», воплощенной в «чистой», геометризированно обобщенной форме. Дав плодотворные результаты в архитектуре и художественной промышленности (П. Ауд, Г. Ритвелд), неопластицизм в станковом искусстве (П. Мондриан) выразился в создании одного из вариантов абстрактной живописи — комбинациях крупных прямоугольных плоскостей, окрашенных в основные цвета спектра.

**ПЕТРОГЛИФ** (от лат., «petra» — камень) — высеченные на скалах изображения, относящиеся к доисторическому периоду.

**ПЕТРОГРАММА** — рисунок или надпись на скале.

**ПЕЧАТЬ** (англ., «seal» — печать, восходит к лат., «sigillum» — печать, а это, в свою очередь, служит уменьшительным от «signum» — знак) — обычно выгравированная в металле эмблема или знак, используемая для оттиска на бумаге или сургуче как символ идентификации владельца или полученных полномочий. История использования печатей восходит примерно к 3 тысячелетию до н. э., к искусству древних шумеров, чьи печати представляли собой вырезанные на камне пиктограммы, идентифицировавшие владельца; оттиск наносили на сырой глине, поворачивая грани печати по кругу.

**ПИКТОГРАММА** — стилизованное и легко узнаваемое графическое изображение, упрощенное с целью облегчения визуального восприятия. Ее цель заключается в усилении характерных черт изображаемого предмета. Схема проста: увидел — узнал — понял.

Увидел потому, что она привлекла внимание; узнал то, что



## Прикладная графика

изображено на ней; понял, что же именно она хочет тебе сообщить. Пиктограмма (лат., » pictus» — нарисованный) — изображение, используемое в качестве символа в ранних системах письменности.

Например, полумесяц используется как обозначения луны, волнистые линии — в качестве обозначения воды. Обычно это знак, соответствующий какому-либо объекту; используется с целью предоставления более конкретной информации, подчеркивающей его типичные черты. Отсюда, пиктографическая форма письма -письменность, использующая пиктограммы, искусство записи событий или выражения идей рисунками, а также изображение статистических данных и соотношений графиками, диаграммами, символами и подобными способами.

ПОСТЕР, или более привычное для нас — плакат — крупноформатное, изображение, сделанное в рекламных, агитационных, информационных или просветительских целях. В теории графического дизайна — постер это сведенное в четкую визуальную формулу рекламное сообщение, предназначенное для побуждения получателя сообщения на конкретные действия. С точки зрения особенностей плаката, как рекламного носителя, он может выступать в виде рекламной полосы в печатном издании, уличного лайтбокса, придорожного щита (биллборда) или просто афиши. С содержательной точки зрения, плакат должен соединять в цельную композицию ряд элементов графического дизайна, находящихся в определенной взаимосвязи друг с другом, а именно: крупное, рисованное или фотографическое изображение, слоган, расшифровывающий рекламное сообщение и элементы фирменного стиля рекламодателя (знак и логотип).

ПЛАГИАТ. Выдача чужого произведения за своё или незаконное опубликование чужого произведения под своим именем, присвоение авторства.



## Прикладная графика

**РЕКЛАМНЫЙ ДИЗАЙН** — скорее коммерческое ремесло, основанное больше на достижении прибыли, чем на искусстве.

**СИМВОЛИЗМ**, направление в европейском и русском искусстве 1870-1910-х гг.; сосредоточено преимущественно на художественном выражении посредством символа интуитивно постигаемых сущностей и идей, смутных, часто изощренных чувств и видений. Философско-эстетические принципы символизма восходят к сочинениям А. Шопенгауэра, Э. Гартмана, Ф. Ницше, творчеству Р. Вагнера. Стремясь проникнуть в тайны бытия и сознания, узреть сквозь видимую реальность сверхвременную идеальную сущность мира («от реального к реальнейшему») и его «нетленную», или трансцендентную, Красоту, символисты выразили неприятие буржуазности и позитивизма, тоску по духовной свободе, трагическое предчувствие мировых социально- исторических сдвигов. В России символизм нередко мыслился как «жизнетворчество» — сакральное действие, выходящее за пределы искусства. Основные представители символизма в изобразительном искусстве: Э. Мунк, Г. Моро, М. К. Чюрленис, М. А. Врубель, В. Э. Борисов-Мусатов; близко к символизму творчество П. Гогена и мастеров группы «Наби», графика О. Бердсли, работы многих мастеров стиля модерн.

**СПУСКИ ПОЛИГРАФИЧЕСКИЕ**. Спуск полос — процесс размещения полос издания на монтаже и печатной форме обеспечивающий после фальцовки оттисков требуемое чередование страниц в тетрадях

**СТИЛЬ**, общность образной системы, средств художественной выразительности, творческих приемов, обусловленная единством идейно-художественного содержания. Можно говорить о стиле отдельных произведений или жанра, об индивидуальном стиле (творческой манере) отдельного автора, а также о стиле целых эпох или крупных художественных направлений, поскольку единство общественно- исторического содержания



## Прикладная графика

определяет в них общность художественно-образных принципов, средств, приемов (таковы, напр., в пластическом и др. искусствах романский стиль, готика, Возрождение, барокко, рококо, классицизм.

**СТАЙЛИНГ ДИЗАЙН.** Художественная адаптация уже готовой формы (интерьер- экстерьер) или улучшение технической части объекта. В России развивается довольно причудливо Средовой дизайн — дизайн архитектурной среды (интерьер-экстерьер), услуги дизайнеров, проектирующих художественные праздники, выставки и тд.

**СТИМПАНК-СТИЛЬ.** Это тюнинг аксессуаров, украшений и предметов быта в стиле стимпанк. Для этого стиля характерны: изобилующие рычаги, вентили и шестерни, в отделке — применение таких материалов, как медь, полированное дерево и кожа, Стимпанк в дизайне одежды являет собой, главным образом, стилизации на тему викторианской эпохи, где характерным аксессуаром являются защитные очки — «гогглы». В графическом дизайне Стимпанк – парадоксальный коллаж на основе образцов английской журнальной и газетной графики середины-конца XIX века.

**СТРИТ-АРТ** (англ. Street art — уличное искусство). Главным видом стрит арта является граффити, иначе спрей-арт, однако нельзя считать, что стрит-арт это и есть граффити. К стрит-арту также относятся постеры(некоммерческие), трафареты, различные скульптурные инсталляции и другие образцы урбанистического уличного искусства.

**СУПРЕМАТИЗМ**, стиль положенный К. С. Малевичем в основу своих художественных экспериментов 1910-х гг., К. С. Малевич считал его высшей точкой развития искусства (отсюда название, производное от лат. *supremus*, «высший, последний»), которому свойственны геометрические абстракции из



## Прикладная графика

простейших фигур (квадрат, прямоугольник, круг, треугольник). Оказал большое влияние на конструктивизм, производственное искусство. Сам Малевич и его ученики (Н. М. Суетин, И. Г. Чашник и др.) неоднократно переводили супрематическую стилистику в архитектурные проекты, дизайн предметов быта (в особенности художественного фарфора), оформление выставок.

**ТЕХНИЧЕСКАЯ ЭСТЕТИКА** — отрасль науки, изучающая социально-культурные, технические и эстетические проблемы формирования гармоничной предметной среды, создаваемой средствами промышленного производства для обеспечения наилучших условий труда, быта и отдыха людей. Техническая эстетика изучает общественную природу дизайна и закономерности развития, принципы и методы художественного конструирования, проблемы профессионального творчества художника-конструктора (дизайнера).

**ТИЛТ-ШИФТ (Tilt Shift)** — жанр фотографии, в котором предметы, пейзажи или люди, снятые в натуральную величину, на фотоотпечатке выглядят более чем миниатюрно. На фотографиях, выполненных в этой технике и с применением специальных объективов, обычные вещи и предметы выглядят, как игрушечные.

**ТИПОГРАФИКА** – набор приемов оформления печатного текста посредством вёрстки, с использованием норм и правил, специфических для данного стилевого направления и школы.

**ТОВАРНЫЙ ЗНАК** — обозначает, что выпуск товаров или предоставление услуг осуществляется фирмой, имеющей этот знак. В отличие от фирменного знака фабричное клеймо или фабричная марка ставятся только на один отдельный вид выпускаемой продукции. Обычно фирменный знак, который в наши дни часто называют «логотип компании» (от слова «логограмма»), представляет собой название компании, инициалы, монограмму или графическое изображение. При



## Прикладная графика

создании товарного знака, учитывается множество факторов, таких как социо-культурные характеристики потребителя, традиции позиционирования в отрасли и др.

**ТОРГОВАЯ МАРКА** — Торговая марка (trademark), (brand) — текстовые или графические символы, обозначающие товар или группу товаров одного товаропроизводителя. (в узком смысле) — любой знак, отметка, символ, имя, слово, которые используются производителями для обозначения своей продукции.

**ТРАНСЛИТЕРАЦИЯ** — изменение написания букв при переводе слов с одного языка на другой. Например, кирилличное написание буквы «п» соответствует латинскому варианту «р». Часто вынужденная транслитерация приводит к визуальной неузнаваемости слов. Например, слово BOSCH (нем.) и его соответствие БОШ отличаются количеством букв и их начертанием.

**ФИРМЕННЫЙ ЗНАК** — обозначает, что выпуск товаров или предоставление услуг осуществляется фирмой, имеющей этот знак. В отличие от фирменного знака фабричное клеймо или фабричная марка ставятся только на один отдельный вид выпускаемой продукции. Обычно фирменный знак, который в наши дни часто называют «логотип корпорации» (от слова «логограмма»), представляет собой название компании, инициалы, монограмму или графическое изображение.

**ФИРМЕННЫЙ СТИЛЬ** — Фирменный стиль – это набор визуальных, вербальных и иных элементов, совокупность которых создает уникальный образ бренда в коммуникациях.

Разработка фирменного стиля включает в себя два этапа: первый — создание констант фирменного стиля, второй — адаптацию концептуального дизайна на разные группы носителей. Перечень позиций фирменного стиля определяется с учетом ключевых точек контакта бренда с потребителем.

**ФЛОРИСТИКА** — искусство составления букетов, украшение



## Прикладная графика

цветами и растениями своей жизни человеком, одно из древнейших искусств. В каждой стране есть своя история, свои традиции, свои вкусы и опыт жизни, наконец свои растения, поэтому искусство аранжировки, составления композиций из цветов и растений может сильно отличаться, но везде оно является прекрасным средством для создания более красивой и приятной жизни.

**ФОРМАТ ИЗДАТЕЛЬСКИЙ** — Типоразмерный ряд бумаги для печати книжно- журнальной продукции. Формат издания в миллиметрах определяют: для издания в обложке — его размерами после обрезки с трех сторон; для изданий в переплете — размерами обрезанного с трех сторон блока, при этом первая цифра обозначает ширину, а вторая — высоту издания.

**ЭМБЛЕМА** (лат., «*emblemata*» — мозаичная работа; произошло от греч. «эмбаллейн» — бросать внутрь) — Сейчас под эмблемой понимается символическое изображение какого-либо понятия или идеи: например, якорь является символом надежды; «семисвечник» — иудаизма; голубь — символом мира. В геральдике эмблема определенным образом характеризует ее владельца; в религиозном искусстве предметы-символы окружают изображения святых. В спортивной символике — это «большой герб» клуба или команды (например, сборной страны).

**ЭРГОНОМИКА** (*Human Factors*). Эргономика (от греч. *ergon* работа и *nomos* закон) — научно- прикладная дисциплина, занимающаяся изучением и созданием эффективных систем, управляемых человеком.

**ЭСКИЗ** (франц. *Esquisse* — набросок). В изобразительном искусстве и дизайне: художественное произведение вспомогательного характера, являющееся подготовительным наброском более крупной работы и воплощающее ее замысел основными композиционными средствами. Исполнению картины





## Прикладная графика

или дизайн проекта обычно предшествует целая серия эскизов, в которых художник (дизайнер) ищет или разрабатывает удовлетворяющую его структуру целого.

ЭСТАМП — оттиск с гравировальной доски. Это то же, что и гравюра на дереве, металле, линолеуме или камне. Эстампы бывают чёрно-белыми и цветными. Доску с выгравированным рисунком делает художник. Затем он делает с неё рисунки-гравюры. И Эстампы в виде гравюр на дереве появились очень давно ещё в XV веке. В отличие от картин, они стоили очень недорого и поэтому их могли покупать для себя люди небогатые. Эстампы украшали дома.

ЮЗАБИЛИТИ (Usability Engineering) — совокупность свойств инструмента, влияющих на эффективность его использования в конкретной предметной деятельности, и выражающихся в применимости данного инструмента, легкости его освоения и использования, воспроизводимости полученных навыков, в низкой частоте ошибок, в субъективном удовольствии. (Объектом приложения для software usability является программный продукт. Объектом приложения для web-usability является веб-сайт.) Это научно-прикладная дисциплина, служащая повышению эффективности, продуктивности и удобства использования инструментов деятельности.

**Контрольные вопросы**

1. Композиция в искусстве графики
  - А) это законы гармонизации графического произведения
  - Б) это составление, соединение, сочетание частей в единое целое в соответствии с пластической идеей
  - В) это выразительные средства изображения
2. Графическая техника, имитирующая иллюзию трехмерной формы объекта посредством соответствующего распределения различных тонов
  - А) моделирование
  - Б) лессировка
  - В) литография
3. Графическая форма знаков определенной системы письма; комплект литер, воспроизводящий какой-либо алфавит, а также цифры и знаки
  - А) редактор
  - Б) штамп
  - В) шрифт
4. Понятие, образованное от греческого слова, означающего «писать, чертить, процарапывать»
  - А) сграффито
  - Б) графика
  - В) каллиграфия
5. Относится к уникальной графике
  - А) ксилография
  - Б) лубок
  - В) каллиграфия
6. Ручной способ изготовления формы (доски) для высокой печати
  - А) линогравюра
  - Б) травление



## Прикладная графика

В) трафарет

7. Область искусства графики, включающая все виды утилитарных графических работ, является направлением

А) декоративным

Б) станковым

В) прикладным

8. Выберите из предложенного перечня выразительное средство графики

А) лубок

Б) карикатура

В) штрих

9. Выберите название печатного продукта, который не относится к прикладной графике

А) денежный знак

Б) ксилография

В) буклет

Г) экслибрис

10. Название графической тиражной техники, которая не относится к высокой печати

А) линогравюра

Б) ксилография

В) офорт

11. В тиражной графике существует четыре основных способа нанесения изображения с формы, выберите не принадлежащий к их числу

А) высокая

Б) глубокая

В) монопринт

Г) плоская

Д) трафарет



## Прикладная графика

12. Способ создания графической композиции, дающие в итоге графическое произведение как единственный, неповторимый образец
- А) уникальный
  - Б) авторский
  - В) оттиск
13. Определил графику как искусство, в котором основным формообразующим элементом является линия «как изобразительный символ некоторого направления, некоторого движения»
- А) В.А. Фаворский
  - Б) П.А. Флоренский
  - В) А.Н. Бенуа
14. Язык графики определяют его выразительные средства, выберите не принадлежащее к их числу
- А) штрих
  - Б) силуэт
  - В) колорит
15. Принципиальную разницу между частями графического изображения выражает
- А) контраст
  - Б) асимметрию
  - В) дисбаланс
16. Вид графики, который отличается созданием единственного художественного образца
- А) монументальная
  - Б) печатная
  - В) уникальная
17. Этот вид гравюры выполнялся по дереву и появился в средние века в связи с необходимостью книгопечатания
- А) ксилография
  - Б) литография
  - В) офорт



## Прикладная графика

18. Промышленная графика является видом графики
- А) компьютерной
  - Б) тиражной
  - В) производственной
19. Изобразительная интерпретация объекта предметного мира называется
- А) стилизация
  - Б) иллюзия
  - В) имитация
20. Вид печатной художественной графики, имеющий рекламный контекст
- А) инструкция
  - Б) афиша
  - В) брендбук
21. Был родоначальником графического метода «обрубки»
- А) К.Ф.Юон
  - Б) Д.Н. Кардовский
  - В) А. Дюрер
22. Знак оплаты, выпускаемый почтовыми ведомствами, представляющий художественную, а иногда и коллекционную ценность
- А) почтовая открытка
  - Б) почтовый конверт
  - В) марка
23. Особое отношение изображаемого предмета к пространству, роль которого в значительной мере выполняет фон бумаги. По выражению кого из мастеров графики он именуется как «воздух белого листа»?
- А) В.А. Фаворским
  - Б) П.А. Флоренским
  - В) Р. Раушенбергом
24. Ярлык с инициалами владельца печатного издания
- А) логотип



## Прикладная графика

Б) монограмма

В) экслибрис

25. Выберете высказывания, определяющие владение дизайнером графическим мастерством

А) Имеет представление об истории развития разного вида искусств

Б) Использует в проектах прием прямого цитирования произведений искусства известных мастеров

В) Может применить в проекте принцип двуцветного оттиска с разных досок

Г) Имеет представление о технике резцовой гравюры

26. Род искусства, произведения которого самостоятельны по назначению, не являются частью книг или альбомов, не являются контекстом городского пространства или общественного интерьера и не имеют прикладного значения.

27. Основные виды станковой графики.

28 Искусством художественной графики, основанным на технических средствах и возможностях рисования.

29. Графика, обслуживающая сферу производства, сбыта промышленной продукции и сферу управления производством.

30. Вид изобразительного искусства, дающий возможность распространения произведений в многочисленных равнозначных экземплярах.

31. Компьютерная технология создания и обработки графических изображений с помощью специальных программ и редакторов.

32. Графическое изображение в книге, поясняющее или дополняющее основной текст, включая рисунки на полях и фронтиспис.

33. Общий признак художественного отражения, указывающий на нетождественность с объектом материального мира.

34. Для создания какого графического лаконичного изображения выразительным по пластике пятном.



## Прикладная графика

35. Автор высказывания: «Все, что мы воспринимаем, движется в пространстве и времени».
36. Термин образован от французского выражения «крепкая вода», обозначает вид эстампа, технику глубокой печати.
37. В XVI веке возникла цветная гравюра, получившая название «кьяроскуро». Какое она получила название?
38. В слое краски или штукатурки одного тона или цвета высекаются участки, через которые виден цвет нижнего слоя. Как называется это метод изображения?
39. Как называется твердый цветной материал, необходимый для создания краски?
40. Система последовательных действий художника, осуществляющего визуализацию идеи, с применением материалов, техник и инструментов, соответствующих замыслу.

### Список литературы

1. Гильдебранд, А. Проблема формы в изобразительном искусстве и собрание статей: монография / А. Гильдебранд ; пер. Н. Б. Розенфельда, В. А Фаворского ; вступ. ст. А. С. Котлярова. - сокр. репр. воспр. изд. 1914 г. - Москва : Логос, 2020. - 144 с.
2. Гордон Ю. О языке композиции / Юрий Гордон. — М.: Изд-во Студии Артемия Лебедева, 2018. — 208 с.
3. Даниэль С.М. Искусство видеть. —С-Пб.: Искусство, 1990. —224с.
4. Иоханнес Иттен Искусство формы. Мой форкурс в Баухаузе и других школах. Перевод с немецкого и предисловие Л.Монаховой. —М. Д.Аронов. 2001. —136с.
5. Куприянов В.П., Куприянова Е.В. Пластика в изобразительном искусстве: монография. -Ростов н/Д: Foundation, 2020. -132 с.
6. Куприянова Е.В. Техники графики. Учебное пособие для студентов архитектурно-художественных вузов. — Ростов н/Д: Издательство ЮФУ, 2019. —87с.
7. Розенсон И. А. Основы теории дизайна: Учебник для ВУЗОВ. Стандарт третьего поколения. - 2-е изд. - СПб.: Питер, 2013. - 256 с.
8. Чернышев О.В. Формальная композиция. Творческий практикум. -Мн.: Харвест, 1999. —312 с.